

**Государственное бюджетное дошкольное образовательное  
учреждение детский сад № 108 комбинированного вида  
Выборгского района Санкт-Петербурга**

---

**УТВЕРЖДЕН**

На Общем собрании работников  
детского сада № 108 Выборгского  
района Санкт-Петербурга  
Протокол от 29.03.2024 №11/1

**СОСТАВЛЕН**

Заведующим ГБДОУ детский сад № 108  
Выборгского района Санкт-Петербурга  
\_\_\_\_\_ /Н.В. Бойцова/

**ОТЧЕТ**

**о результатах самообследования деятельности  
Государственного бюджетного дошкольного образовательного  
учреждения детский сад № 108 комбинированного вида  
Выборгского района Санкт-Петербурга  
за 2023 год**

**Отчет о результатах самообследования  
Государственного бюджетного дошкольного образовательного  
учреждения детский сад № 108 комбинированного вида  
Выборгского района Санкт-Петербурга  
за 2023 год по состоянию на 31.12.2023 г.**

Отчет по результатам самообследования ГБДОУ детский сад № 108 подготовлен в соответствии с Приказом Министерства образования и науки Российской Федерации от 14 июня 2013 года № 462 «Об утверждении Порядка проведения самообследования образовательной организацией» (с изменениями и дополнениями от 14 декабря 2017г.), Приказом Министерства образования и науки Российской Федерации от 10 декабря 2013 года № 1324 «Об утверждении показателей деятельности образовательной организации, подлежащей самообследованию» (с изменениями на 6 мая 2022 года) и Приказом Минобрнауки России от 14.12.2017 г. №1218 «О внесении изменений в порядок проведения самообследования образовательной организации», утвержденный приказом Министерства образования и науки Российской Федерации от 14 июня 2013 г. № 462.

## Оглавление

Введение .....	4
Аналитическая часть	
1. Организационно-правовое обеспечение деятельности образовательного учреждения .....	5
2. Оценка образовательной деятельности и организации образовательного процесса.....	6
2.1. Контингент воспитанников .....	8
3. Оценка системы управления образовательной организации.....	9
4. Оценка содержания и качества организации образовательного процесса	
4.1. Анализ и оценка программы развития .....	13
4.2. Анализ и оценка образовательных программ дошкольного образования .....	14
4.3. Анализ и оценка программы воспитания .....	17
4.4. Анализ работы по изучению мнения участников образовательных отношений .....	19
4.5. Анализ и оценка заболеваний, адаптации и подготовки выпускников .....	20
4.6. Анализ организации образовательного процесса .....	26
5. Оценка качества кадрового обеспечения .....	27
6. Оценка качества учебно-методического и библиотечно-информационного обеспечения, материально-технической базы организации.....	31
7. Оценка функционирования внутренней системы оценки качества образования .....	39
Приложение №1 .....	42
Анализ показателей деятельности Государственного бюджетного дошкольного образовательного учреждения детского сада № 108 комбинированного вида Выборгского района Санкт-Петербурга по состоянию на 31.12.2023 г. (Приложение 1) .....	37

## 1. ВВЕДЕНИЕ

**Наименование:** Государственное бюджетное дошкольное образовательное учреждение детский сад № 108 комбинированного вида Выборгского района Санкт-Петербурга.

**Руководитель:** заведующий – Бойцова Наталья Владимировна

**Учредитель:** Учредителем образовательного учреждения является город Санкт-Петербург. Функции и полномочия учредителя в отношении образовательного учреждения осуществляет Комитет по образованию (далее – Комитет), за исключением функций и полномочий, отнесенных к компетенции администрации Выборгского района Санкт-Петербурга (далее – администрация района), а также КИО и Правительства Санкт-Петербурга.

**Юридический адрес:** 194064, Санкт-Петербург, Светлановский проспект, дом 55 корпус 2, литера А

**Тел./факс:** 8(812) 297-22-93, (812) 297-00-87

**E-mail:** info.sad108@obr.gov.spb.ru

**Сайт:** <https://d108sad.ru/>

Лицензия на образовательную деятельность: № 2547 от «28» декабря 2016 г.

**Основной целью** деятельности образовательного учреждения является осуществление образовательной деятельности по образовательным программам дошкольного образования; присмотра и ухода за детьми, для достижения которой собственником создано образовательное учреждение.

Для реализации образовательных программ, адаптированных для обучающихся с ограниченными возможностями здоровья, создаются специальные условия обучения, воспитания и развития таких обучающихся в соответствии с действующим законодательством.

Реализация образовательной программы дошкольного образования в группе общеразвивающей направленности для детей в возрасте от 1,6 года до 3 лет (группа 12 часового пребывания, 5 дней в неделю);

Реализация образовательной программы общеразвивающей направленности для детей в возрасте от 3 до 7 лет (группа 12 часового пребывания, 5 дней в неделю);

Реализация адаптированной образовательной программы дошкольного образования в группе компенсирующей направленности для детей с тяжелым нарушением речи в возрасте от 4 до 7 лет (группа 12 часового пребывания, 5 дней в неделю);

Реализация образовательной программы дошкольного образования, адаптированной образовательной программы дошкольного образования в группе комбинированной направленности для детей с тяжелым нарушением речи, в возрасте от 1,6 до 7 лет (группа 12 часового пребывания, 5 дней в неделю);

**Предметом деятельности Образовательного учреждения является:**

- реализация образовательной программы дошкольного образования;
- реализация адаптированной образовательной программы дошкольного образования для обучающихся с ограниченными возможностями здоровья (с тяжелыми нарушениями речи);
- присмотр и уход за детьми.

Информационная открытость образовательной организации определена ст.29 Федерального закона от 29.12.2012г. №273-ФЗ «Об образовании в Российской Федерации» и пунктом 3 Правил размещения на официальном сайте образовательной организации и информационно-телекоммуникационной сети «Интернет» и обновления информации об образовательной организации, утвержденных Постановлением Правительства Российской Федерации от 20.10.2021 г. №1802.

**Цель самообследования:** Обеспечение доступности и открытости информации о состоянии развития учреждения на основе анализа показателей, установленных федеральным органом исполнительной власти, а также подготовка отчёта о результатах самообследования.

**Задачи самообследования:**

-получение объективной информации о состоянии образовательного процесса в образовательной организации;

-выявление положительных и отрицательных тенденций в образовательной деятельности;

-установление причин возникновения проблем и поиск их устранения

Процедуру самообследования ГБДОУ регулируют следующие нормативные документы и локальные акты:

-Федеральный закон «Об образовании в Российской Федерации» № 273-ФЗ от 29.12.2012г. (ст.28 п. 3,13, ст.29 п.3).

-Постановление Правительства РФ от 20.10.2021 N 1802 "Об утверждении Правил размещения на официальном сайте образовательной организации в информационно-телекоммуникационной сети "Интернет" и обновления информации об образовательной организации".

-Приказ Минобрнауки России от 14.06.2013 N 462 "Об утверждении Порядка проведения самообследования образовательной организацией" (с изменениями и дополнениями 14 декабря 2017 г.)

-Приказ Минобрнауки России от 10.12.2013 N 1324 "Об утверждении показателей деятельности образовательной организации, подлежащей самообследованию" (с изменениями и дополнениями от 06.05.2022г.)

-Приказ ГБДОУ детского сада № 108 Выборгского района Санкт-Петербурга от 24.01.2024 №8ОД «О проведении самообследования ГБДОУ детского сада № 108 за 2023 год».

В процессе самообследования проводится:

- оценка образовательной деятельности и организации учебного процесса;

- оценка системы управления организацией;

- оценка содержания и качества образовательного процесса организации;

- оценка качества кадрового, программно-методического обеспечения, материально-технической базы;

- оценка функционирования внутренней системы качества образования;

- оценка инновационной деятельности учреждения.

## **Аналитическая часть**

### **1. Организационно-правовое обеспечение деятельности образовательного учреждения.**

#### 1.1. Наличие свидетельств:

а) о внесении записи в Единый государственный реестр юридических лиц – *ОГРН 1027801580333 от 24 декабря 2002 года за государственным регистрационным номером 10095 Инспекция Министерства Российской Федерации по налогам и сборам по Выборгскому району Санкт-Петербурга;*

б) о постановке на учет в налоговом органе юридического лица, образованного в соответствии с законодательством Российской Федерации по месту нахождения на территории Российской Федерации – *выдано Межрайонной инспекцией Федеральной налоговой службы № 15 по Санкт-Петербургу от 02.03.2000 в ИФНС России № 17 по Санкт-Петербургу ИНН/КПП 7802141369/780201001 серия 78 № 008387012*

#### 1.2. Наличие документов о создании образовательного учреждения.

*Устав Государственного бюджетного дошкольного образовательного учреждения детский сад № 108 комбинированного вида Выборгского района Санкт-Петербурга утвержден распоряжением Комитета по образованию Санкт-Петербурга от 16.08.2021 г. № 2297-р,*

зарегистрирован 15.09.2021г. в Межрайонной ИФНС России № 15 по Санкт-Петербургу, ГРН 2217803294047

Устав образовательного учреждения соответствует требованиям федерального закона «Об образовании в Российской Федерации», рекомендательным письмам Минобрнауки России.

1.3. Перечень лицензий на право ведения образовательной деятельности с указанием реквизитов (действующей и предыдущей).

*Лицензия: 78.Л02 № 0001496 рег. № 2547 от 28 декабря 2016 г. (бессрочная) на право осуществления образовательной деятельности.*

*Приложение к лицензии на осуществление образовательной деятельности*

*1. дошкольное образование;*

1.4 Правовладение, использование материально-технической базы

Образовательная деятельность ведется на правах оперативного управления, согласно:

- *свидетельство о государственной регистрации от 23 января 1995 года № 10095*

Документы-основания: *Решение Регистрационной палаты мэрии Санкт-Петербурга от 23.01.1995г. № 14501.*

**Фактический адрес:** город Санкт-Петербург, внутригородская территория (внутригородское муниципальное образование) города федерального значения муниципальный округ Светлановское, проспект Светлановский, дом 55 корпус 2 литера А (отдельно стоящее двухэтажное здание)

Назначение: нежилое здание.

Площадь: 1961,9 м<sup>2</sup>

**Фактический адрес:** город Санкт-Петербург, внутригородская территория (внутригородское муниципальное образование) города федерального значения муниципальный округ Светлановское, улица Новолитовская, дом 14 строение 1 (встроенно-пристроенное жилое помещение)

Назначение: многоквартирный жилой дом.

Площадь: 2117,8 м<sup>2</sup>

**Фактический адрес:** Российская Федерация, Санкт-Петербург, внутригородское муниципальное образование Санкт-Петербурга муниципальный округ Сампсониевское, улица Грибалёвой, дом 7, корпус 2, строение 1 (отдельно стоящее трехэтажное здание)

Назначение: нежилое здание.

Площадь: 4631,5 м<sup>2</sup>

## **2. Оценка образовательной деятельности и организации образовательного процесса**

### **1-ая площадка по адресу: Светлановский проспект, дом 55, корпус 2, литера А**

Площадка функционирует с 1964 года

В ГБДОУ детский сад № 108 Выборгского района Санкт-Петербурга функционирует 12 групп и 1 логопункт (проектная мощность - 220 детей, нормативная мощность - 253 ребенка):

2 группы раннего возраста, общеразвивающей направленности;

2 группы младшего возраста, общеразвивающей направленности;

2 группы среднего возраста, (2 гр. общеразвивающей направленности)

3 группы старшего возраста, (2 гр. компенсирующей направленности, 1 гр. общеразвивающей направленности);

3 группы подготовительные к школе, (2 гр. компенсирующей направленности, 1 гр. общеразвивающей направленности).

### **2-ая площадка по адресу: улица Новолитовская, дом 14, строение 1**

Площадка функционирует с 2021 года.

В ГБДОУ детский сад № 108 Выборгского района Санкт-Петербурга функционирует 5 групп и 2 структурных подразделения (проектная мощность - 105 детей, нормативная мощность – 105 детей):

- 1 группа раннего возраста, комбинированной направленности;
- 1 группа младшего возраста, комбинированной направленности;
- 1 группа среднего возраста, комбинированной направленности;
- 1 группа старшего возраста, комбинированной направленности;
- 1 группа подготовительная к школе, комбинированной направленности;

### **3-ая площадка по адресу: улица Грибалёвой, дом 7, корпус 2, строение 1**

Площадка функционирует с 2022 года.

В ГБДОУ детский сад № 108 Выборгского района Санкт-Петербурга функционирует 12 групп комбинированной направленности и 1 логопункт, 2 структурных подразделений (проектная мощность – 220 детей, нормативная мощность – 220 детей):

- 4 группы раннего возраста, комбинированной направленности;
- 2 группы младшего возраста, комбинированной направленности;
- 2 группы среднего возраста, комбинированной направленности;
- 2 группы старшего возраста, комбинированной направленности;
- 2 группы подготовительные к школе, комбинированной направленности.

### **Количество воспитанников**

Количество групп раннего возраста: 7 групп

Количество групп дошкольного возраста: 22 группы

Структурное подразделение: «Служба ранней помощи», «Центр сопровождения ребенка».

Количество и соотношение возрастных групп определяется, исходя из предельной наполняемости и гигиенического норматива площади на одного ребёнка в соответствии с требованиями санитарно-эпидемиологических правил и нормативов.

Режим работы ГБДОУ детский сад № 108 Выборгского района Санкт-Петербурга – пятидневная рабочая неделя (кроме субботы и воскресенья). Длительность пребывания детей в группах общеразвивающей, компенсирующей направленности и группах комбинированной направленности – 12 часов (с 7.00 ч. до 19.00 ч.).

Образовательная деятельность организовывалась в соответствии с учебным планом на 2022-2023 учебный год и 2023-2024 учебный год соответственно.

Образовательная деятельность в детском саду организована в соответствии с Федеральным законом от 29.12.2012 № 273-ФЗ «Об образовании в Российской Федерации», ФГОС дошкольного образования. С 01.01.2021 года детский сад функционирует в соответствии с требованиями СП 2.4.3648-20 «Санитарно-эпидемиологические требования к организациям воспитания и обучения, отдыха и оздоровления детей и молодежи», а с 01.03.2021 – дополнительно с требованиями СанПиН 1.2.3685-21 «Гигиенические нормативы и требования к обеспечению безопасности и (или) безвредности для человека факторов среды обитания».

Образовательная деятельность ведется на основании утвержденной основной образовательной программы дошкольного образования, которая составлена в соответствии с ФГОС дошкольного образования, санитарно-эпидемиологическими правилами и нормативами.

Для выполнения требований норм Федерального закона от 24.09.2022 № 371-ФЗ детский сад провел организационные мероприятия по внедрению федеральной образовательной программы дошкольного образования, утвержденной приказом Минпросвещения России от 25.11.2022 № 1028 (далее – ФОП ДО), в соответствии с утвержденной дорожной картой. Для этого создали рабочую группу в составе старшего воспитателя, воспитателей и музыкального руководителя. Результаты:

- утвердили новую основную образовательную программу дошкольного образования детского сада (далее – ООП ДО), разработанную на основе ФОП ДО, и ввели в действие с 01.09.2023;

- скорректировали план-график повышения квалификации педагогических и управленческих кадров и провели обучение работников по вопросам применения ФОП ДО;

- провели информационно-разъяснительную работу с родителями (законными представителями) воспитанников.

Образовательный процесс в детском саду регламентируется программой развития, основной образовательной программой дошкольного образования, годовым планом, режимом образовательной деятельности.

В основу организации образовательного процесса определен комплексно-тематический принцип с ведущей игровой деятельностью. Решение программных задач осуществляется в разных формах совместной деятельности взрослых и детей, а также самостоятельной деятельности детей. При регулировании нагрузки учитываются индивидуальные особенности детей.

Задачи работы на учебный год формулируются в соответствии с основными направлениями

государственной политики в области дошкольного образования, с учётом результатов оценки уровня освоения детьми содержания образовательной программы. Они направлены на сохранение и укрепление здоровья воспитанников, раскрытие творческого потенциала ребенка, на развитие культуры, нравственности и решение определённых образовательных задач, а также повышения квалификации педагогов и обеспечения эффективности взаимодействия с родителями в решении образовательных задач.

### 2.1. Контингент воспитанников

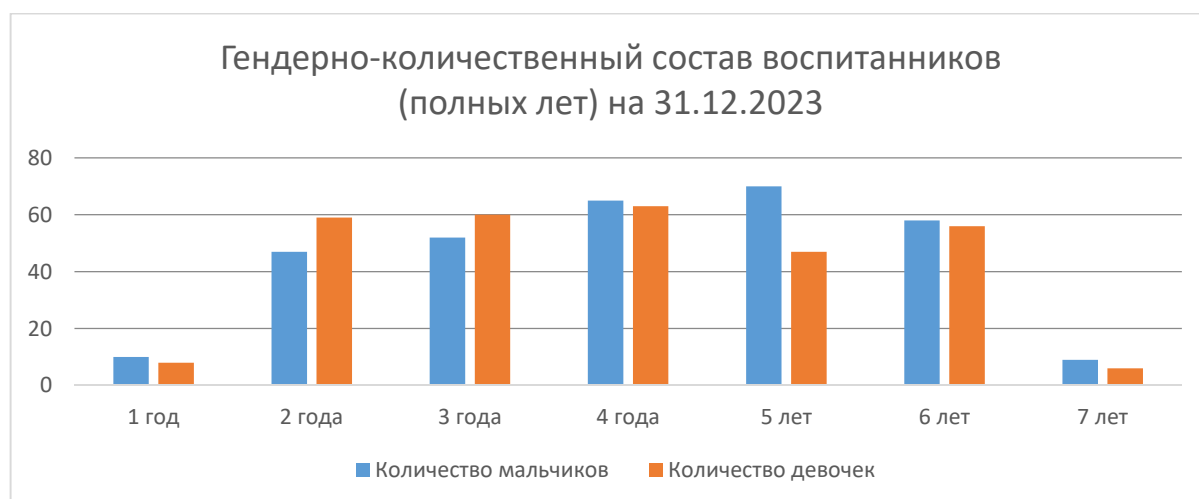
Количество воспитанников - 610 человека;

Количество групп: 29

Структурное подразделение: 4

Распределение воспитанников по группам:

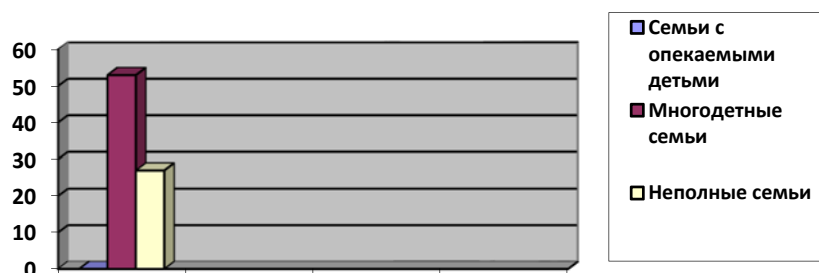
Возраст детей	Ранний возраст		Группы компенсирующей направленности (ТНР)		Группы общеразвивающей направленности		Группа комбинированной направленности		Структурное подразделение	
	Кол-во групп	Кол-во детей	Кол-во групп	Кол-во детей	Кол-во групп	Кол-во детей	Кол-во групп	Кол-во детей	Кол-во групп	Кол-во детей
С 1-3 лет	2	53					5	83	3	18
С 3-4 лет					2	28	3	74	1	10
С 4-5 лет					2	47	3	73		
С 5-6 лет			2	30	1	22	3	67		
С 6-7 лет			2	30	1	24	3	51		





Чтобы выбрать стратегию воспитательной работы, в 2023 году проводился анализ состава семей воспитанников.

Социальный состав семей воспитанников (данные на декабрь 2023 год)



Характеристика семей по составу:

Состав семьи	Количество семей	Процент от общего количества семей воспитанников
Полная	583	95,57%
Неполная	27	4,43%
Оформлено опекунство	0	0%

Характеристика семей по количеству детей:

Количество детей в семье	Количество семей	Процент от общего количества семей воспитанников
Один ребенок	292	47,87%
Два ребенка	265	43,44%
Три ребенка и более	53	8,69%

*Воспитательная работа строится с учетом индивидуальных особенностей детей, с использованием разнообразных форм и методов, в тесной взаимосвязи воспитателей, специалистов и родителей. Детям из неполных семей со сложной адаптацией к условиям ГБДОУ уделяется большее внимание в первые месяцы после зачисления в детский сад.*

### **3. Оценка системы управления организации**

Деятельность дошкольного образовательного учреждения направлена на выполнение Устава ГБДОУ детский сад № 108 Выборгского района Санкт-Петербурга и законодательства Российской Федерации.

Система управления строится на основе сочетания принципов единоначалия и коллегиальности. Единоличным исполнительным органом образовательного учреждения является заведующий образовательным учреждением, прошедший обязательную аттестацию в порядке, установленном Правительством Санкт-Петербурга, назначаемый на должность и освобождаемый от должности в соответствии с правовыми актами Санкт-Петербурга, который осуществляет оперативное руководство деятельностью образовательного учреждения.

Компетенция и условия деятельности заведующего образовательным учреждением, а также его ответственность определяются в трудовом договоре, заключаемом между администрацией района и заведующим образовательным учреждением.

Заведующий, Наталья Владимировна Бойцова, осуществляет непосредственное руководство образовательной организацией (контролирует работу и обеспечивает эффективное взаимодействие структурных подразделений организации, издает приказы и дает указания, утверждает штатное расписание и должностные инструкции, отчетные документы организации, осуществляет общее руководство детским садом).

***Вывод:** управление в ГБДОУ осуществляется в соответствии нормативно-правовой базой, структура управления состоит из трех уровней, соподчиненных и взаимодополняющих друг друга, что оказывает непосредственное положительное влияние на качество образовательного процесса в учреждении.*

Коллегиальными органами управления образовательным учреждением являются: педагогический совет образовательного учреждения (далее – педагогический совет), общее собрание (далее – общее собрание), совет родителей (законных представителей) несовершеннолетних обучающихся (далее – совет родителей). Коллегиальные органы управления участвуют в решении ряда управленческих задач, контролируют их выполнение. Существующая система управления работает эффективно, дает устойчивые положительные результаты. Руководитель делегирует полномочия своим заместителям: методисту, заместителю заведующего по административно-хозяйственной работе, старшему воспитателю и определяет их должностные обязанности и права.

**К компетенции Педагогического совета относится решение следующих вопросов:**

- обсуждение и утверждение плана работы образовательного учреждения;
- организация и совершенствование методического обеспечения образовательного процесса;
- рассмотрение и принятие образовательных программ образовательного учреждения;
- рассмотрение и принятие локальных нормативных актов, регламентирующих организацию образовательного процесса в образовательном учреждении;
- внесению руководителю предложений о распределении стимулирующей части фонды оплаты труда;
- рассмотрение вопросов современности предоставления отдельным категориям обучающихся дополнительных мер социальной поддержки, предусмотренных действующим законодательством РФ, правовыми актами Санкт-Петербурга;
- рассмотрение и выработка предложений по улучшению работы по обеспечению питанием и медицинскому обеспечению обучающихся и работников учреждения, по вопросам охраны образовательного учреждения;
- рассмотрение иных вопросов организации образовательного процесса в образовательном учреждении, вынесенных на рассмотрение руководителем, коллегиальными органами в соответствии с законодательством Российской Федерации.

В состав педагогического совета входят руководитель, его заместители, руководители структурных подразделений и их заместители, а также педагогические работники, состоящие в трудовых отношениях с образовательного учреждением.

На заседаниях Педагогического совета могут присутствовать:

- работники образовательного учреждения, не являющиеся членами педагогического совета;
- граждане, выполняющие работу на основе гражданско-правовых договоров, заключенных с образовательным учреждением;
- члены совета родителей;
- родители (законные представители) обучающихся при наличии согласия педагогического совета.

**К компетенции Общего собрания относится:**

- разработка и принятие правил внутреннего трудового распорядка, иных локальных нормативных актов, изменений и дополнений к ним, участие в разработке и принятии коллективного договора;

- рассмотрение отчетов руководителя и коллегиальных органов по вопросам их деятельности, вопросов стратегии развития образовательного учреждения;
- рассмотрение проекта устава образовательного учреждения в новой редакции, проектов изменений, вносимых в устав;
- контроль за выполнением положений устава, внесение руководителю предложений по устранению нарушений устава, контроль за деятельностью структурных подразделений;
- утверждение ежегодного отчета о поступлении и расходовании финансовых и материальных средств образовательного учреждения, а также отчета о результатах самообследования;
- рассмотрение и обсуждение вопросов материально-технического обеспечения и оснащения образовательного учреждения;
- разрешение конфликтов между работниками образовательного учреждения, руководителем и работниками образовательного учреждения, руководителем и коллегиальными органами;
- рассмотрение иных вопросов деятельности образовательного учреждения, вынесенных на рассмотрение руководителем, коллегиальными органами в соответствии с законодательством Российской Федерации.

В состав общего собрания входят все работники образовательного учреждения. Общее собрание считается правомочным, если на его заседании присутствует более 50% от общего числа работников образовательного учреждения. На каждом заседании общего собрания избирается председатель и секретарь для ведения протокола заседания.

Общее собрание как постоянно действующий коллегиальный орган, имеет бессрочный срок полномочий. Решения на общем собрании принимаются большинством голосов от числа присутствующих членов общего собрания и оформляются протоколом.

***Вывод:** структура и система управления ДОО способствует достижению поставленных целей и задач, запросам участников образовательных отношений, реализации компетенций ДОО, закрепленных в ст. 26 и ст. 28 Федерального закона № 273-ФЗ от 29.12.2012 «Об образовании в Российской Федерации».. Коллегиальные органы управления в ГБДОУ организованы и функционируют в соответствии с действующим законодательством и настоящим уставом на принципах единоначалия и коллегиальности, способствуют решению вопросов функционирования и развития образовательного учреждения. По итогам 2023 года система управления детского сада оценивается как эффективная, позволяющая учесть мнение работников и всех участников образовательных отношений. В следующем году изменение системы управления не планируется.*

**Совет родителей** является коллегиальным органом управления образовательного учреждения, создаваемым с целью учета мнения родителей (законных представителей) обучающихся по вопросам управления образовательным учреждением и при принятии локальных нормативных актов, затрагивающих права и законные интересы обучающихся и их родителей (законных представителей).

К компетенции совета родителей относятся:

- участие в решении вопросов по организации и совершенствованию образовательной деятельности образовательного учреждения;
- участие в организации наставничества над обучающимися и семьями, находящимися в социально-опасном положении;
- привлечение родителей к непосредственному участию в воспитательной работе с обучающимися;
- организация и проведение собраний, лекций, бесед для родителей по обмену опытом в вопросах воспитания и обучения обучающихся;
- подготовка и внесение руководителю, коллегиальным органам предложений по оптимизации образовательной деятельности, организации образовательного процесса,

запросов о получении информации руководителю, коллегиальным органам, получение информации о результатах их рассмотрения.

В ГБДОУ детском саду № 108 Выборгского района Санкт-Петербурга в целях урегулирования разногласий по вопросам реализации права на образование, в том числе в случаях возникновения конфликта интересов педагогического работника, применения локальных нормативных актов в образовательном учреждении создана **Комиссия по урегулированию споров между участниками образовательных отношений**.

Координация деятельности всех педагогов, обслуживающего персонала обеспечивает слаженность, бесперебойность и непрерывность работы дошкольного учреждения. С этой целью проводятся собрания, педагогические советы, совещания при заведующем и заместителях заведующего. Систематически осуществляется контроль за деятельностью педагогов в форме наблюдений, мониторинга образовательного процесса. По результатам контроля проводится корректировка образовательного процесса.

Деятельность ГБДОУ детский сад № 108 Выборгского района Санкт-Петербурга строится на основе мониторинга образовательного процесса, анкетирования, социального опроса родителей. При организации образовательного процесса используются графические планы, циклограммы, позволяющие повысить эффективность труда, улучшить качество работы, сэкономить и правильно распределить рабочее время. Строго соблюдается учебный план, расписание занятий обеспечивающие баланс между занятиями, нерегламентированной деятельностью и самостоятельной деятельностью ребенка. Результативность образовательной программы отслеживается методистом, старшими воспитателями, воспитателями и заведующим ГБДОУ детский сад № 108 Выборгского района Санкт-Петербурга. Результаты обсуждаются на педагогических советах, рабочих совещаниях.

В ГБДОУ детский сад № 108 Выборгского района Санкт-Петербурга соблюдается исполнительская и финансовая дисциплина. Выполнение требований охраны труда и безопасности жизнедеятельности детей и сотрудников находятся под контролем администрации.

***Вывод:** Органы государственного общественного управления в составе совета родителей и профессионального союза работников ГБДОУ регулируют вопросы, затрагивающие социальные гарантии участников воспитательно-образовательного процесса, которые в т.ч. закреплены в локальных актах ОУ.*

#### **Социальные партнеры ГБДОУ в 2023 году.**

Партнеры, способствующие оптимизации уровня управления и качества предоставляемых услуг в ГБДОУ:

- Комитет по образованию Санкт-Петербурга
- Администрация Выборгского района Санкт-Петербурга
- Отдел образования администрации Выборгского района Санкт-Петербурга
- Информационно-методический центр Выборгского района Санкт-Петербурга
- Территориальная организация Выборгского района Санкт-Петербурга профсоюза работников народного образования и науки РФ
- МО «Светлановское», МО «Сампсониевское»
- СПб ГБУЗ «Детская городская поликлиника №11»
- Санкт-Петербургская академия постдипломного педагогического образования.
- ГБПОУ «Некрасовский педколледж №1»

Партнеры, способствующие повышению уровня профессиональной компетентности работников ГБДОУ:

- Санкт-Петербургская академия постдипломного педагогического образования
- ГБОУ ДПО ЦПКС СПб «Региональный центр оценки качества образования и информационных технологий»
- Информационно-методический центр Выборгского района Санкт-Петербурга

Партнеры, помогающие сопровождать семьи воспитанников:

- Центр социальной помощи семье и детям Выборгского района
- Органы опеки и попечительства Выборгского района
- ГБУ центр психолого-педагогической, медицинской и социальной помощи Выборгского района

Партнеры, участвующие в совместной деятельности с детьми:

- ЦПМСС Выборгского района
- ГБУ ДО ДДЮТ Выборгского района Санкт-Петербурга
- РЦ БДД «Перекресток» - ДДТ «Союз»
- Центр спорта Калининского района, Центр спорта Выборгского района
- ДДТ «Олимп» Выборгского района
- ДДТ «Современник» Выборгского района
- Клуб «Выборгская сторона»
- Дом культуры «Суздальский»
- ГБОУ №517 Выборгского района
- ГБДОУ №65 Выборгского района

Партнеры, способствующие подготовке молодых кадров для дошкольного образования: ГБПОУ Некрасовский педагогический колледж № 1 Санкт-Петербурга (руководство педагогической практикой студентов колледжа).

*Вывод: социальное партнерство ГБДОУ расширяет возможности учреждения в осуществлении образовательного процесса, способствует повышению профессиональной компетентности сотрудников, становлению педагогической грамотности родителей, выявлению и развитию способностей и интересов обучающихся.*

Педагогический коллектив ГБДОУ активно использует в образовательном процессе технологии деятельностного подхода, проблемного обучения, проектной деятельности, здоровьесберегающие технологии, игровые и социоигровые технологии, мнемотехника, логоритмика, ритмопластику, информационно-коммуникационные технологии, которые позволяют развить способности воспитанников детского сада и максимально заинтересовать родителей. В 2023 году реализованы проекты по теме «Приобщение детей дошкольного возраста к культуре и традициям многонационального народа России» (во всех группах ГБДОУ), «79 годовщина снятия Блокады в Ленинграде». 2023 год - объявлен годом «Педагога и наставника», в ГБДОУ практикуется традиционное наставничество, а с октября 2022 года наставничество в формате «наставник – группа наставляемых» («ИКТ-компетентность» и «Коррекционная работа в группах комбинированной направленности»), в 2023 году открыта «Школа молодого и начинающего педагога»

*Вывод: педагоги ГБДОУ активно внедряют в педагогический процесс инновационные образовательные технологии, разрабатывают и модифицируют пособия по образовательным областям, что позволяет качественно реализовывать образовательные программы, осуществлять дифференцированный и индивидуальный подход, проводить коррекционно-развивающую работу. Активное использование метода проектов позволяет осуществлять деятельностный подход, учитывать интересы каждого обучающегося, развивать их способности, вовлекать родителей в образовательный процесс.*

#### **4. Оценка содержания и качества организации образовательного процесса**

##### **4.1. Анализ и оценка программы развития**

Созданы условия (кадровые, материально-технические и т. д.) для успешной реализации мероприятий в соответствии с Программой развития, эффективного использования внутренних ресурсов:

- осуществляются мероприятия по совершенствованию развивающей предметно-пространственной среды в группах.

- осуществляется дальнейшая реализация мероприятий, направленных на создание интегрированного развивающего образовательного пространства, повышения компетентности и уровня профессионального мастерства педагогов в вопросах индивидуализации образовательного процесса через овладение современными образовательными программами и технологиями, обеспечивающими развитие индивидуальных способностей ребенка;

- реализуется система взаимодействия педагогов, специалистов, родителей, медицинского персонала в образовательном процессе, система комплексно – тематического планирования на основе использования инновационных педагогических технологий.

Ведется разработка системы мониторинга качества образовательного процесса, подготовка нормативно-правового и методического обеспечения мониторинга. Педагоги ГБДОУ активно участвуют в профессиональных конкурсах, в научно-практических конференциях, публикациях, реализации проектной деятельности в течение года. Воспитатели используют инновационные формы взаимодействия с родителями: мастер-класс, проектная деятельность, портфолио дошкольника, дистанционное консультирование.

**Вывод:** задачи предыдущего этапа выполнены, ГБДОУ перешло на этап, обновления содержания педагогического процесса, совершенствование структуры взаимодействия педагогов и специалистов для обеспечения эффективной образовательной и коррекционно-развивающей деятельности с детьми.

С целью реализации приоритетных направлений государственной политики в сфере образования на современном этапе в ГБДОУ детский сад № 108 Выборгского района Санкт-Петербурга ведется планомерная работа по направлениям: *доступность дошкольного образования для детей раннего возраста; результаты работы по программе воспитания; цифровая образовательная среда.*

#### **4.2. Анализ и оценка образовательных программ дошкольного образования ГБДОУ**

В период с 9 января 2023г. по 31 августа 2023г. ДОУ осуществляло свою деятельность на этапе подготовки к внедрению федеральной образовательной программы дошкольного образования (далее – ФОП ДО), и федеральной адаптированной образовательной программы дошкольного образования (далее ФАОП ДО).

Образовательная деятельность ведется на основании, утвержденной образовательной программы дошкольного образования, которая составлена в соответствии с ФОП дошкольного образования и утвержденной адаптированной образовательной программой для обучающихся с ограниченными возможностями здоровья (далее – ОВЗ), которая составлена в соответствии с ФАОП дошкольного образования.

##### **Парциальные программы:**

1. «Юный эколог» С.Н. Николаева; форма обучения – очная, срок обучения – 5 лет.
2. Программа «Основы безопасности жизнедеятельности детей», Н.Н.Авдеева, О.Л.Князева, Р.Б.Стеркина «Безопасность», СПб, «Детство-Пресс», 2001
3. Парциальная программа «Формирование культуры безопасности у детей с 3 до 8 лет». Автор: Л.Л.Тимофеева
4. Парциальная программа Князева О.Л., Маханева М.Д. «Приобщение к истокам русской народной культуры» Программа, учебно-методическое пособие, Санкт-Петербург, Детство – Пресс, 2000.-
5. Программа И. Каплунова, И. Новоскольцева. «Ладушки». Программа по музыкальному воспитанию детей дошкольного возраста, Санкт-Петербург, Невская нота, 2010
6. Примерная парциальная образовательная программа дошкольного образования А.Д.Шатова, Ю.А.Аксенова, И.Л.Кириллов, В.Е.Давыдова, И.С.Мищенко «Экономическое воспитание дошкольников: формирование предпосылок финансовой грамотности» для детей 5-7 лет, Москва, 2018

7. Парциальная образовательная программа «Первые шаги» /Алифанова Г.Т., пособие «Петербурговедение для малышей от 3 до 7 лет» - Санкт-Петербург. Паритет.2005г. (региональный компонент)

Образовательное учреждение реализует образовательные программы в соответствии с лицензией на осуществление образовательной деятельности, выданной образовательному учреждению лицензирующим органом. Требования к структуре, объему, условиям реализации и результатам освоения образовательной программы дошкольного образования определяются федеральным государственным образовательным стандартом дошкольного образования.

Образовательный процесс осуществляется с учетом индивидуальных потребностей ребенка, возможностью освоения ребенком программы на разных этапах ее реализации. Обучение в Образовательном учреждении осуществляется на русском языке. Обучение в Образовательном учреждении осуществляется в очной форме. Освоение образовательной программы дошкольного образования не сопровождается проведением промежуточных аттестаций и итоговой аттестации воспитанников. Образовательная деятельность в Образовательном учреждении осуществляется в группах общеразвивающей, компенсирующей и комбинированной направленности. Содержание дошкольного образования определяется образовательной программой дошкольного образования. Учебные планы по реализации Образовательной программы и образовательной программой дошкольного образования адаптированной для обучающихся с ограниченными возможностями здоровья (тяжелыми нарушениями речи), годовые календарные учебные графики, расписания занятий, скорректированные режимы дня и др. документы, принимаются Педагогическим советом ГБДОУ, и утверждаются приказом заведующего «Об организации учебного процесса» перед началом учебного года. Содержание образования в ГБДОУ дифференцируется по следующим областям: социально-коммуникативное, познавательное развитие, речевое развитие, художественно-эстетическое развитие и физическое развитие, реализуется в различных формах организации педагогического процесса. Воспитательно-образовательная работа с детьми проводится в системе. Интеграция образовательных областей предусматривается и при организации занятий, и в совместной деятельности педагогов с детьми, а также, в самостоятельной деятельности детей.

Содержание образовательного процесса выстроено в соответствии с образовательными программами ДОУ, разработанными с учетом ФОП ДО и ФАОП ДО. Учебный план составлен в соответствии с современными дидактическими, санитарными и методическими требованиями, содержание выстроено в соответствии с ФГОС ДО.

В структуре Плана выделяется инвариантная (обязательная) и вариативная (модульная) часть.

В Плате устанавливается соотношение между инвариантной (обязательной) частью и вариативной частью, формируемой образовательным учреждением.

Инвариантная (обязательная) часть содержит не менее 60 % от общего нормативного времени, отводимого на освоение основных образовательных программ дошкольного образования и обеспечивает результаты освоения детьми основной общеобразовательной программы дошкольного образования.

Вариативная (модульная) часть содержит не более 40 % от общего нормативного времени, отводимого на освоение основных образовательных программ дошкольного образования. Эта часть Плате, формируемая образовательным учреждением, обеспечивает вариативность образования; отражает специфику конкретного образовательного учреждения; позволяет более полно реализовать социальный заказ на образовательные услуги, в том числе и дополнительные, учитывать специфику национально-культурных, демографических, климатических условий, в которых осуществляется образовательный процесс.

Образовательные программы определяют обязательную часть и часть, формируемую участниками образовательных отношений для детей от 1 года до прекращения образовательных отношений.

В детском саду для решения образовательных задач используются как новые формы организации процесса образования (проектная деятельность, образовательная ситуация, образовательное событие, обогащенные игры детей в центрах активности, проблемно-обучающие ситуации в рамках интеграции образовательных областей и другое), так и традиционных (фронтальные, подгрупповые, индивидуальные занятия).

Занятие рассматривается как дело, занимательное и интересное детям, развивающее их; деятельность, направленная на освоение детьми одной или нескольких образовательных областей, или их интеграцию с использованием разнообразных педагогически обоснованных форм и методов работы, выбор которых осуществляется педагогом. Содержание образовательного процесса выстроено в соответствии с основной образовательной программой ДО и Адаптированной образовательной программой ДО для обучающихся с ОВЗ (для детей с тяжелым нарушением речи).

Образовательные программы сформированы как инструмент психолого-педагогической поддержки позитивной социализации и индивидуализации, развития личности детей дошкольного возраста, обеспечивающая разностороннее развитие воспитанников ГБДОУ с учетом их возрастных и индивидуальных особенностей, в том числе достижение ими уровня развития, необходимого и достаточного для успешного освоения ими образовательных программ начального общего образования, на основе индивидуального подхода и специфичных для детей дошкольного возраста видов деятельности.

Главной целью деятельности ГБДОУ детский сад № 108 Выборгского района Санкт-Петербурга в отчетный период стало построение работы ГБДОУ в соответствии с ФГОС дошкольного образования, создание благоприятных условий для полноценного проживания детьми дошкольного детства, формирование основ базовой культуры личности, всестороннее развитие физических и психических качеств в соответствии с возрастными и индивидуальными особенностями, подготовка детей к жизни в современном обществе. В рамках реализации поставленной цели педагогический коллектив работал над решением следующих годовых задач:

1. Создавать условия по обеспечению качества дошкольного образования в условиях реализации ФГОС и внедрения ФОП в образовательный процесс ДОУ.
2. Продолжать работу по физическому и психическому развитию: обогащать двигательный опыт детей, воспитывать инициативность, познавательную деятельность посредством народных игр.
3. Продолжать формировать у педагогов профессиональную компетентность через практики обмена опытом в рамках целевой модели наставничества и самообразования педагогов.
4. Продолжать формировать единое образовательное пространство ДОУ через активизацию различных форм сотрудничества с родителями и социальными партнерами.

В основе образовательного процесса в детском саду лежит взаимодействие педагогических работников, администрации и родителей. Основными участниками образовательного процесса являются дети, родители, педагоги.

Основные формы организации образовательного процесса:

- совместная деятельность педагогического работника и воспитанников в рамках организованной образовательной деятельности по освоению основной образовательной программы;
- самостоятельная деятельность воспитанников под наблюдением педагогического работника.

Занятия в рамках образовательной деятельности ведутся по подгруппам. Продолжительность занятий соответствует СанПиН 1.2.3685-21 и составляет:

- в группах с детьми от 1,5 до 3 лет — не более 10 мин;
- в группах с детьми от 3 до 4 лет — не более 15 мин;
- в группах с детьми от 4 до 5 лет — не более 20 мин;
- в группах с детьми от 5 до 6 лет — не более 25 мин;
- в группах с детьми от 6 до 7 лет — не более 30 мин.



Между занятиями в рамках образовательной деятельности предусмотрены перерывы продолжительностью не менее 10 минут.

<b><u>Основные:</u></b>	<b><u>Дополнительные:</u></b>	<b><u>Коррекционные:</u></b>
<p>«Образовательная программа дошкольного образования»;</p> <p>«Образовательная программа дошкольного образования, адаптированная для обучающихся с ограниченными возможностями здоровья (с тяжёлым нарушением речи)»</p>	<p>«От рождения до школы», под редакцией Н.Е.Вераксы, Т.С. Комаровой, М.А, Васильевой</p> <p>«Азбука общения»</p> <p>Л.М. Шипицина</p> <p>«Основы безопасности детей дошкольного возраста»</p> <p>Р. Б. Стеркина Москва</p> <p>«Юный эколог». С.Н.Николаева</p> <p>«Ребенок и окружающий мир»</p> <p>О.В. Дыбина</p> <p>«Патриотическое воспитание дошкольников» Зацепина М.Б.</p> <p>И.А.Лыкова «Изобразительная деятельность в детском саду»</p> <p>В. В. Гербова «Развитие речи в детском саду»</p> <p>Л. И. Пензулева «Физическая культура в детском саду»</p>	<p>«Программа коррекционно-развивающей работы в логопедической группе детского сада для детей с общим недоразвитием речи (с 2-7 лет) под ред. Н.В. Нищевой</p> <p>«Адаптированная примерная основная образовательная программа для дошкольников с тяжелым нарушением речи» под ред. Л.В. Лопатиной</p> <p>«Программа воспитания и обучения детей с фонетико-фонематическим недоразвитием речи» под ред. Т.Б. Филичевой, Г.В. Чиркиной</p>

**Вывод:** в ходе реализации ОП ДО и АОП ДО педагогами использовались следующие современные педагогические технологии: технология деятельностного подхода; проектная деятельность; здоровьесберегающие технологии; игровые и социоигровые технологии; мнемотехника; логоритмика; информационно-компьютерные технологии. Цели и задачи АОП ДО учитывают особенности обучающихся с ограниченными возможностями здоровья, гарантируют обеспечение равных возможностей для полноценного развития каждого ребенка с ограниченными возможностями здоровья, обеспечение необходимой квалифицированной психолого-педагогической коррекции развития детей.

#### **4.3. Анализ и оценка программы воспитания**

С 01.09.2021 детский сад реализует рабочую программу воспитания и календарный план воспитательной работы, которые являются частью основной образовательной программы дошкольного образования.

За 2,5 года реализации программы воспитания родители выражают удовлетворенность воспитательным процессом в детском саду, что отразилось на результатах анкетирования. Вместе с тем, родители высказали пожелания по введению мероприятий в календарный план воспитательной работы детского сада, например – проводить осенние и зимние спортивные мероприятия на открытом воздухе совместно с родителями. Предложения родителей будут рассмотрены и при наличии возможностей детского сада включены в календарный план воспитательной работы на второе полугодие 2024 года. В 2022 году Минпросвещения рекомендовало знакомить детей с государственными символами ([письмо Минпросвещения от 15.04.2022 № СК-295/06](#)). Для этого ГБДОУ детский сад №108 Выборгского района Санкт-Петербурга скорректировал ОП ДО и АОП ДО, включил государственные символы России в пространственную образовательную среду детского сада. Воспитатели проводили тематические мероприятия в доступных для дошкольников формах в рамках всех образовательных областей: социально-коммуникативного, познавательного, речевого, художественно-эстетического и физического развития.

В 2023 году в ДОУ разработана ОП ДО и АОП ДО в соответствии с ФОП ДО и ФАОП ДО, Рабочая программа воспитания входит в содержание ОП ДО, приложение к программе – календарный план воспитательной работы ДОУ. Рабочая программа определяет содержание и организацию воспитательной работы в ГБДОУ.

Образовательная деятельность ДОУ направлена на объединение обучения и воспитания в целостный образовательно-воспитательный процесс на основе духовно-нравственных и социокультурных ценностей и принятых в обществе правил и норм поведения в интересах человека, семьи, общества.

Общая цель воспитания в ДОУ – личностное развитие каждого ребёнка с учётом его индивидуальности и создание условий для позитивной социализации детей на основе традиционных ценностей российского общества, что предполагает:

- 1) формирование первоначальных представлений о традиционных ценностях российского народа, социально приемлемых нормах и правилах поведения;
- 2) формирование ценностного отношения к окружающему миру (природному и социокультурному), другим людям, самому себе;
- 3) становление первичного опыта деятельности и поведения в соответствии с традиционными ценностями, принятыми в обществе нормами и правилами.

**Общие задачи воспитания в ДОУ:**

- 1) содействовать развитию личности, основанному на принятых в обществе представлениях о добре и зле, должном и недопустимом;
- 2) способствовать становлению нравственности, основанной на духовных отечественных традициях, внутренней установке личности поступать согласно своей совести;
- 3) создавать условия для развития и реализации личностного потенциала ребёнка, его готовности к творческому самовыражению и саморазвитию, самовоспитанию;
- 4) осуществлять поддержку позитивной социализации ребёнка посредством проектирования и принятия уклада, воспитывающей среды, создания воспитывающих общностей.

<b>Образовательная область</b>	<b>Формы работы</b>	<b>Что должен усвоить воспитанник</b>
Познавательное развитие	Игровая деятельность. Театрализованная деятельность. Чтение стихов о Родине, флаге и т. д.	Получить информацию об окружающем мире, малой родине, Отечестве, социокультурных ценностях нашего народа, отечественных традициях и праздниках, госсимволах, олицетворяющих Родину
Социально-коммуникативное развитие		Усвоить нормы и ценности, принятые в обществе, включая моральные и нравственные. Сформировать чувство принадлежности к своей семье, сообществу детей и взрослых
Речевое развитие		Познакомиться с книжной культурой, детской литературой. Расширить представления о госсимволах страны и ее истории
Художественно-эстетическое развитие	Творческие формы – рисование, лепка, художественное слово, конструирование и др.	Научиться ассоциативно связывать госсимволы с важными историческими событиями страны
Физическое развитие	Спортивные мероприятия	Научиться использовать госсимволы в спортивных мероприятиях, узнать, для чего это нужно

Реализация воспитательного процесса в ДОУ обеспечивается на основе вариативных форм, способов, методов и средств, соответствующих принципам и целям ФГОС ДО, ФОП ДО, ФАОП ДО и выбираемых с учетом многообразия конкретных социокультурных, географических,

климатических условий, возраста воспитанников, состава групп, особенностей и интересов детей, запросов родителей (законных представителей), а также в процессе организации различных видов детской деятельности (двигательной, игровой, коммуникативной, трудовой, познавательно-исследовательской, изобразительной, музыкальной, при восприятии художественной литературы и фольклора, конструирование), осуществляемой в ходе режимных моментов, занятий, в самостоятельной деятельности детей, в индивидуальной работе с детьми и в процессе взаимодействия с семьями воспитанников. Ведущая воспитательная роль в организации воспитательного процесса в ДОО отводится игре.

Особое значение придается в ДОО гражданскому воспитанию: привитие чувств любви и уважения к родным и близким, других людей, родительского дома, детского сада, своего города, интереса и уважения к государственным символам (флаг, герб, гимн), исторического и культурного наследия народа, гордости за его достижения и желание приобщиться к общественно-полезным делам и значимым общественным событиям. Значительное внимание в воспитательном процессе уделяется труду, как части нравственного становления. Воспитательная деятельность направлена на формирование эмоциональной готовности к труду, элементарных умений и навыков в различных видах труда, интереса к миру труда взрослых людей. Важным аспектом является индивидуальный и дифференцированный подходы к детской личности (учет интересов, предпочтений, способностей, усвоенных умений, личностных симпатий при постановке трудовых заданий, объединении детей в рабочие подгруппы и т.д.) и моральная мотивация детского труда. Немаловажная роль в воспитательном процессе отводится в ДОО режимным моментам. В ходе режимных моментов у детей не только развиваются соответствующие навыки самообслуживания, но и расширяются представления об окружающем мире, обогащается словарный запас, развиваются социально-коммуникативные навыки, навыки общения, и т.д.

Проводились мероприятия по КПВР Рабочей программы воспитания ДОО: День знаний, Неделя безопасности, День воспитателя и всех дошкольных работников, День отца, Международный день пожилых людей, День народного единства, День Матери, День государственного герба РФ, День Конституции РФ, День освобождения Ленинграда от фашистской блокады, День российской науки, Праздник «День защитника Отечества», Масленица, Международный женский день, День театра, Международный день птиц, День здоровья, День Космонавтики, «День Земли», Праздник весны и труда, День Победы, День музея, День города, День защиты детей, День русского языка, День России, «День семьи, любви и верности», День ВМФ, День народных игр и забав, День светофора, День физкультурника, День государственного флага Российской Федерации.

**Вывод:** воспитательно-образовательная работа проводилась в ГБДОУ в соответствии с календарно-тематическим планированием, с учетом требований санитарно-гигиенического режима в дошкольных учреждениях, использовались различные формы работы: выставки, проектная деятельность, праздники, экологические акции, театрализованная деятельность, все что направлено на выявление и развитие интересов и способностей обучающихся, формирование социальных навыков, умение работать в коллективе.

#### **4.4. Анализ работы по изучению мнения участников образовательных отношений.**

В ГБДОУ систематически проводится анкетирование родителей по теме «Изучение мнения родителей о деятельности ГБДОУ», «Оценка родителями качества образовательной деятельности ГБДОУ» для определения степени удовлетворенности образовательными услугами потребителями образовательного процесса.

№ п/п	Вопрос	Насколько важно (max-5 баллов)	Насколько соответствует (max-5 баллов)
1	Качество образования, воспитания и ухода, которые получает	4,4	4,3

	Ваш ребенок в детском саду удовлетворяют ваш запрос?		
2	В детском саду работают квалифицированные и компетентные педагоги и специалисты?	4,4	4,3
3	Педагоги осуществляют индивидуальный подход к детям?	4,4	4,2
4	Педагоги доброжелательно относятся к детям?	4,4	4,3
5	В детском саду созданы хорошие условия для укрепления физического и психического здоровья ребенка?	4,4	4,3
6	Ваши отношения с педагогами доброжелательные, открытые?	4,4	4,3
7	Педагоги организуют различные виды деятельности для детей (занятия, развлечения, праздники, досуги и т.д.)?	4,4	4,4
8	В детском саду есть возможность участия детей в различных конкурсах, соревнованиях, фестивалях?	4,1	4,2
9	Ребенок с удовольствием проводит время в детском саду?	4,4	4,3
10	В детском саду организуются совместные мероприятия для детей и родителей?	4,0	3,9
11	Групповое помещение выглядит уютно, современно?	4,4	4,2
12	Пребывание ребенка в детском саду эмоционально комфортно?	4,4	4,2
13	Площадки для прогулок детей безопасны, оснащены оборудованием для игр детей?	4,4	4,0
14	На территории ДОУ есть оборудованная спортивная площадка?	4,1	3,6
15	Педагоги информируют о жизни и деятельности ребенка в детском саду, успешности его роста и развития (информационные стенды, беседы с педагогами и т.д.)?	4,4	4,2
16	На сайте детского сада содержится вся необходимая информация для родителей?	4,3	4,3
17	Посоветовали бы Вы данное дошкольное учреждение своим знакомым?	Всего: 285 анкет - 47,2%; ДА - 284 / 99,65%; НЕТ - 1 / 0,35%	
		Средний балл удовлетворенности родителей – 4,8 (84%)	

Проведенное исследование условий и качества образовательной среды ГБДОУ детский сад №108 показало, что в целом подавляющее большинство родителей (84%) удовлетворены качеством образовательных услуг, предоставляемых образовательным учреждением, которое посещает их ребенок.

**Вывод:** в ГБДОУ № 108 выстроена система взаимодействия с семьями обучающихся в соответствии с годовым планом ГБДОУ: родительские собрания, круглые столы, индивидуальные и групповые консультации, общение на форумах в интернет сети; родители привлекаются к участию в выставках и конкурсах, детских праздниках, проводимых в ГБДОУ. Регулярно обновляются тематические информационные стенды для родителей, информация на официальном сайте ГБДОУ рекомендательной и консультационной тематики.

#### 4.5. Анализ и оценка заболеваемости, адаптации и подготовки выпускников

На основании ФГОС ДО, утвержденного Приказом Министерства образования и науки РФ от 17.10.2013г. №1155, целевые ориентиры дошкольного образования не подлежат непосредственной оценке, в том числе в виде диагностики (мониторинга) и не являются основанием для их сравнения с реальными достижениями детей. Освоение программы не сопровождается проведением промежуточной и итоговой аттестации воспитанников. Результатом осуществления образовательно-воспитательного процесса явился качественный уровень сформированности у детей предпосылок к учебной деятельности на этапе завершения дошкольного образования. Готовность дошкольника к обучению в школе характеризует

достигнутый уровень психологического развития накануне поступления в школу. Хорошие результаты достигнуты благодаря использованию в работе методов, способствующих развитию самостоятельности, познавательных интересов детей, созданию проблемно-поисковых ситуаций и обогащению предметно-развивающей среды.

Основная образовательная программа дошкольного образования и адаптированная Образовательная программа дошкольного образования для обучающихся с ОВЗ реализуются в полном объеме.

С целью повышения качества работы для достижения более высоких результатов развития воспитанников ГБДОУ детский сад № 108 Выборгского района Санкт-Петербурга проводится мониторинг:

1. заболеваемости, физического развития воспитанников;
2. уровня адаптации вновь поступивших воспитанников;

#### Состояние здоровья воспитанников и анализ заболеваемости воспитанников

Показатели	2021 год	2022 год	2023 год
Общая заболеваемость	718	797	1110
ОРВИ+ грипп +COVID19	652	718	938+28 (covid19)
Ангина	1	1	3
Пневмония	3	3	3
Инфекционные заболевания (ветряная оспа, краснуха)	14  4	Всего -39  в/о 23, краснуха - 0	Всего – 65 Инф.моноклеоз – 1 Гастроэтерит – 17 Коклюш – 1  в/о – 43, скарлатина -3
Прочие заболевания	51	36	62

**Количество пропущенных дней по болезни на одного ребенка: 19,0 дн.**

**Количество дней пропущенных по болезни всеми детьми – 11208 (2023 год)**

2021 год	2022 год	2023 год
13,6	13,0	19,0

**Количество детей с морфофункциональными отклонениями (II группа здоровья) составляет:**

2021 год	2022 год	2023 год
68,2%	81,4%	68,7%

**Диспансерная группа (дети с хронической патологией):**

2021 год	2022 год	2023 год
8,1%	9,9%	11,3%

*Детей с нарушением состояния здоровья, вызванным адаптацией к ГБДОУ – нет.*

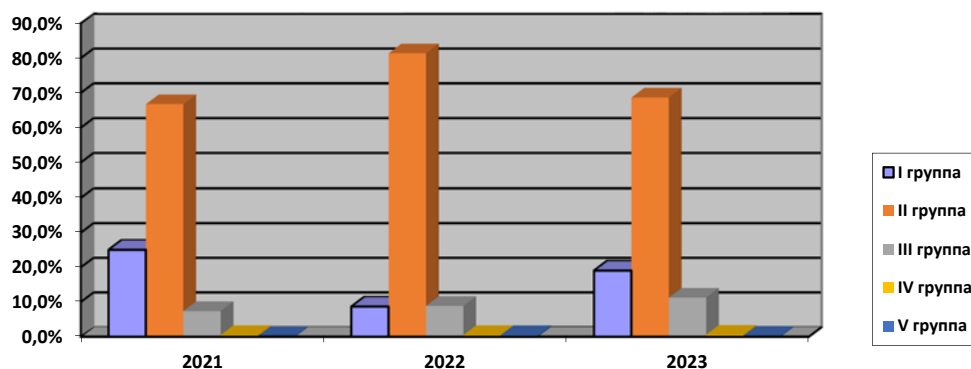
*Детей, функционально незрелых к обучению в школе - нет.*

### Распределение по группам здоровья:

Группа здоровья	2021-2022 учебный год		2022-2023 учебный год		2023-2024 учебный год	
	Количество	%	Количество	%	Количество	%
I	98	25,1%	36	8,7%	116	19,1%
II	261	66,8%	337	81,4%	419	68,7%
III	29	7,4%	37	8,9%	69	11,3%
IV	2	0,5%	2	0,5%	4	0,6%
V	1	0,2%	2	0,5%	2	0,3%
<b>Всего:</b>	<b>391</b>	<b>100%</b>	<b>414</b>	<b>100%</b>	<b>610</b>	<b>100%</b>

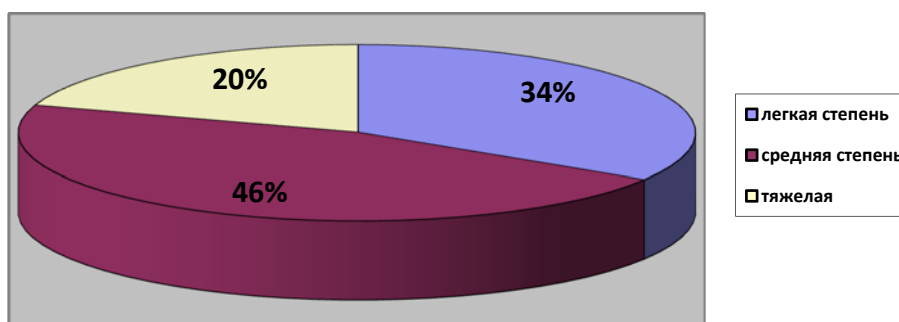
За 2022—2023 и 2023-2024 учебный год обеспечена безопасность пребывания детей в ГБДОУ, травм детей не зарегистрировано.

### Характеристика контингента воспитанников по группам здоровья.

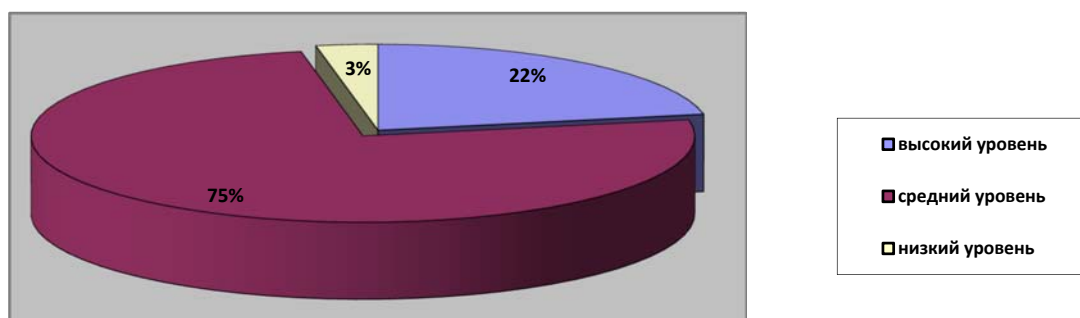


Подавляющее большинство воспитанников ГБДОУ детского сада № 108 Выборгского района Санкт-Петербурга имеют небольшие отклонения здоровья от возрастной физиологической нормы.

### Уровень адаптации вновь поступивших воспитанников



### Готовность выпускников к обучению в школе



### Психологическая готовность к школе 2023 год группы № 30, №31, №3, №7, №17 (81 чел.)

Параметры	Высокий ур. %		Средний ур. %		Низкий ур. %	
	Начало года	Конец года	Начало года	Конец года	Начало года	Конец года
Интеллектуальная готовность	10	<b>21</b>	74	<b>76</b>	16	<b>3</b>
Волевая готовность	2	<b>11</b>	70	<b>85</b>	28	<b>4</b>
Мотивационная готовность	6	<b>22</b>	58	<b>75</b>	36	<b>3</b>

### Психологическая готовность к школе группа № 17 (%)

Параметры	Высокий ур.		Средний ур.		Низкий ур.	
	Начало года	Конец года	Начало года	Конец года	Начало года	Конец года
Интеллектуальная готовность	8	<b>23</b>	78	<b>78</b>	18	<b>3</b>
Волевая готовность	3	<b>14</b>	63	<b>82</b>	34	<b>4</b>
Мотивационная готовность	5	<b>26</b>	51	<b>71</b>	44	<b>3</b>

### Результаты развития психических процессов и уровня тревожности компенсирующей группы № 3

Параметры	Высокий уровень		Средний уровень		Низкий уровень	
	Начало года	Конец года	Начало года	Конец года	Начало года	Конец года
восприятие	43	<b>57</b>	<b>57</b>	43	0	0
внимание	7	14	<b>50</b>	<b>57</b>	43	29
зрительная память	43	<b>71</b>	<b>50</b>	29	7	0
слуховая память	0	22	<b>64</b>	<b>64</b>	36	14
мышление	22	<b>43</b>	<b>64</b>	<b>43</b>	14	14
воображение	<b>50</b>	<b>50</b>	43	<b>50</b>	7	0
тревожность	38	25	<b>62</b>	<b>75</b>	0	0

По полученным результатам диагностики психических процессов в группе № 3 подготовительной компенсирующей группе можно увидеть динамику в развитии психических процессов ( у большинства воспитанников наблюдается высокий уровень развития восприятия, зрительной памяти, средний уровень развития внимания , ,слуховой памяти, средний и высокий уровень в равных соотношениях воображения, низкий и средний уровень в равных соотношениях мышления, также у дошкольников данной группы наблюдается средний уровень тревожности.

#### Результаты развития психических процессов и уровня тревожности общеразвивающей группы №7

Параметры	Высокий уровень		Средний уровень		Низкий уровень	
	Начало года	Конец года	Начало года	Конец года	Начало года	Конец года
восприятие	<b>63</b>	<b>82</b>	33	18	4	0
внимание	4	21	33	<b>71</b>	<b>63</b>	8
зрительная память	<b>46</b>	<b>61</b>	33	36	21	3
слуховая память	25	32	<b>58</b>	<b>54</b>	17	14
мышление	21	<b>61</b>	<b>71</b>	39	8	0
воображение	21	<b>92</b>	<b>71</b>	4	8	4
тревожность	16	0	<b>79</b>	<b>100</b>	5	0

По полученным результатам диагностики психических процессов в группе № 7 подготовительной общеобразовательной группе можно увидеть динамику в развитии психических процессов у большинства воспитанников наблюдается высокий уровень развития восприятия, зрительной памяти, мышления, воображения, средний уровень развития внимания ,слуховой памяти, также у дошкольников данной группы наблюдается средний уровень тревожности.

#### Результаты развития психических процессов и уровня тревожности компенсирующей группы № 8

Параметры	Высокий уровень		Средний уровень		Низкий уровень	
	Начало года	Конец года	Начало года	Конец года	Начало года	Конец года
восприятие	27	<b>67</b>	<b>63</b>	27	10	6
внимание	10	13	36	<b>67</b>	<b>54</b>	20
зрительная память	<b>63</b>	<b>73</b>	27	27	10	0
слуховая память	27	<b>53</b>	<b>55</b>	40	18	7
мышление	18	<b>73</b>	<b>82</b>	27	0	0
воображение	<b>45</b>	<b>73</b>	<b>45</b>	27	10	0
тревожность	21	10	<b>79</b>	<b>90</b>	0	0

По полученным результатам диагностики психических процессов в группе № 8 старшей компенсирующей группе можно увидеть динамику в развитии некоторых психических процессов ( у большинства воспитанников наблюдается высокий уровень развития восприятия, зрительной памяти, слуховой памяти, мышления, воображения, средний уровень развития внимания, также у дошкольников данной группы наблюдается средний уровень тревожности.



В соответствии с полученными результатами можно сделать вывод: У большего количества детей наблюдался средний уровень развития психических познавательных процессов. Данные представлены в таблице и графике. Основные проблемы возникали при распределении и устойчивости внимания. Мышление детей находилось на среднем уровне, выделялись отдельные проблемы в обобщении и логических операциях. Память развита достаточно хорошо, но с отдельными детьми необходимо продолжить работу по развитию произвольного запоминания. Были обнаружены проблемы в развитии эмоционально-волевой сферы у дошкольников всех возрастных групп.

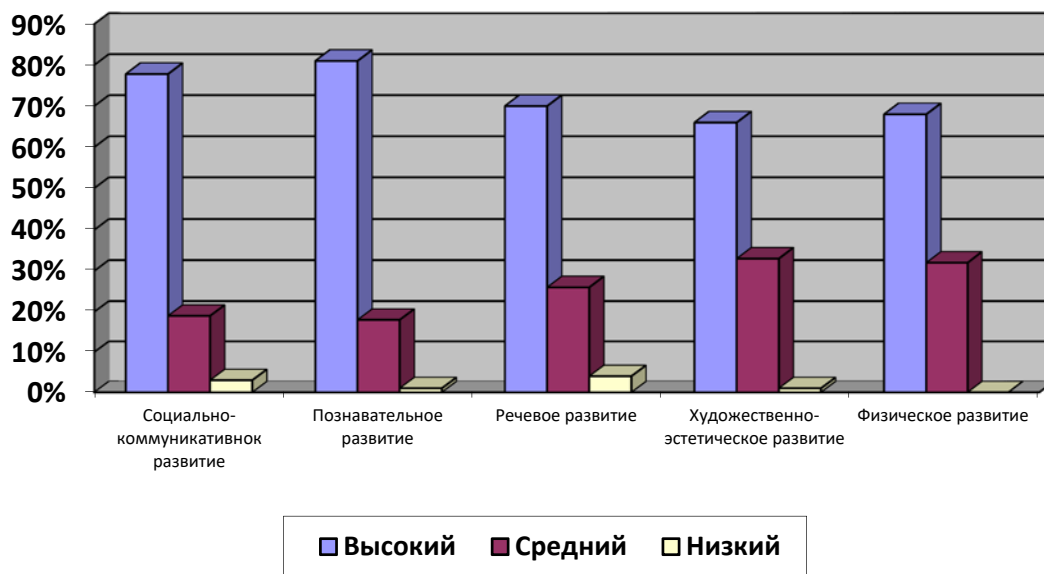
При работе с детьми подготовительной к школе группы выявлены следующие особенности: основные проблемы возникают в уровне внутренней мотивации к обучению и развитии позиции школьника и уровне развития коммуникативных навыков, нарушения взаимодействия и повышенной конфликтности друг с другом. В течение года будет регулярно проводиться работа в подгрупповой и индивидуальной форме, направленная на формирование психологической готовности к школьному обучению.

Представленные педагогом-психологом данные отражают позитивные изменения в подготовке детей к школьному обучению. Таким образом, анализируя диагностические данные готовности детей седьмого года жизни к школьному обучению, отмечаются устойчивые положительные показатели по всем компонентам психологической готовности.

Анализ овладения детьми необходимыми умениями и навыками по освоению программы показал стабильность и позитивную динамику по всем образовательным областям во всех возрастных группах.

Общий показатель соответствует оптимальному уровню.

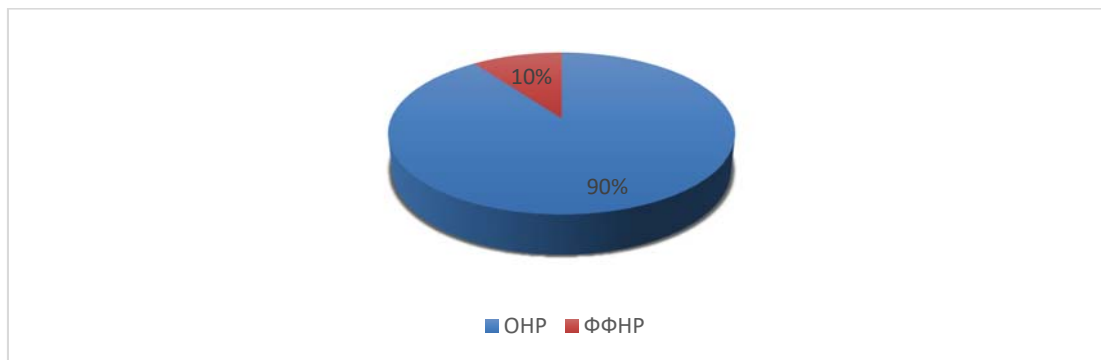
#### Уровень освоения выпускниками образовательной программы



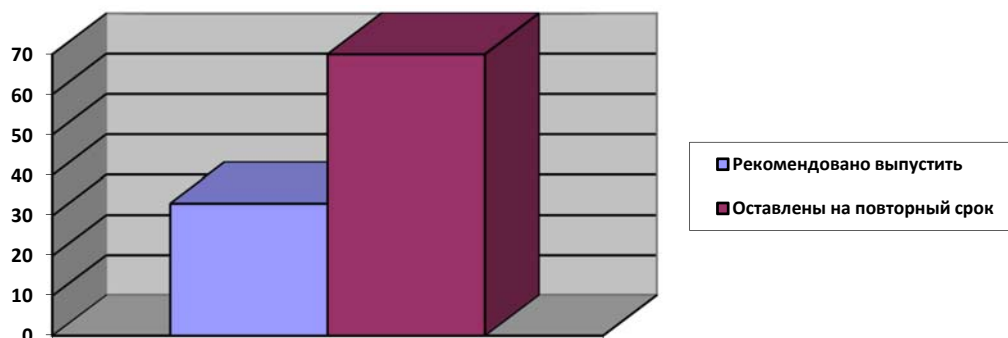
Результаты мониторинга показали, что уровень образования обучающихся поднялся с низкого до среднего, со среднего до высокого; но некоторые дети остались в рамках одного уровня развития, однако, поднялись на более высокий оценочный балл. Эти результаты позволяют сделать вывод, что в детском саду наблюдается устойчивая тенденция развития каждого обучающегося.

Большинство выпускников учреждения дальнейшее обучение проходят в СОШ № 517 с углублённым изучением предметов экономического профиля Выборгского района Санкт-Петербурга, а также в СОШ №104 имени М. С. Харченко Выборгского района Санкт-Петербурга.

#### Результаты коррекционной логопедической работы Количественный состав детей с нарушениями речи.



### Результаты коррекционной логопедической работы



**Вывод:** Коррекционная работа проводилась по следующим направлениям: накопление и актуализация словаря, уточнение лексико-грамматических категорий, развитие фонематических представлений, коррекция нарушений звукопроизношения, развитие связной речи. Оказана консультативная помощь родителям детей логопатов. Проведены консультации по профилактике дисграфии, дислексии и автоматизации звуков в свободной речи. Проводились консультации родителям детей раннего возраста и младшего возраста, имеющим задержку речевого развития. Используемые программы обеспечивают непрерывность педагогического процесса. Результаты проведенного педагогического мониторинга показали стабильный средний, с тенденцией к высокому, уровень качества образования, предоставляемого в ГБДОУ детском саду № 108 Выборгского района Санкт-Петербурга.

#### 4.6. Анализ организации образовательного процесса

Учебный план выполнен. Структура, характеристика, механизмы составления подтвердили свою эффективность.

Численность обучающихся, принявших участие в конкурсах

Наименование мероприятия	Участники	Победители
Районный фестиваль детского-музыкально художественного творчества «Дети за безопасность дорожного движения»	8 чел./1 коллектив	3 место – группа №6
Акция «Скорость не главное»	50 чел.	-
Районный конкурс видеороликов «Стой! Послушай! Посмотри!»	8 чел	3 место – группа №28
Акция «Засветись»	75 чел.	-
Акция «Жизнь без ДТП»	90 чел.	-
Районный конкурс видеороликов «Стой, послушай, посмотри»	8 чел./1 коллектив	1 место – группа №3 1 место – группа №30 и №31 2 место – группа

		№16
Районный конкурс детского декоративно-прикладного творчества «Дорога и мы»	25 чел.	3 место – группа №28
Акция «Безопасные каникулы или правильный новый год»	66 чел.	-
Городской конкурс «Этнокарусель»	2 коллектива	-
Районное физкультурное мероприятие «Ни дня без спорта»	8 семей	1 место – группа №20
Районный конкурс рисунков «Мы помним»	9 чел.	2 человека – 1 место 1 человек – 2 место 1 человек – 3 место
Городской фестиваль-конкурс «Наследники вселенной»	10 чел.	1 место – Илья Ж.
Открытая районная выставка-конкурс «Сказка за сказкой»	10 чел.	2 чел./ 1 место
Районный конкурс чтецов среди дошкольников «Разукрасим мир стихами»	3 чел.	1 чел. /2 место 1 чел./3 место
Районный этап конкурса детского творчества «Безопасность глазами детей»	10 чел.	1 чел./1 место 2 чел./2 место 1 чел./3 место
Семейный конкурс пасхальных работ «Светлый день»	16 чел.	-
Районный хореографический конкурс "Навстречу миру" VIII-го творческого фестиваля "Мир вашему дому"	творческий коллектив	Лауреат 2 степени
Районный конкурс чтецов «Я не волшебник, я только учусь»	2 человека	-
Региональный фестиваль «Большая детвора»	16 чел.	1 коллектив / 1 место
Районный фестиваль «Хрустальный башмачок»	18 чел.	1 коллектив / 2 место
FALK – всероссийский конкурс	9 чел.	3 место
Открытый Всероссийский конкурс чтецов «Златокудрый русский поэт»	4 чел.	Лауреат III степени
Региональный фестиваль-конкурс чтецов "Мудрости начало"	2 чел.	-
Районный семейный конкурс «По дороге всей семьей».	2 семьи	-
Районная выставка «Лето – это маленькая жизнь»	10 чел.	1 творческая работа – 3 место
Районное физкультурное мероприятие «Бодрое утро»	20 групп	-
Районная выставка «Домашние любимцы»	4 чел.	3 место

### **5. Оценка качества кадрового обеспечения.**

С марта 2022 года детский сад ведет учет микротравм работников. Для учета микроповреждений и микротравм работников, в организации заведены журналы учета. В 2021, 2022, 2023 микротравм не зафиксировано.

Порядок учета микротравм утвержден локальным актом «Положение об особенностях расследования микротравм в ГБДОУ детский сад №108 Выборгского района Санкт-Петербурга». Утвержден план организационно-технических и санитарно-оздоровительных мероприятий по улучшению условий охраны труда. В организации осуществляется непрерывный контроль за соблюдением техники безопасности на рабочих местах, организуются безопасные условия труда для работников. С целью минимизации микроповреждений, микротравм на рабочих местах сотрудники осуществляют ежедневно административно-общественный контроль. При выявленных проблемах на рабочем месте, данное нарушение фиксируется в журнале контроля и после их устранения делается пометка. На рабочих местах была проведена оценка профессиональных рисков по должностям с оформлением карты оценки профессиональных рисков.

На 31.12.2023 года дошкольное образовательное учреждение укомплектовано педагогами на 100% согласно штатному расписанию. Всего работают 84 педагогических работника.

Педагогический коллектив детского сада насчитывает 25 специалистов. Соотношение воспитанников, приходящихся на 1 взрослого:

- воспитанник/педагоги — 7/1;
- воспитанники/все сотрудники — 5/1.

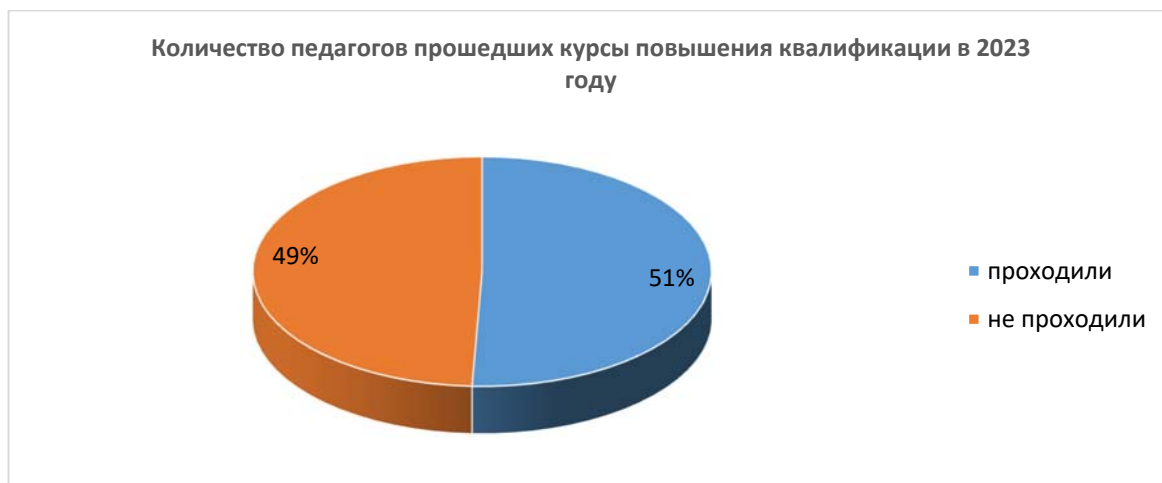
Из 84 педагогического работника ГБДОУ, 57 человек имеют высшее профессиональное образование, 27 – среднее педагогическое образование: Сведения об образовании педагогического состава ГБДОУ.

Высшее профессиональное образование	57 чел./ 67,9%
Среднее профессиональное образование	27 чел./ 32,1%

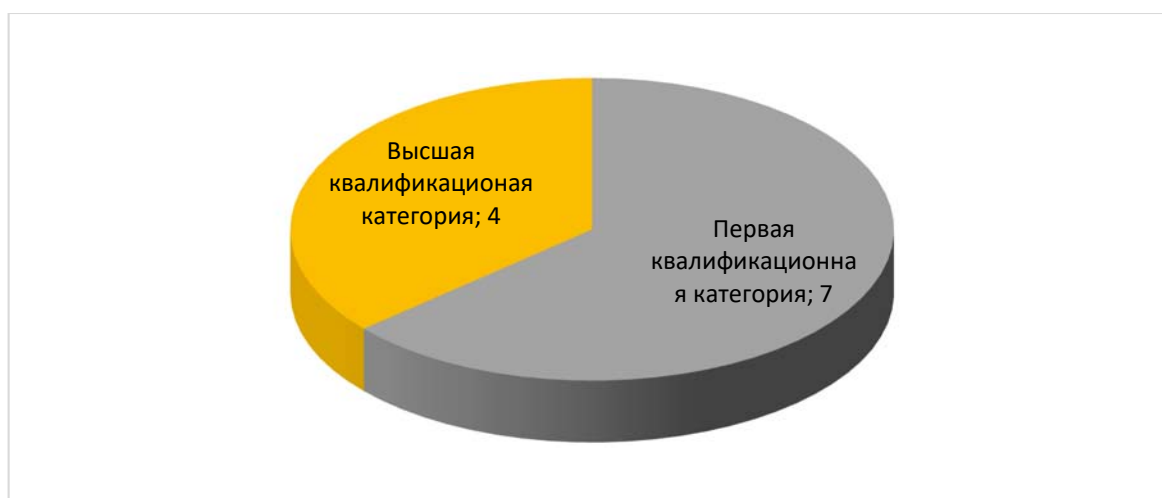
В ГБДОУ детский сад № 108 Выборгского района Санкт-Петербурга работает трудоспособный, профессиональный коллектив, готовый к инновационным преобразованиям, реализации образовательных проектов, обладающий умением проектировать и достигать запланированного результата.

#### Уровень квалификации педагогического состава





**Количество педагогов аттестованных в 2023 году**



В ГБДОУ существует Положение о наставничестве. Кандидатуры педагогов-наставников и их планы работы утверждаются приказом руководителя ГБДОУ. Опытные воспитатели оказывают практическую помощь коллегам, проводят открытые показы разных видов деятельности. За выполнение функций наставника положением о порядке распределения ФНД предусматриваются дополнительные баллы по показателям эффективности деятельности педагогического работника.

В 2023 году приняли на работу 7 студентов, обучающихся по образовательным программам среднего профессионального образования по специальности «Преподавание в начальных классах», на должности воспитателей. Студенты прошли курсы профессиональной переподготовки, дающие право на ведение профессиональной деятельности в сфере дошкольное образование. Это позволило «закрыть» имеющиеся вакантные должности в штатном расписании, перераспределить нагрузку педагогов и понизить средний возраст работников.

Губернатор Александр Беглов подписал постановление Правительства Санкт-Петербурга «О награждении наградой Правительства Санкт-Петербурга – нагрудным знаком «За гуманизацию школы Санкт-Петербурга» и премией Правительства Санкт-Петербурга «За гуманизацию школы Санкт-Петербурга» за 2023 год».

✅ В этом году нагрудный знак будет вручён 100 работникам образования и культуры, среди которых 6 представителей системы образования Выборгского района:

- Елена Владимировна Ревенко, старший воспитатель детского сада №108 комбинированного вида;

Губернатор Александр Беглов подписал постановление правительства «О присуждении

премии Правительства Санкт-Петербурга «Лучший воспитатель государственного образовательного учреждения Санкт-Петербурга, реализующего образовательные программы дошкольного образования» за 2022 год».

★ Среди лучших – 10 воспитателей дошкольных образовательных учреждений Выборгского района, из них - Железнякова Лидия Борисовна, воспитатель.

Участие педагогов, в профессиональных и творческих конкурсах:

- Муниципальный этап Всероссийского соревнования «Лыжня России», 11.02.2023
- Районный «Открытый урок» – 1 место (педагоги состоящие в «Профсоюзе»)
- Городской конкурс педагогического мастерства «Методические разработки по финансовой грамотности» - 2 место (Ковалевская Ольга Владимировна и Афлитонова Татьяна Равиртовна, воспитатели)
- Легкоатлетический кросс Выборгского района – 1 место (Иванова Ирина Владимировна, инструктор по физической культуре)
- V Международный конкурс "Расскажи миру о своей Родине" – 6 участников
- Он-лайн конкурс на лучшую видео разминку «Ни дня без спорта» - 12 участников, 1 место творческая педагогическая группа
- Легкоатлетический забег «Испытай себя»
- Районный конкурс педагогических достижений в Выборгском районе Санкт-Петербурга номинация, «Педагогическая команда», апрель 2023 – 2 место
- Районный конкурс «Лучший детский сад Выборгского района – Щербакова Екатерина Алексеевна, 1 место
- Городской конкурс «Лучший детский сад» - Щербакова Екатерина Алексеевна, участник
- Всероссийский конкурс «Открывая страну» - Мачихо Людмила Андреевна, Жукова Наталья Михайловна, Кудряшева Наталья Аркадьевна
- Районный конкурс «Педагогические достижения», в номинации «Гармония, благополучие, поддержка», номинация учитель-логопед – Смольянова Наталья Владимировна, 3 место
- Районный конкурс методических разработок «Диссеминация передового опыта ДОО Санкт-Петербурга по реализации ФГОС дошкольного образования», октябрь 2023 – 1 место в номинации «Управление организации»
- Городской марафон «Цифровые ступени» - Ильина Светлана Юрьевна, Каюкова Юлия Викторовна, Янкова Елизавета Андреевна, Ганичева Людмила Александровна, Черноляс Ирина Александровна (участники)
- XII Всероссийский Конкурс профессионального мастерства «Инновационная образовательная организация - 2023», 18 участников лауреатов
- Межрегиональный конкурс работ педагогов на тему безопасности в сети Интернет «Дети в Интернете» - 4 педагога

Участие дошкольной образовательной организации в социальных акциях:

- Акция детского общественного движения «Юный инспектор движения» Санкт-Петербурга «Скорость – не главное!» с октября 2019 по настоящее время.
- Районная акция «Водитель! Сохрани мою жизнь!», посвященная Международному дню памяти жертв ДТП, с ноября 2019 по настоящее время.
- Городская акция «Засветись», в рамках городского марафона "Калейдоскоп безопасности", декабрь 2023
- Общегородская акция «Безопасные каникулы или Новый год по «Правилам», с декабря 2020 г по настоящее время.
- Участие в эколого – благотворительном проекте «Крышечки ДоброТы», с сентября 2020 по настоящее время.

- Участие в эколого – благотворительном проекте «Круг жизни – сдай макулатуру посади дерево», с сентября 2019 по настоящее время.
- Благотворительная акция ко дню пожилого человека «Подари тепло» в рамках проекта «Добро внутри каждого», с сентября 2021г. по настоящее время.

Активная работа по самообразованию, изучение новинок методической литературы, помогли педагогам использовать современные образовательные технологии в работе с детьми.

Педагоги постоянно повышают свой профессиональный уровень, эффективно участвуют в работе методических объединений, знакомятся с опытом работы своих коллег и других дошкольных учреждений, а также саморазвиваются. Все это в комплексе дает хороший результат в организации педагогической деятельности и улучшении качества образования и воспитания дошкольников.

**Вывод:** образовательное учреждение полностью укомплектовано педагогическими кадрами.

**Педагогические кадры своевременного проходят курсы повышения квалификации. Педагоги своевременно проходят аттестацию с присвоением квалификационной категории. Участвуют в конкурсах.**

## **6. Оценка учебно-методического и библиотечно-информационного обеспечения, материально-технической базы**

Развивающая предметно-пространственная среда обеспечивает максимальную реализацию образовательного потенциала пространства ДОУ (группы, участка и материалов, оборудования и инвентаря для развития детей дошкольного возраста, охраны и укрепления их здоровья, учёта особенностей и коррекции недостатков их развития). Развивающая предметно-пространственная среда ДОУ (группы, участка) обеспечивает возможность общения и совместной деятельности детей и взрослых (в том числе детей разного возраста), во всей группе и в малых группах, двигательной активности детей, а также возможности для уединения. Развивающая предметно-пространственная среда ДОУ (дошкольной группы, участка) обеспечивает:

- реализацию различных образовательных программ, используемых в образовательном процессе ДОУ;
- в случае организации инклюзивного образования необходимые для него условия;
- учёт национально-культурных, климатических условий, в которых осуществляется образовательный процесс.

При построении развивающей предметно-пространственной среды групп ГБДОУ детский сад №108 Выборгского района Санкт-Петербурга педагогами учитываются различные факторы: возраст и гендерный состав детей группы, их потребности и интересы, требования образовательной программы ГБДОУ детский сад № 108 Выборгского района Санкт-Петербурга, методические разработки, нормы СанПиН и ФГОС ДО и методические рекомендации в соответствии с ФОП ДО и ФАОП ДО

**Документация по образовательной деятельности:**

- Программа развития ГБДОУ;
- Образовательная программа дошкольного образования (далее – ОП ДО);
- Адаптированная образовательная программа дошкольного образования для обучающихся с ограниченными возможностями здоровья (далее – АОП ДО);
- Рабочие программы педагогов ГБДОУ;
- Программа воспитания ГБДОУ;
- Годовой план ГБДОУ;
- Календарный учебный план реализации ОП ДО и АОП ДО;
- Учебный график реализации ОП ДО и АОП ДО;
- План образовательной деятельности педагогов ГБДОУ;

- Акты готовности к новому учебному году, журнал учета проверок должностными лицами органов государственного контроля;
- Отчет по результатам самообследования;
- Публичный доклад.

В ГБДОУ имеются федеральные, региональные нормативно-правовые акты, регламентирующие работу ГБДОУ, в том числе основные:

- Федеральный закон Российской Федерации от 29.12.2012 N 273-ФЗ "Об образовании в Российской Федерации";
- Постановление Главного государственного санитарного врача РФ от 28.09.2020 № 28 «Об утверждении санитарных правил СП 2.4.3648-20 «Санитарно-эпидемиологические требования к организациям воспитания и обучения, отдыха и оздоровления детей и молодежи» (с изменениями);
- Федеральный закон от 27.07.2006 № 152-ФЗ (статьей 6 ч. 1) «О персональных данных»;
- Стратегия развития воспитания в Российской Федерации на период до 2025 года, утвержденной распоряжением Правительства Российской Федерации от 29.05.2015 № 996-р;
- Приказ Министерства образования и науки Российской Федерации от 17.10.2013 №1155 «Об утверждении федерального государственного образовательного стандарта дошкольного образования»;
- Приказ Министерства просвещения РФ от 31 июля 2020 г. № 373 "Об утверждении Порядка организации и осуществления образовательной деятельности по основным общеобразовательным программам - образовательным программам дошкольного образования";
- Приказ Министерства просвещения Российской Федерации от 25.11.2022г. №1028 «Об утверждении федеральной образовательной программы дошкольного образования»
- Приказ Министерства просвещения Российской Федерации от 24.11.2022г. №1022 «Об утверждении федеральной адаптированной образовательной программы дошкольного образования для обучающихся с ограниченными возможностями здоровья»
- Приказ Министерства образования и науки Российской Федерации от 13.01.2014 г. № 8 «Об утверждении примерной формы договора об образовании по образовательным программам дошкольного образования»;
- Закон от 17.07.2013 № 461-83 (статьи:12; 10 ч.2,4) «Об образовании в Санкт – Петербурге»; Закон Санкт-Петербурга от 22.11.2011 года № 728-132 "Социальный кодекс Санкт-Петербурга" (с изменениями на 16 февраля 2023 года);
- Приказ Министерства просвещения РФ от 15.05.2020 г. N 236 "Об утверждении Порядка приема на обучение по образовательным программам дошкольного образования»;
- Постановление Правительства Санкт-Петербурга от 08.02.2016 № 93 «О внесении изменений в постановление Правительства от 31.12.2014 № 1313 «О родительской плате за присмотр и уход за детьми в государственных образовательных учреждениях, реализующих образовательные программы дошкольного образования, о реализации пунктов 6 и 7 статьи 18 Закона Санкт-Петербурга «Социальный кодекс Санкт-Петербурга»;
- Распоряжение Комитета по образованию Санкт-Петербурга № 301-р от 31.01.2019 "Об утверждении порядка комплектования воспитанниками государственных образовательных организаций, реализующих образовательную программу дошкольного образования, находящихся в ведении администраций районов Санкт-Петербурга"
- Распоряжение Комитета по образованию Правительства Санкт-Петербурга от 03.08.2015 № 3747-р "Об утверждении Административного регламента администрации района Санкт-Петербурга по предоставлению государственной услуги отдельным категориям семей, имеющих детей, по невзиманию родительской платы за присмотр и уход за детьми в государственных образовательных организациях, осуществляющих образовательную деятельность по реализации образовательных программ дошкольного образования, и компенсации части родительской платы за присмотр и уход за детьми в государственных образовательных организациях, осуществляющих



образовательную деятельность по реализации образовательных программ дошкольного образования»);

- Письмо Министерства образования и науки Российской Федерации от 05.08.2013 №08-1049 «Об организации различных форм присмотра и ухода за детьми» и др.

- Договоры об образовании по образовательным программам дошкольного образования

- Правила приема на обучение по образовательным программам дошкольного образования в ГБДОУ

- Порядок оформления возникновения, приостановления и прекращения образовательных отношений

- Правила внутреннего распорядка обучающихся ГБДОУ

- Порядок и основание перевода, отчисления и восстановления обучающихся (воспитанников) ГБДОУ

- Личные дела воспитанников

- Книги движения воспитанников.

#### **Материально-техническая база:**

**Материалы и оборудование отвечают гигиеническим, эстетическим и педагогическим требованиям и подобраны для игровой, продуктивной, познавательно-исследовательской, коммуникативной, трудовой, музыкально-художественной деятельности.** В дошкольном учреждении создана материально-техническая база для жизнеобеспечения и развития детей, ведется систематически работа по созданию предметно-развивающей среды (<https://docs.google.com/spreadsheets/d/1TBjymNsJ3TgN2u1DfchtGwWILp00jSs/edit#gid=436312083>).

Здание детского сада по адресу Светлановский проспект, дом 55/2 отдельно стоящее, светлое, имеется центральное отопление, вода, канализация, сантехническое оборудование в удовлетворительном состоянии. В четырех групповых комнатах имеются отдельные спальни.

В детском саду имеются:

групповые помещения – 12

спальни – 4

кабинет заведующего – 1

методический кабинет – 1

музыкальный зал– 1

физкультурный зал – 1

пищеблок – 1

прачечная – 1

медицинский кабинет – 1

кабинет заведующего хозяйством - 1

Здание детского сада по адресу Новолитовская улица, дом 14, строение 1 - расположено в жилом доме и занимает первых два этажа. Здание светлое, просторное имеется центральное отопление, вода, канализация, сантехническое оборудование в удовлетворительном состоянии. Во всех группах отдельные спальни.

В детском саду имеются:

групповые помещения – 5

спальни – 5

кабинет заведующего – 1

методический кабинет – 1

музыкальный/физкультурный зал– 1

учебный класс – 2

кружковое помещение – 2

кабинет психолога – 1

кабинет учителя-логопеда - 3

пищеблок – 1

прачечная – 1

медицинский кабинет – 1

кабинет заведующего хозяйством – 1

Здание детского сада по адресу: улица Грибалевой, дом 7, корпус 2 - отдельно стоящее, светлое, просторное, имеется центральное отопление, вода, канализация, сантехническое оборудование в удовлетворительном состоянии.

В детском саду имеются:

- групповые помещения – 12
- кабинет заведующего – 1
- методический кабинет – 1
- музыкальный зал – 1
- физкультурный зал – 1
- кружковое помещение – 2
- кабинет психолога – 1
- кабинет учителя-логопеда – 3
- кабинет заведующего хозяйством - 1
- пищеблок – 1
- прачечная – 1
- медицинский кабинет – 1

В 2023 году детский сад выполнил работы по ремонту систем холодного и горячего водоснабжения в подвальном помещении здания - Светлановский проспект 55/2. Ремонтные работы по гарантийным обязательствам по адресу – улица Новолитовская, дом 14. Провели переоформление кабинетов по ПДД и экспериментированию.

Группы постепенно пополняются современным игровым оборудованием, современными информационными стендами. Предметная среда всех помещений оптимально насыщена, выдержана мера «необходимого и достаточного» для каждого вида деятельности, представляет собой «поисковое поле» для ребенка, стимулирующее процесс его развития, саморазвития и социализации. В группах созданы условия для разных видов детской деятельности: игровой, изобразительной, познавательно-исследовательской, конструктивной, театрализованной и др. Созданная развивающая среда открывает нашим воспитанникам весь спектр возможностей, направляет усилия детей на эффективное использование отдельных ее элементов.

Организованная в ДООУ развивающая предметно-пространственная среда инициирует познавательную и творческую активность детей, предоставляет ребенку свободу выбора форм активности, обеспечивает содержание разных форм детской деятельности, безопасна и комфорта, соответствует интересам, потребностям и возможностям каждого ребенка, обеспечивает гармоничное отношение ребенка с окружающим миром.

Лицензионный норматив по площади на одного воспитанника в соответствии с требованиями выдерживается.

Материально-техническое состояние детского сада и территории соответствует действующим санитарным требованиям к устройству, содержанию и организации режима работы в дошкольных организациях, правилам пожарной безопасности, требованиям охраны труда.

<b>Развивающая предметно-пространственная среда ГБДОУ детский сад № 108 Выборгского района Санкт-Петербурга</b>	
<b>Вид помещения</b> Функциональное использование	<b>Оснащение</b>
<b>Групповые комнаты (29 групп)</b> <ul style="list-style-type: none"> <li>• Образовательная деятельность</li> <li>• Образовательная деятельность в ходе режимных моментов</li> <li>• Самостоятельная образовательная деятельность</li> <li>• Индивидуальная работа с детьми</li> </ul>	<ul style="list-style-type: none"> <li>• Детская мебель для практической деятельности</li> <li>• Книжный уголок</li> <li>• Уголок по развитию речи</li> <li>• Уголок для изобразительной детской деятельности</li> <li>• Уголок для сюжетно-ролевых игр</li> <li>• Уголок экспериментирования и природы</li> <li>• Конструкторы различных видов</li> </ul>

	<ul style="list-style-type: none"> <li>• Головоломки, мозаики, пазлы, настольно-печатные игры, лото</li> <li>• Развивающие игры по формированию элементарных математических представлений, на развитие логического мышления</li> <li>• Различные виды театров</li> <li>• Физкультурный уголок</li> <li>• Уголок безопасности</li> <li>• Музыкальный уголок</li> <li>• Центр искусств (кроме ясельных групп)</li> <li>• Центр психологической разгрузки (песочная терапия)</li> </ul>
<b>Спальное помещение</b> <ul style="list-style-type: none"> <li>• Дневной сон</li> <li>• Игровая деятельность</li> <li>• Гимнастика после сна</li> </ul>	<ul style="list-style-type: none"> <li>• Спальная мебель</li> <li>• Физкультурное оборудование для гимнастики после сна: ребристая дорожка, массажные коврики и мячи, резиновые кольца и кубики</li> </ul>
<b>Раздевальная комната</b> <ul style="list-style-type: none"> <li>• Информационно-просветительская работа с родителями</li> </ul>	<ul style="list-style-type: none"> <li>• Информационный уголок</li> <li>• Выставки детского творчества</li> <li>• Наглядно-информационный материал для родителей</li> <li>• Детские шкафчики для раздевания</li> </ul>
<b>Методический кабинет</b> <ul style="list-style-type: none"> <li>• Осуществление методической помощи педагогам</li> <li>• Организация консультаций, семинаров, педагогических советов</li> <li>• Выставка дидактических и методических материалов для организации работы с детьми по различным направлениям развития</li> <li>• Выставка изделий народно-прикладного искусства</li> </ul>	<ul style="list-style-type: none"> <li>• Библиотека педагогической и методической литературы</li> <li>• Библиотека периодических изданий</li> <li>• Пособия для образовательной деятельности</li> <li>• Опыт работы педагогов</li> <li>• Материалы консультаций, семинаров, семинаров-практикумов</li> <li>• Материалы для подготовки педагогов к аттестации</li> <li>• Демонстрационный, раздаточный материал для занятий с детьми</li> <li>• Иллюстративный материал</li> <li>• Изделия народных промыслов: Дымково, Городец, Гжель, Хохлома, Палех, Жостово, матрешки, Богородские игрушки</li> <li>• Скульптуры малых форм (глина, дерево)</li> <li>• Игрушки, муляжи, гербарии, коллекции семян растений</li> </ul>
<b>Музыкально-физкультурный зал</b> <ul style="list-style-type: none"> <li>*Совместная образовательная деятельность с детьми по физической культуре</li> <li>*Совместная образовательная деятельность с детьми по музыкальному развитию</li> <li>• Индивидуальные занятия</li> <li>• Тематические досуги</li> <li>• Развлечения</li> <li>• Театральные представления</li> <li>• Праздники и утренники</li> </ul>	<ul style="list-style-type: none"> <li>• Библиотека методической литературы, сборники нот</li> <li>• Шкаф для используемых пособий, игрушек, атрибутов и прочего материала</li> <li>• Музыкальный центр</li> <li>• Пианино</li> <li>• Видеомагнитофон</li> <li>• Проектор</li> <li>• Телевизор</li> <li>• Разнообразные музыкальные инструменты для</li> </ul>

<ul style="list-style-type: none"> <li>Родительские собрания и прочие мероприятия для родителей</li> </ul>	<ul style="list-style-type: none"> <li>детей</li> <li>Подборка аудио- и видеокассет с музыкальными произведениями</li> <li>Различные виды театров</li> <li>Ширма для кукольного театра</li> <li>Детские и взрослые костюмы</li> <li>Детские хохломские стулья и столы</li> <li>Спортивное оборудование для выполнения основных видов движений</li> <li>Гимнастические скамейки</li> <li>Атрибуты для общеразвивающих упражнений</li> <li>Мячи разного вида</li> <li>Спортивные игры</li> <li>Мини-батут</li> <li>Сухой бассейн</li> <li>Детские тренажеры</li> </ul>
--	--

**Укрепление материально-технической базы  
Приобретено в 2023 году за счет средств бюджета (в руб.):**

№ п/п	Реестровый номер контракта (договора)	Наименование поставщика (исполнителя, подрядчика)	Наименование (я) объекта(ов) закупки	Номер контракта	Дата заключения контракта	Дата исполнения	Цена контракта, руб.
1	4617223E00067	Общество с ограниченной ответственностью «ТДК»	Поставка халатов для нужд ГБДОУ детского сада № 108 Выборгского района Санкт-Петербурга в 2023 году	108/23/52	18.12.2023	31.12.2023	191 600,00
2	4617223E00059	Индивидуальный предприниматель Имаев Сергей Вячеславович	Поставка новогодней елки и световых фигур для нужд ГБДОУ детского сада № 108 Выборгского района Санкт-Петербурга в 2023 году	108/23/43	15.11.2023	31.12.2023	96 950,00
3	4617223E00055	Индивидуальный предприниматель Гилев Никита Андреевич	Поставка столов для нужд ГБДОУ детский сад № 108 Выборгского района Санкт-Петербурга в 2023 году	108/23/39	08.11.2023	31.12.2023	378 600,00
4	4617223E00056	Общество с ограниченной ответственностью "ГВАРДИЯ"	Поставка канцелярских товаров для нужд ГБДОУ детский сад № 108 Выборгского района Санкт-Петербурга в 2023 году	108/23/41	10.11.2023	31.12.2023	363 257,00
5	4617223E00062	Общество с ограниченной ответственностью "ЮЛА"	Поставка столов и стульев для нужд ГБДОУ детский сад № 108 Выборгского района Санкт-Петербурга в 2023 году	108/23/46	08.12.2023	31.12.2023	575 750,00
6	4617223E00027	Общество с ограниченной ответственностью "КЛИН-ПРАЙС"	Поставка хозяйственного инвентаря для нужд ГБДОУ детский сад № 108 Выборгского района Санкт-Петербурга в 2023 году	108/23/17	26.06.2023	31.12.2023	70 150,00

7	2780214136923000010	Общество с ограниченной ответственностью Северо-Западная Строительная Компания "ФАВОРИТ"	Выполнение работ по ремонту систем холодного и горячего водоснабжения в подвальном помещении здания ГБДОУ детский сад № 108 Выборгского района Санкт-Петербурга по адресу: Санкт-Петербург, Светлановский пр., д. 55, корп. 2, литера А	108/23/РС	10.07.2023	31.12.2023	2 725 979,90
8	4617223E00054	Индивидуальный предприниматель Гилев Никита Андреевич	Поставка кроватей для нужд ГБДОУ детский сад № 108 Выборгского района Санкт-Петербурга в 2023 году	108/23/38	08.11.2023	31.12.2023	139 370,00
9	4617223E00060	Общество с ограниченной ответственностью «Снабком»	Поставка игрового материала для нужд ГБДОУ детского сада № 108 Выборгского района Санкт-Петербурга в 2023 году	108/23/44	21.11.2023	31.12.2023	215 791,89
10	4617223E00064	Индивидуальный предприниматель Тоцкий Александр Сергеевич	Поставка песочниц для нужд ГБДОУ детский сад № 108 Выборгского района Санкт-Петербурга в 2023 году	108/23/48	13.12.2023	31.12.2023	599 410,00
11	4617223E00038	Общество с ограниченной ответственностью "Офисмаг СПб"	Поставка офисной бумаги для нужд ГБДОУ детский сад № 108 Выборгского района Санкт-Петербурга в 2023 году	108/23/24	04.07.2023	31.12.2023	61 063,00
12	4617223E00052	Общество с ограниченной ответственностью "Винтаж"	Поставка ламп для нужд ГБДОУ детский сад № 108 Выборгского района Санкт-Петербурга в 2023 году	108/23/36	07.11.2023	31.12.2023	63 840,00
13	4617223E00051	Индивидуальный предприниматель Гилев Никита Андреевич	Поставка мягкой детской мебели для нужд ГБДОУ детский сад № 108 Выборгского района Санкт-Петербурга в 2023 году	108/23/37	03.11.2023	31.12.2023	595 800,00
14	4617223E00066	Индивидуальный предприниматель Мансуров Максим Русланович	Поставка цифрового пианино для нужд ГБДОУ детский сад № 108 Выборгского района Санкт-Петербурга в 2023 году	108/23/50	15.12.2023	31.12.2023	194 985,34
15	4617223E00043	Индивидуальный предприниматель Хабаров Александр Васильевич	Выполнение работ по ремонту освещения в подвальном помещении здания ГБДОУ детский сад № 108 Выборгского района по адресу: г. Санкт-Петербург, Светлановский пр., д. 55, корп. 2, лит. А	108/23/РС-1	19.09.2023	31.12.2023	142 483,00
16	4617223E00045	Индивидуальный предприниматель Акатова Эльнара Шахсоюновна	Выполнение работ по ремонту асфальтового покрытия на территории ГБДОУ детский сад № 108 Выборгского района по адресу: г. Санкт-Петербург, Светлановский пр., д. 55, корп. 2, лит. А	108/23/РС-2	28.09.2023	31.12.2023	123 670,10
17	4617223E00061	Общество с ограниченной ответственностью "ЮЛА"	Поставка офисной мебели для нужд ГБДОУ детский сад № 108 Выборгского района Санкт-Петербурга в 2023 году	108/23/45	08.12.2023	31.12.2023	534 400,00
18	4617223P00035	Общество с ограниченной ответственностью	Поставка хозяйственных товаров для нужд ГБДОУ детский сад № 108 Выборгского района Санкт-	108/23/22	30.06.2023	31.12.2023	376 487,00

		"ГВАРДИЯ"	Петербурга в 2023 году.				
19	4617223E00031	Индивидуальный предприниматель ДОРНИН РОМАН ВАЛЕРЬЕВИЧ	Поставка товара для адаптации объекта социальной инфраструктуры (Портативная индукционная система "Поток А2", Звуковой маяк с кнопкой активации и деактивации малый), в рамках государственной программы РФ «Доступная среда» на 2021-2030гг, для нужд ГБДОУ детский сад № 108 Выборгского района Санкт-Петербурга в 2023 году.	108/23/18	28.06.2023	31.12.2023	120 300,00
20	4617223E00058	Индивидуальный предприниматель МИРОНОВ НИКИТА АЛЕКСАНДРОВИЧ	Поставка жалюзи по индивидуальным размерам для нужд ГБДОУ детского сада № 108 Выборгского района Санкт-Петербурга в 2023 году	108/23/42	11.11.2023	31.12.2023	410 480,00
21	4617223E00023	Общество с ограниченной ответственностью «Конфетти»	Поставка газовой плиты для нужд ГБДОУ детский сад № 108 Выборгского района Санкт-Петербурга в 2023 году	108/23/14С	12.05.2023	31.12.2023	358 000,00
22	4617223E00063	Индивидуальный предприниматель СТАФЕЕВА ИРИНА ОЛЕГОВНА	Выполнение работ по санитарной рубке зеленых насаждений на территории ГБДОУ детский сад № 108 Выборгского района Санкт-Петербурга по адресу:194064, Санкт-Петербург, пр. Светлановский, д. 55, корп. 2	108/23/47	11.12.2023	31.12.2023	144 643,88
23	4617223E00065	Общество с ограниченной ответственностью "ЛИДЕР"	Поставка светодиодных светильников для нужд ГБДОУ детский сад № 108 Выборгского района Санкт-Петербурга в 2023 году	108/23/49	15.12.2023	31.12.2023	118 153,80
24	4617223P00032	Индивидуальный предприниматель Макарова Елена Александровна	Поставка отпаривателя для нужд ГБДОУ детский сад № 108 Выборгского района Санкт-Петербурга в 2023 году	108/23/20	29.06.2023	31.12.2023	9 200,00
25	4617223E00068	Общество с Ограниченной Ответственностью "ЭНЕРГОПРОФСЕРВИС"	Поставка счетчика газа СМТ-Комплекс G10 для нужд ГБДОУ детский сад № 108 Выборгского района Санкт-Петербурга в 2023 году	108/23/51	19.12.2023	31.12.2023	116 500,00
26	4617223E00050	Общество с ограниченной ответственностью "ЛИГАМЕД"	Поставка аптечек первой помощи для нужд ГБДОУ детский сад № 108 Выборгского района Санкт-Петербурга в 2023 году	108/23/34	03.11.2023	31.12.2023	5 000,00
27	4617223E00048	Общество с ограниченной ответственностью "ЮЛА"	Поставка детских кроватей и полок для поделок для нужд ГБДОУ детский сад № 108 Выборгского района Санкт-Петербурга в 2023 году	108/23/32	26.10.2023	31.12.2023	212 200,00

28	4617223E00057	Общество с ограниченной ответственностью "ОФИС-КОННЕКТ"	Поставка стирально-сушильной машины для нужд ГБДОУ детский сад № 108 Выборгского района Санкт-Петербурга в 2023 году	108/23/40	10.11.2023	31.12.2023	59 000,00
29	4617223E00030	Общество с ограниченной ответственностью «ТДК»	Поставка мягкого инвентаря для нужд ГБДОУ детский сад № 108 Выборгского района Санкт-Петербурга в 2023 году	108/23/19	28.06.2023	31.12.2023	31 850,00
30	4617223E00026	Общество с ограниченной ответственностью "Торговый Дом Оптима"	Поставка светодиодных ламп для нужд ГБДОУ детский сад № 108 Выборгского района Санкт-Петербурга в 2023 году	108/23/16	22.06.2023	31.12.2023	15 300,00
31	4617223P00019	Индивидуальный предприниматель Толмачёва Ольга Валерьевна	Поставка песка намывного для детских песочниц для нужд ГБДОУ детский сад № 108 Выборгского района Санкт-Петербурга по в 2023 году	108/23/12	18.04.2023	31.12.2023	29 000,00
32	4617223E00025	Индивидуальный предприниматель Ажойчик Василий Михайлович	Поставка респираторов АЛИНА-200АВК для нужд ГБДОУ детский сад № 108 Выборгского района Санкт-Петербурга в 2023 году	108/23/15	16.06.2023	31.12.2023	139 650,00
33	4617223E00046	Общество с ограниченной ответственностью "ЮЛА"	Поставка мебели для нужд ГБДОУ детский сад № 108 Выборгского района Санкт-Петербурга в 2023 году	108/23/30	29.09.2023	31.12.2023	158 400,00
34	4617223E00053	Общество с ограниченной ответственностью «Канцпласт»	Поставка картона и бумаги для нужд ГБДОУ детский сад № 108 Выборгского района Санкт-Петербурга в 2023 году	108/23/35	08.11.2023	31.12.2023	189 270,00

**Вывод:** В ГБДОУ создана достаточно оснащенная материально-техническая база. Состояние здания и территории учреждения соответствует санитарно-гигиеническим и противопожарным требованиям. Условия труда и жизнедеятельности детей созданы в соответствии с требованиями охраны труда. Образовательный процесс методическими и наглядными пособиями обеспечен.

Развивающая среда в группах соответствует ФОП ДО, ФАОП ДО и ФГОС ДО: гарантирует охрану и укрепление физического и психического здоровья детей, обеспечивает эмоциональное благополучие детей, способствует профессиональному развитию педагогических работников; создает условие для развивающего вариативного дошкольного образования; обеспечивает открытость дошкольного образования; обеспечивает открытость дошкольного образования; создает условия для участия родителей (законных представителей) в образовательной деятельности.

#### **7. Функционирование внутренней системы оценки качества образования:**

Мониторинг качества образовательной деятельности в 2023 году показал хорошую работу педагогического коллектива по всем показателям.

Систему качества дошкольного образования мы рассматриваем как систему контроля внутри ДОУ, которая включает себя интегративные составляющие:

- качество воспитательно-образовательного процесса,
- качество работы с родителями,
- качество работы с педагогическими кадрами,

- качество развивающей предметно-пространственной среды.

Контроль является одной из важнейших составляющих процесса управления, служащей основанием для осуществления обратной связи, дающей возможность руководителю прогнозировать пути развития детского сада, правильно ставить цели на будущее. Контроль является базой для принятия решений, позволяет установить отклонения в работе, причины и пути их устранения.

С целью повышения эффективности образовательно-воспитательной деятельности применяем педагогический мониторинг, который дает качественную и своевременную информацию, необходимую для принятия управленческих решений.

В учреждении выстроена четкая система методического контроля и анализа результативности образовательно-воспитательного процесса по всем направлениям развития дошкольника и функционирования ДООУ в целом.

Состояние здоровья и физического развития воспитанников удовлетворительные. 75 процентов детей успешно освоили образовательную программу дошкольного образования в своей возрастной группе. Воспитанники подготовительных групп показали высокие показатели готовности к школьному обучению и 15 процентов выпускников зачислены в школы с углубленным изучением предметов. В течение года воспитанники детского сада успешно участвовали в конкурсах и мероприятиях различного уровня.

Организационная структура ГБДОУ детский сад № 108 Выборгского района Санкт-Петербурга, занимающаяся оценкой качества образования и интерпретацией полученных результатов, включает в себя: администрацию дошкольного учреждения, педагогический совет, временные структуры (педагогический консилиум, творческие группы педагогов, комиссии и др.).

Результаты внутреннего мониторинга ГБДОУ детский сад № 108 Выборгского района Санкт-Петербурга способствуют принятию обоснованных и своевременных управленческих решений, направленных на повышение качества образовательного процесса и образовательного результата.

Результаты контроля выносятся на обсуждение на педагогические советы, совещания при заведующем, размещаются на информационных стендах.

Государственное бюджетное дошкольное образовательное учреждение детский сад № 108 комбинированного вида Выборгского района Санкт-Петербурга

7-812-2972293  
194064, Санкт-Петербург, Светлановский пр-кт, 55/2, ЛИТ. А  
http://d108.shko.la

Полные сведения об учреждении

ОЦЕНКИ И ОТЗЫВЫ    ПРОЧАЯ ИНФОРМАЦИЯ

Независимая оценка



Образование

**93,90** баллов в 2022 году

Что делается для повышения качества условий оказания услуг

Отзывы и оценки (0)

Оставить отзыв



Ваш отзыв будет первым



**Вывод:** По результатам анкетирования можно сделать вывод о высоком уровне открытости и доступности учреждения, комфортности условий предоставления услуг, в то же время следует отметить низкую удовлетворенность респондентов доступностью услуг для инвалидов. Проведен анализ показателей критерия НОКО «Доступности услуг для инвалидов». Образовательным учреждением составлен план по улучшению помещений образовательной организации и прилегающей к ней территории с учетом доступности для инвалидов. В ДОУ, реализующих адаптированные образовательные программы, обеспечены специальные условия образования обучающимися с ОВЗ (в соответствии с нозологией)

## **ЗАКЛЮЧЕНИЕ:**

Наблюдается положительная динамика развития ГБДОУ:

- Положительная оценка качества образования в ГБДОУ (по результатам анкетирования родителей).
- Востребованность ГБДОУ среди ОУ района.
- Высокий уровень показателей реализации образовательных программ в ГБДОУ по итогам учебного года.
- Активная работа ОУ в районе, городе (через участие в конкурсах, семинарах, конференциях, мастер-классах)
- Использование в образовательном процессе современных образовательных технологий, в том числе ИКТ.
- Включение родителей в образовательный процесс через проектную деятельность и другие формы работы.
- Своевременное заключение контрактов и договоров с монополистами и подрядными организациями на сайтах АИЗГЗ и ООС, 100% исполнение бюджета.

**Анализ показателей деятельности Государственного бюджетного дошкольного образовательного учреждения детского сада № 108 комбинированного вида  
Выборгского района Санкт-Петербурга  
по состоянию на 31.12.2023 г.**

N п/п	Показатели	Единица измерения
1.	Образовательная деятельность	
1.1	Общая численность воспитанников, осваивающих образовательную программу дошкольного образования, в том числе:	<b>610 человек</b>
1.1.1	В режиме полного дня (8 - 12 часов)	<b>582 человек</b>
1.1.2	В режиме кратковременного пребывания (3 - 5 часов)	<b>28 человек</b>
1.1.3	В семейной дошкольной группе	<b>0 человек</b>
1.1.4	В форме семейного образования с психолого-педагогическим сопровождением на базе дошкольной образовательной организации	<b>0 человек</b>
1.2	Общая численность воспитанников в возрасте до 3 лет	<b>134 человек</b>
1.3	Общая численность воспитанников в возрасте от 3 до 8 лет	<b>476 человек</b>
1.4	Численность/удельный вес численности воспитанников в общей численности воспитанников, получающих услуги присмотра и ухода:	<b>610 человек/100%</b>
1.4.1	В режиме полного дня (8 - 12 часов)	<b>610 человек/100%</b>
1.4.2	В режиме продленного дня (12 - 14 часов)	<b>0 человек/%</b>
1.4.3	В режиме круглосуточного пребывания	<b>0 человек/%</b>
1.5	Численность/удельный вес численности воспитанников с ограниченными возможностями здоровья в общей численности воспитанников, получающих услуги:	<b>207 человек/33,9%</b>
1.5.1	По коррекции недостатков в физическом и (или) психическом развитии	<b>207 человек/33,9%</b>
1.5.2	По освоению образовательной программы дошкольного образования	<b>179 человек/29,3%</b>
1.5.3	По присмотру и уходу	<b>207 человек/33,9%</b>
1.6	Средний показатель пропущенных дней при посещении дошкольной образовательной организации по болезни на одного воспитанника	<b>19,0 дней</b>
1.7	Общая численность педагогических работников, в том числе:	<b>84 человека</b>
1.7.1	Численность/удельный вес численности педагогических работников, имеющих высшее образование	<b>57 человек/68%</b>
1.7.2	Численность/удельный вес численности педагогических работников, имеющих высшее образование педагогической направленности (профиля)	<b>57 человек/68%</b>
1.7.3	Численность/удельный вес численности педагогических работников, имеющих среднее профессиональное образование	<b>27 человек/32%</b>
1.7.4	Численность/удельный вес численности педагогических работников, имеющих среднее профессиональное образование педагогической направленности (профиля)	<b>27 человек/32%</b>
1.8	Численность/удельный вес численности педагогических работников, которым по результатам аттестации присвоена квалификационная категория, в общей численности педагогических работников, в том числе:	<b>56 человек /66,7%</b>
1.8.1	Высшая	<b>28 человек /33%</b>
1.8.2	Первая	<b>33 человека /39,3%</b>
1.9	Численность/удельный вес численности педагогических работников в общей численности педагогических работников, педагогический стаж работы которых составляет:	<b>34 человек /40,5%</b>

1.9.1	До 5 лет	<b>24 человека/28,6%</b>
1.9.2	Свыше 30 лет	<b>10 человек/11,9%</b>
1.10	Численность/удельный вес численности педагогических работников в общей численности педагогических работников в возрасте до 30 лет	<b>13 человек/15,5%</b>
1.11	Численность/удельный вес численности педагогических работников в общей численности педагогических работников в возрасте от 55 лет	<b>9 человек/10,7 %</b>
1.12	Численность/удельный вес численности педагогических и административно-хозяйственных работников, прошедших за последние 5 лет повышение квалификации/профессиональную переподготовку по профилю педагогической деятельности или иной осуществляемой в образовательной организации деятельности, в общей численности педагогических и административно-хозяйственных работников	<b>96 человек/79,4%</b>
1.13	Численность/удельный вес численности педагогических и административно-хозяйственных работников, прошедших повышение квалификации по применению в образовательном процессе федеральных государственных образовательных стандартов в общей численности педагогических и административно-хозяйственных работников	<b>80/66,1%</b>
1.14	Соотношение "педагогический работник/воспитанник" в дошкольной образовательной организации	<b>1/7</b>
1.15	Наличие в образовательной организации следующих педагогических работников:	
1.15.1	Музыкального руководителя	<b>да</b>
1.15.2	Инструктора по физической культуре	<b>да</b>
1.15.3	Учителя-логопеда	<b>да</b>
1.15.4	Логопеда	<b>нет</b>
1.15.5	Учителя-дефектолога	<b>да</b>
1.15.6	Педагога-психолога	<b>да</b>
2.	Инфраструктура	
2.1	Общая площадь помещений, в которых осуществляется образовательная деятельность, в расчете на одного воспитанника	<b>2,57 кв.м.</b>
2.2	Площадь помещений для организации дополнительных видов деятельности воспитанников	<b>1,25 кв.м.</b>
2.3	Наличие физкультурного зала	<b>да</b>
2.4	Наличие музыкального зала	<b>да</b>
2.5	Наличие прогулочных площадок, обеспечивающих физическую активность и разнообразную игровую деятельность воспитанников на прогулке	<b>да</b>

Заведующий ГБДОУ детского сада № 108

Выборгского района Санкт-Петербурга \_\_\_\_\_ Н.В. Бойцова