

Государственное бюджетное дошкольное образовательное учреждение  
детский сад № 108 комбинированного вида  
Выборгского района Санкт-Петербурга

# Публичный доклад

2021-2022  
учебный год

**Публичный информационный доклад о  
работе ГБДОУ детского сада № 108  
Выборгского района Санкт-Петербурга  
в 2021-2022 учебном году**

В отчете содержится информация о том, чем живет ГБДОУ, как работает, чего достигло, какие потребности и проблемы администрация и коллектив учреждения надеется решить в перспективе.

Доклад размещен на сайте ГБДОУ  
[d108.shko.la](http://d108.shko.la)

Санкт-Петербург  
2022

## Структура Публичного доклада

№ п.п	Содержание	Стр.
<b>1.</b>	<b>Общая характеристика организации</b>	
1.1.	Сведения об организации	<b>3</b>
1.2.	Сведения о группах ГБДОУ	<b>4</b>
1.3.	Структура управления ГБДОУ	<b>4</b>
1.4.	Состав Администрации ГБДОУ № 108	<b>5</b>
<b>2.</b>	<b>Особенности организации образовательного процесса</b>	<b>6</b>
<b>3.</b>	<b>Условия осуществления образовательного процесса</b>	<b>6</b>
<b>4.</b>	<b>Результаты деятельности ГБДОУ</b>	<b>9</b>
4.1.	Результаты уровня развития детей	<b>9</b>
4.2.	Охрана и укрепление здоровья детей	<b>11</b>
4.3.	Организация специализированной помощи детям	<b>13</b>
4.4.	Сведения о дополнительных образовательных услугах	<b>19</b>
4.5.	Формы работы с семьями воспитанников и населением	<b>19</b>
4.6.	Взаимодействие с социальными партнерами	<b>20</b>
4.7.	Результаты педагогических достижений ГБДОУ за 2021-2022 учебный год	<b>21</b>
4.8.	Результаты участия воспитанников в конкурсах, соревнованиях и др. мероприятиях	<b>22</b>
<b>5.</b>	<b>Кадровый потенциал</b>	<b>23</b>
<b>6.</b>	<b>Финансовые ресурсы ГБДОУ и их использование</b>	<b>27</b>
<b>7.</b>	<b>Заключение. Перспективы и планы развития</b>	<b>40</b>

**1. Общая характеристика организации**  
**1.1. Сведения об организации**

<b>Полное наименование:</b>	Государственное бюджетное дошкольное образовательное учреждение детский сад № 108 комбинированного вида Выборгского района Санкт-Петербурга
<b>Сокращенное название:</b>	ГБДОУ детский сад № 108 Выборгского района Санкт-Петербурга
<b>Тип учреждения:</b>	бюджетное
<b>Вид учреждения:</b>	комбинированного вида
<b>Организационно-правовая форма:</b>	государственное учреждение
<b>Юридический (почтовый адрес):</b>	Российская Федерация, 194064, Санкт-Петербург, Светлановский пр, дом 55, корпус 2 , литера А
<b>Фактический адрес:</b>	194064, Санкт-Петербург, Светлановский пр, дом 55, корпус 2 , литера А 194100, Санкт-Петербург, ул. Новолитовская, дом 14, строение 1
<b>Телефон/факс</b>	297-22-93
<b>E-mail</b>	<a href="mailto:d108@shko.la">d108@shko.la</a>
<b>Адрес сайта</b>	d108.shko.la
<b>Год основания</b>	1964
<b>Проектная мощность</b>	325 человек
<b>Фактическая численность</b>	391 человек
<b>Учредитель</b>	Функции и полномочия учредителя в отношении Образовательного учреждения осуществляет Комитет по образованию (далее – Комитет), за исключением функций и полномочий, отнесенных к компетенции администрации Выборгского района Санкт-Петербурга (далее – Администрация района), а также Комитета имущественных отношений Санкт-Петербурга и Правительства Санкт-Петербурга.
<b>Лицензия</b>	Лицензия на право ведения образовательной деятельности от 28 декабря 2016 года № 2547 серия 78Л02 № 0001496 Срок действия: бессрочно
<b>Основная цель образовательной организации</b>	Основной целью деятельности Образовательного учреждения является осуществление образовательной деятельности по образовательной программе дошкольного образования; по адаптированной образовательной программе дошкольного образования для воспитанников с ограниченными возможностями здоровья (с тяжелыми нарушениями речи, с фонетико-фонематическим нарушением речи); присмотр и уход за детьми.

E-mail: [d108@shko.la](mailto:d108@shko.la), [info.sad108@obr.gov.spb.ru](mailto:info.sad108@obr.gov.spb.ru)

Адрес сайта <http://d108.shko.la>

Заведующий ГБДОУ – Бойцова Наталья Владимировна, тел.:8(812)297-00-93;

Заместитель заведующего по административно-хозяйственной работе – Ахременко Эллина Владимировна, тел.: 297-91-96;

## 1.2. Сведения о группах ГБДОУ

Общее количество групп в ГБДОУ – 19

Количество детей – 391

**ГБДОУ детский сад № 108 имеет 2 площадки.**

**1-ая площадка по адресу: Светлановский проспект, дом 55, корпус 2, литера А**

Площадка функционирует с 1964 года.

В ГБДОУ детский сад № 108 Выборгского района Санкт-Петербурга функционирует 12 групп и 1 логопункт:

2 группы раннего возраста, общеразвивающей направленности;

2 группы младшего возраста, общеразвивающей направленности;

2 группы среднего возраста, (1 гр. общеразвивающей направленности; 1 гр. компенсирующей направленности)

3 группы старшего возраста, (1 гр. компенсирующей направленности, 2 гр. общеразвивающей направленности);

3 группы подготовительные к школе, (2 гр. компенсирующей направленности, 1 гр. общеразвивающей направленности).

**2-ая площадка по адресу: улица Новолитовская, дом 14, строение 1**

Площадка функционирует с 2021 года.

В ГБДОУ детский сад № 108 Выборгского района Санкт-Петербурга функционирует 5 групп и структурное подразделение (*Центр сопровождения ребенка и Служба ранней помощи*):

1 группа раннего возраста, комбинированной направленности;

1 группа младшего возраста, комбинированной направленности;

1 группа среднего возраста, комбинированной направленности;

1 группа старшего возраста, комбинированной направленности;

1 группа подготовительная к школе, комбинированной направленности;

### **Распределение воспитанников по группам:**

Возраст детей	Ранний возраст		Группы компенсирующей направленности (ТНР)		Группы общеразвивающей направленности		Группа комбинированной направленности		Структурное подразделение	
	Кол-во групп	Кол-во детей	Кол-во групп	Кол-во детей	Кол-во групп	Кол-во детей	Кол-во групп	Кол-во детей	Кол-во групп	Кол-во детей
С 2-3 лет	2	48					1	21	1	6
С 3-4 лет					2	56	1	21	1	10
С 4-5 лет			1	15	1	31	1	21		
С 5-6 лет			1	15	2	49	1	21		
С 6-7 лет			2	30	1	26	1	21		

## 1.3. Структура управления ГБДОУ

Управление Образовательным учреждением осуществляется в соответствии с действующим законодательством, Уставом ГБДОУ № 108. Управление строится на принципах единоначалия и коллегиальности.

Единоличным исполнительным органом Образовательного учреждения является руководитель Образовательного учреждения – заведующий.

Коллегиальными органами управления Образовательным учреждением являются: Педагогический совет Образовательного учреждения, Общее собрание работников Образовательного учреждения.

**К компетенции Педагогического совета относится решение следующих вопросов:**

- организация и совершенствование методического обеспечения образовательного процесса;
- рассмотрение и принятие локальных актов, регламентирующих организацию образовательного процесса в Образовательном учреждении;
- рассмотрение и принятие образовательных программ;
- рассмотрение организации и осуществления образовательного процесса в соответствии с настоящим Уставом, полученной лицензией на осуществление образовательной деятельности;
- рассмотрение вопросов своевременности предоставления отдельным категориям воспитанников дополнительных мер социальной поддержки и видов материального обеспечения, предусмотренных действующим законодательством;
- рассмотрение и выработка предложений по улучшению работы по обеспечению питанием и медицинскому обеспечению воспитанников и работников Образовательного учреждения;
- рассмотрение и формирование предложений по улучшению деятельности педагогических организаций и методических объединений.

**К компетенции Общего собрания относится:**

- рассмотрение ежегодного отчета о поступлении и расходовании финансовых и материальных средств Образовательного учреждения, а также отчета о результатах самообследования;
- принятие правил внутреннего распорядка воспитанников, правил внутреннего трудового распорядка, иных локальных нормативных актов Образовательного учреждения;
- рассмотрение и принятие проекта новой редакции Устава Образовательного учреждения, проектов изменений и дополнений, вносимых в Устав;
- утверждение ежегодного отчета о поступлении и расходовании финансовых и материальных средств Образовательного учреждения, а также отчета о результатах самообследования;
- рассмотрение и обсуждение вопросов стратегии развития Образовательного учреждения;
- рассмотрение и обсуждение вопросов материально-технического обеспечения и оснащения образовательного процесса;
- принятие решений по вопросам охраны Образовательного учреждения, организации медицинского обслуживания и питания воспитанников и другим вопросам, регламентирующим деятельность Образовательного учреждения;
- заслушивание отчетов заведующего Образовательным учреждением и коллегиальных органов управления Образовательного учреждения по вопросам их деятельности;

#### **1.4. Состав Администрации ГБДОУ № 108**

- Заведующий
- Заместитель заведующего по административно-хозяйственной работе
- Заведующий хозяйством

## 2. Особенности организации образовательного процесса

Организация образовательного процесса регламентируется:

- «Концепцией дошкольного воспитания»;
- «Конвенцией о правах ребенка»;
- Федеральным законом Российской Федерации от 29.12.2012 г. №273-ФЗ «Об образовании в Российской Федерации»;
- Приказом Минобрнауки России от 17.10.2013г. №1155 «Об утверждении Федерального государственного образовательного стандарта дошкольного образования»;
- Постановлением Главного государственного санитарного врача РФ от 28.09.2020 № 28 «Об утверждении санитарных правил СП 2.4.3648-20 «Санитарно эпидемиологические требования к организациям воспитания и обучения, отдыха и оздоровления детей и молодежи»
- Уставом ГБДОУ № 108;

Образовательное учреждение реализует образовательные программы в соответствии с лицензией на осуществление образовательной деятельности, выданной образовательному учреждению лицензирующим органом.

Требования к структуре, объему, условиям реализации и результатам освоения образовательной программы дошкольного образования определяются федеральным государственным образовательным стандартом дошкольного образования.

Образовательный процесс осуществляется с учетом индивидуальных потребностей ребенка, возможностью освоения ребенком программы на разных этапах ее реализации.

Обучение в Образовательном учреждении осуществляется на русском языке. Обучение в Образовательном учреждении осуществляется в очной форме. Освоение образовательной программы дошкольного образования не сопровождается проведением промежуточных аттестаций и итоговой аттестации воспитанников.

Образовательная деятельность в Образовательном учреждении осуществляется в группах общеразвивающей, компенсирующей и комбинированной направленности.

Учебные планы по реализации образовательной и адаптированной программ дошкольного образования, годовые календарные учебные графики, расписания занятий, скорректированные режимы дня и др. документы, принимаются Педагогическим советом ГБДОУ, и утверждаются приказом заведующего «Об организации учебного процесса» перед началом каждого учебного года.

Содержание образования в ГБДОУ дифференцируется по следующим областям: социально-коммуникативное, познавательное развитие, речевое развитие, художественно-эстетическое развитие и физическое развитие, и реализуется в различных формах организации педагогического процесса. Воспитательно-образовательная работа с детьми проводится в системе. Интеграция образовательных областей предусматривается и при организации непрерывной образовательной деятельности, и в совместной деятельности педагогов с детьми, а также, в самостоятельной деятельности детей.

## 3. Условия осуществления образовательного процесса

### Развивающая предметно-пространственная среда

Повышению качества образовательной работы с детьми способствует рационально организованная развивающая предметно-пространственная среда, создающая условия для совместной деятельности детей и педагогов и позволяющая варьировать способы и формы организации их жизнедеятельности.

Предметная пространственная среда в ГБДОУ детском саду № 108 имеет цель содействовать обогащению развития ребенка как неповторимой индивидуальности в условиях технологически выстроенного образовательного процесса.

Общие правила организации предметно-пространственной развивающей среды:

- Организация пространства группы и предметной среды осуществляется по тематическому принципу. Элементы среды размещаются бессюжетно, что позволяет воспитанникам гибко и разнообразно использовать средовые ресурсы.

В качестве системообразующих элементов среды выступают разные виды детской деятельности: игровая (все виды игр), конструктивная (все виды детского конструирования), трудовая (все виды детского труда), познавательная (все виды познавательной деятельности), двигательная, художественно-эстетическая, коммуникативная. Свободное, вне сюжетное размещение элементов среды позволяет обеспечивать возможности их интеграции воспитанниками в зависимости от целей того или иного вида деятельности, творческую реализацию замыслов, самостоятельность и самоорганизацию.

- Организация пространства обеспечивает возможность для самостоятельной деятельности каждому ребенку. Ребенок имеет возможность задумывать по своей инициативе тот или иной вид деятельности и без помощи взрослого действовать, достигая результата.
- Подбор предметов несет детям различную информацию, позволяющую обобщать, анализировать, осуществлять с предметами экспериментальную и поисковую деятельность. Предметы — прежде всего, носители культурно-исторического опыта. Из них в разных местах группы созданы уголки: «транспорт», «природа», «профессии» и т.п.
- В процессе структуризации и содержательной наполняемости среды *учитываются зоны актуального и ближайшего развития воспитанников*. Так, все материалы и объекты среды, с которыми ребенок может действовать самостоятельно, размещаются на доступном для использования уровне, те же элементы среды, с которыми работа организуется в форме развивающего взаимодействия со взрослым, располагаются на более высоком уровне и, при необходимости, выкладываются на стол для организации ребенка с ними (элементы выставок, объекты обследования или обсуждения, материалы для поисковой деятельности).
- Эстетичность среды обеспечивается гармоничным и целесообразным сочетанием ее элементов, отчасти — единым стилем оформления группы. Важнейший принцип наполнения среды — отбор объектов по их эстетическим основаниям (красота, мастерство исполнения, удобство использования, сочетаемость с другими элементами). В помещении есть зеркала, произведения искусства. Среда создаёт комфортное состояние не только у ребенка, но и у взрослых.
- Организация пространства обеспечивает двигательный режим. Пространство легко трансформируется, согласно замыслу педагога или желанию детей. Существенное ограничение количества предметов среды (все ее элементы представлены в единичном экземпляре или в количестве 5—10 шт.) связано с необходимостью разгрузки пространства среды для свободного передвижения в ней воспитанников, творческого преобразования ими структуры среды. Поскольку в ходе большинства организуемых форм образовательного процесса воспитанники незначительное время сидят за стульями или столами, активно двигаются, меняют месторасположение в группе, им дается возможность выбора стульев и мест за столом (за исключением приема пищи).
- Организация пространства систематически меняется в соответствии с сезоном, расширением и углублением представлений детей об окружающем мире, видом деятельности, которым в данный момент занят ребенок, количеством участников деятельности. Особое внимание при организации пространства необходимо обратить на учет интересов мальчиков и девочек.
- Гендерный подход при создании среды или использования того, что уже создано, требует от воспитателей дизайнерского мастерства, неиссякаемого творчества. Работа по созданию и обогащению предметной развивающей среды в группах предполагает сотрудничество с родителями воспитанников. Свободное размещение объектов среды позволяет систематически ее обновлять путем регулярного внесения новых предметов культуры, быта, игрового оборудования и т.д. Так еженедельно меняются объекты на

развивающих полках, обновляется содержание игрового материала (в зависимости от лексической темы, от того, на каком этапе освоения находится игровая деятельность воспитанников) и т.д.

- Степень участия детей в обогащении содержания среды определяется степенью их самостоятельности в отборе, поиске, создании таких объектов. Дети младшей группы участвуют в обновлении среды вместе с педагогами и родителями, поскольку самостоятельно еще не могут подобрать или создать эстетически оформленный объект; дети старшего дошкольного возраста принимают активное участие в пополнении среды, выполняя задания взрослых по поиску интересных объектов, самостоятельно изготавливая материалы для игровой, конструктивной деятельности.

Результативность работы во многом зависит от создания условий. В детском саду созданы условия для эффективной работы всех участников образовательного процесса. Обеспечены оптимальные условия для качественного проведения воспитательно-образовательного процесса с детьми всех групп, реализации образовательной программы дошкольного образования, адаптированной программы дошкольного образования и федерального государственного образовательного стандарта дошкольного образования. Рационально, в интересах детей используются все помещения дошкольного учреждения. Обеспечивается соответствие воспитательно-образовательного процесса контингенту воспитанников.

Мебель, игровое оборудование приобретены с учетом санитарных и психолого-педагогических требований.

На 1-й площадке отдельную спальню имеют 2 группы для детей раннего возраста, и две группы с 5-ти до 6-ти лет, в остальных - групповые комнаты оснащены 3-х ярусными кроватями; на 2й площадке в каждой группе имеются следующие помещения: групповая комната, спальная комната, туалетная комната, раздевалка; Групповые комнаты предусматривают игровую, познавательную и обеденную зоны. Групповые помещения оборудованы с учетом возраста воспитанников, мебель соответствует антропометрическим показателям детей.

В учреждениях имеются хорошо оснащенные физкультурные и музыкальные залы, методические кабинеты, кабинеты педагогов-психологов, кабинеты учителей-логопедов, учебные классы и кружковые помещения, также имеется сенсорный уголок в детском саду.

В работе с детьми педагоги используют ИКТ-технологии, для этого в ГБДОУ № 108 имеются: 2 интерактивных комплекса, интерактивный настенный комплекс «Избушка», 2 экрана; 2 проектора, 6 ноутбуков; музыкальные центры в группах и залах, интерактивный пол Magium.

Развивающая предметно-пространственная среда групп и участка детского сада обеспечивает полноценное развитие личности ребенка по всем образовательным областям: социально-коммуникативное развитие, познавательное развитие, речевое развитие, художественно-эстетическое развитие, физическое развитие на фоне их эмоционального благополучия, положительного отношения к миру, к себе и другим людям, она содержательно насыщена, трансформируемая, полифункциональная, вариативная, безопасная и соответствует возрастным и программным требованиям.

### **Материально-техническое обеспечение**

- автоматическая пожарная сигнализация (АПС), система оповещения и управления эвакуацией (СОУЭ), система контроля и управления доступом (СКУД), средства пожаротушения, тревожные кнопки, договоры на обслуживание с соответствующими организациями; акты о состоянии пожарной безопасности.

В учреждении имеется современная информационно-техническая база: выход в информационную сеть интернет, электронная почта, антивирусные программы. Автоматизированные программные продукты «Вижен-софт», АИСУ «ПараГраф».

### **Медицинское обслуживание**

**Медицинский штат обеспечен ДГП № 11:**



Врач-педиатр – 1. Медицинская сестра – 1

ГБДОУ обеспечены **безопасные условия организации образовательной работы с детьми**, организована допустимая учебная нагрузка в соответствии с «Санитарно-эпидемиологические требования к организациям воспитания и обучения, отдыха и оздоровления детей и молодежи СП 2.4.3648-20 и другие нормативные документы для образовательных организаций (детский сад, школа), вступившими в силу с 01.01.2021.

#### **Организация питания в детском саду**

Обязательным условием нормального роста организма, его гармоничного физического и нервно – психического развития является организация рационального питания. В детском саду осуществляются действенные меры по обеспечению воспитанников качественным питанием. Снабжение нашего учреждения продуктами питания осуществляется: ООО «База «Мария». Питание воспитанников организовано в соответствии с примерным циклическим 10-дневным меню для детей дошкольного возраста, разработанным и утвержденным Управлением социального питания и согласовано с Роспотребнадзором. Для осуществления питьевого режима в группах используется кипяченая вода.

Результаты организации питания воспитанников постоянно обсуждаются на заседаниях Совета по питанию.

#### **4. Результаты деятельности ГБДОУ**

Деятельность детского сада в 2021-2022 учебном году была направлена на решение следующих актуальных задач:

1. Осуществлять работу по охране и укреплению физического и психического здоровья воспитанников, формировать привычки здорового образа жизни;
2. Формировать у детей интерес и ценностное отношение к историко-культурному контексту, через создание мини-музеев;
3. Расширять словарь и совершенствовать грамматический строй речи и связную речь детей в процессе совместной деятельности всех участников образовательного процесса по организации мини-музеев;
4. Создавать условия по развитию предметно-развивающей среды
5. Повышать компетентность родителей (законных представителей) с целью реализации единства требований к воспитанию и обучению детей в семье и дошкольном учреждении.

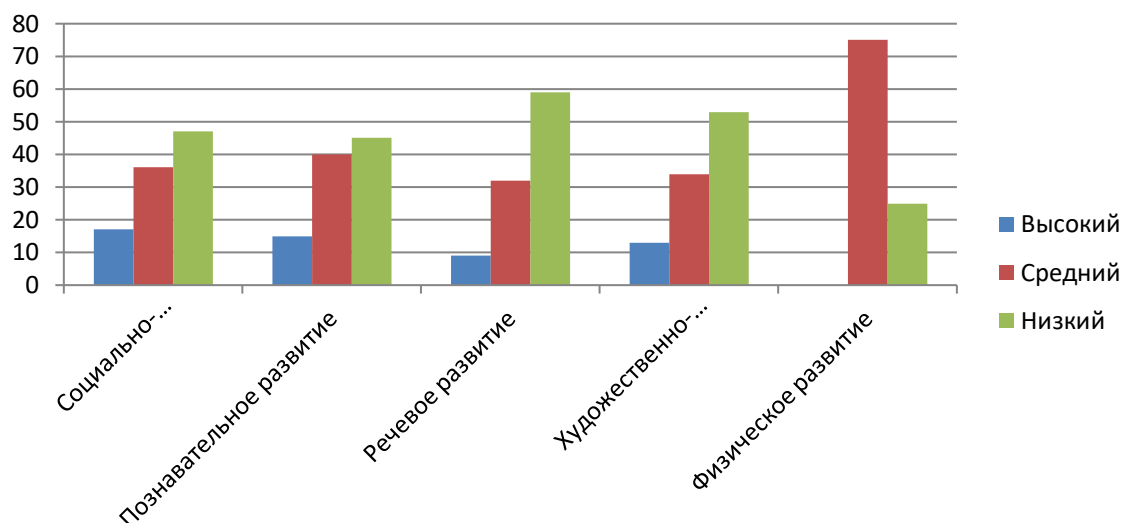
##### **4.1. Результаты уровня развития детей**

###### **в контексте реализуемых образовательных программ**

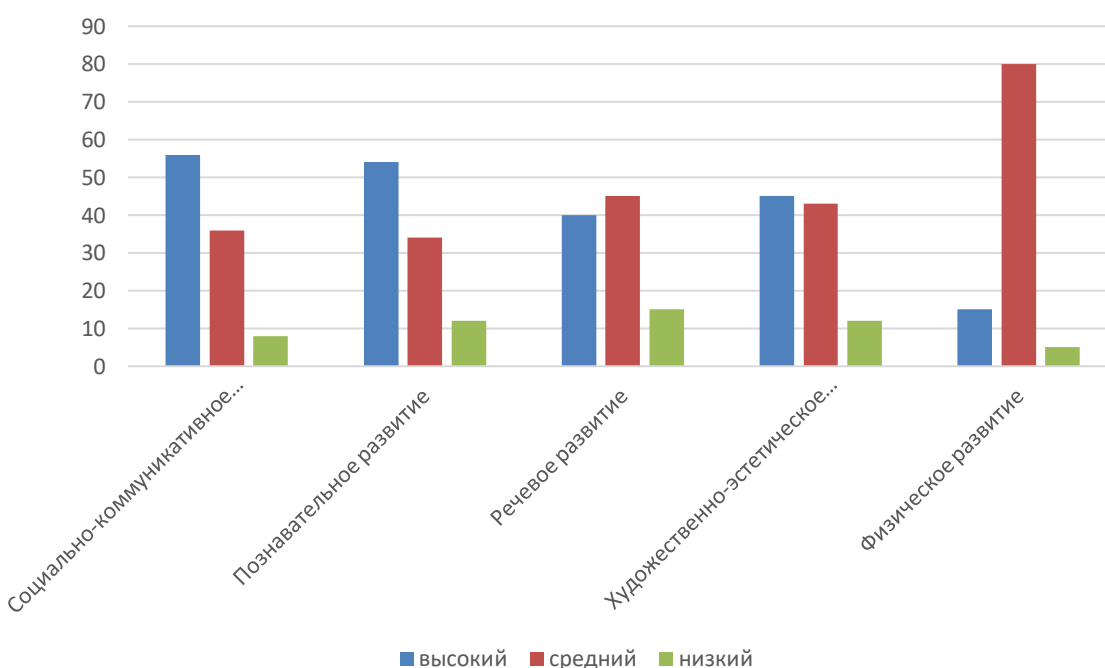
По результатам образовательной деятельности детский сад является стабильно работающим дошкольным образовательным учреждением.

Педагогическая диагностика показала положительную динамику освоения образовательных программ по всем образовательным областям

### Результаты мониторинга овладения воспитанниками образовательной программы на начало учебного года



### Результаты мониторинга овладения воспитанниками образовательной программы на конец учебного года



**Результаты независимой оценки качества образования**, проведенной в ходе анкетирования родителей (законных представителей ребенка), размещены на электронном сайте Информационно-методического центра отдела образования Выборгского района: <https://docs.google.com/document/d/1h7-CRFA-I7u07tJvauVH4UhFyHtbohQq/edit>

#### **Количество анкет: 317**

**85,5% родителей удовлетворены качеством образовательных услуг, предоставляемых в дошкольном образовательном учреждении.**

№ п/п	Наименование вопроса	Количество анкет / в %
-------	----------------------	------------------------

1	Удовлетворены ли Вы качеством образования, воспитания и ухода, которые получает Ваш ребенок в детском саду	299 / 94,3%
2	Удовлетворены ли Вы профессионализмом педагогического коллектива (в детском саду работают квалифицированные и компетентные педагоги и специалисты)	294 / 92,7%
3	Удовлетворены ли Вы степенью осуществления индивидуального подхода к Вашему ребенку	274 / 86,4%
4	В дошкольном учреждении проводится специальная работа по адаптации детей (беседа с родителями, возможность их нахождения в группе в первые дни посещения ребенком детского сада и т.д.)	252 / 79,4%
5	Удовлетворены ли Вы работой детского сада по здоровьесбережению (в детском саду созданы хорошие условия для укрепления физического и психического здоровья ребёнка)	271 / 85,4%
6	Удовлетворены ли Вы вашими отношениями с педагогами ДОО	310 / 97,7%
7	Удовлетворены ли Вы разнообразием детской деятельности, организуемой педагогами (виды занятий, развлечения, праздники и т.д.)	283 / 89,2%
8	Удовлетворены ли Вы организацией режимных моментов (одевание, умывание, организация питания...)	268 / 84,5%
9	Удовлетворены ли Вы условиями, созданными для раскрытия способностей ребенка, его познавательных интересов и индивидуальных потребностей	243 / 76,6%
10	Удовлетворены ли Вы материально-техническим обеспечением детского сада (состоянием помещений; оформлением групп; оборудованием: телевизоры, мультимедийные устройства, музыкальные центры, компьютеры и т.д.)	226 / 71,2%
11	Удовлетворены ли Вы игровым оборудованием детского сада	258 / 81,3%
12	Удовлетворены ли Вы внешним видом территории детского сада, оборудованием мест для прогулок и подвижных игр детей	275 / 86,7%
13	Удовлетворены ли Вы информированием о жизни и деятельности ребенка в дошкольном образовательном учреждении, успешности его роста и развития (стенды, беседы с педагогами и т. д.)	275 / 86,7%

**Вывод:** Проанализировав удовлетворенность родителей качеством образовательных услуг, предоставляемых дошкольным образовательным учреждением видно, что большинство родителей удовлетворены качеством образования, воспитания и ухода в дошкольном учреждении.

#### 4.2. Охрана и укрепление здоровья детей

В детском саду разработана система физкультурно-оздоровительной работы, направленная на сохранение и укрепление здоровья детей.

Для осуществления задач физического воспитания в детском саду хорошо оснащен

физкультурный зал, имеется спортивная площадка, спортивное оборудование на территории детского сада, во всех возрастных группах оборудованы физкультурные уголки.

Состояние помещений детского сада соответствует гигиеническим требованиям, поддерживается в норме световой, воздушный, питьевой режимы.

В ГБДОУ создана безопасная, комфортная развивающая среда. Используются бактерицидные лампы в группах, физкультурном, музыкальном залах, на пищеблоке.

Немаловажное значение отводится в детском саду физкультурно-массовым мероприятиям: физкультурным досугам, физкультурно-спортивным праздникам на воздухе, играм-соревнованиям. Приобщению воспитанников, семьи к здоровому образу жизни, к физкультуре и спорту способствовало проведение спортивных праздников и досугов.

#### В группах созданы условия:

- для организации двигательной активности в течение дня (физкультурные уголки).

#### Анализ состояния здоровья воспитанников ГБДОУ

##### Состояние здоровья воспитанников и анализ заболеваемости воспитанников

Показатели	2019 год	2020 год	2021 год
Общая заболеваемость	1928	1556	718
ОРВИ+ грипп	1622	1340	652
Ангина	-	-	1
Пневмония	6	-	3
Инфекционные заболевания (ветряная оспа, краснуха)	56 -	11 3	14 4
Прочие заболевания	<b>521</b>	207	51

Количество пропущенных дней по болезни на одного ребенка: 13,6 дн.

Количество дней пропущенных по болезни всеми детьми – 5330 (2021 год)

2019 год	2020 год	2021 год
12,9	10,5	13,6

Количество детей с морфофункциональными отклонениями (II группа здоровья) составляет:

2019 год	2020 год	2021 год
83%	75,5%	68,2%

Диспансерная группа (дети с хронической патологией):

2019 год	2020 год	2021 год
9,0%	4,1%	8,1%

*Детей с нарушением состояния здоровья, вызванным адаптацией к ГБДОУ – нет.*

*Детей, функционально незрелых к обучению в школе - нет.*

#### Распределение по группам физического развития в 2021-2022 учебном году:

<b>Мезосоматия</b>	84,7%
<b>Микросоматия</b>	7,6%
<b>Макросоматия</b>	7,4%

### Распределение по группам здоровья:

Группа здоровья	2019-2020 учебный год		2020-2021 учебный год		2021-2022 учебный год	
	Количество	%	Количество	%	Количество	%
I	16	6,4%	55	20,4%	98	25,1%
II	216	84,7%	204	75,5%	261	66,8%
III	23	8,9%	11	4,1%	29	7,4%
IV	0	0	0	0	2	0,5%
V	-	-	-	-	1	0,2%
<b>Всего:</b>	<b>255</b>	<b>100%</b>	<b>270</b>	<b>100%</b>	<b>391</b>	<b>100%</b>

За 2020—2021 и 2021-2022 учебный год обеспечена безопасность пребывания детей в ГБДОУ, травм детей не зарегистрировано.

### 4.3. Организация специализированной помощи детям

Специализированную (коррекционную) помощь детям оказывают специалисты ГБДОУ:

- педагог-психолог
- учитель-логопед
- учитель-дефектолог

#### Результаты коррекционной логопедической работы с детьми с нарушениями речи сентябрь-май 2021-2022 учебный год

Учителем-логопедом Виленчук Е.В. с сентября 2021 по июнь 2022 учебного года проводилась коррекционная работа с детьми старшего и подготовительного возраста.

✓ На начало учебного года в группе было 15 детей, которые относятся к категории обучающихся с ограниченными возможностями здоровья, имеющих тяжелые нарушения речи и нуждаются в создании специальных условий получения образования, коррекции нарушений развития и социальной адаптации на основе специальных педагогических подходов. В результате обследования диагноза были уточнены

ТНР, ОНР 3 – 10 детей

ТНР, ОНР 4 – 5 детей

В начале учебного года (в августе и сентябре) была подготовлена документация учителя - логопеда, заполнены речевые карты, разработана рабочая программа.

Логопедическое обследование было организовано в соответствии с «Речевой картой для обследования ребенка дошкольного возраста» Крупенчук О.И. и стимульным материалом к речевой карте. Проведён мониторинг состояния речевого развития и оформлена аналитическая справка оценки индивидуального речевого развития детей.

✓ В период с сентября по декабрь осуществлялась работа по формированию кинестетической и кинетической основы артикуляционной и мелкой моторики, а также подготовке артикуляционного аппарата к постановке звуков. Сформированы нормативные артикуляторные уклады некоторых звуков, в том числе звуков позднего онтогенеза. Началась работа по автоматизации поставленных звуков. Проводилось обучение распознаванию речевых и неречевых звуков. Началась работа по формированию базового предметного словаря по пройденным лексическим темам, умению устанавливать причинно-следственные связи, делать обобщения, составлять рассказ по серии картинок и рассказы-описания. Расширялся и уточнялся импрессивный и экспрессивный словарь. Дети учились подбирать слова с противоположным значением, использовать относительные и притяжательные прилагательные. Осуществлялось формирование грамматических стереотипов словоизменения и словообразования в экспрессивной речи. Усовершенствовались навыки

употребления разнообразных грамматических форм основных частей речи. Проводилась работа по коррекции нарушений фонетико-фонетической стороны речи, навыков фонематического анализа и синтеза. Проводились занятия по начальному обучению грамоте и подготовке к школе.

✓ Оказана консультативная помощь родителям детей группы. Проведены индивидуальные личные и онлайн консультации. Проведено в очном формате родительское собрание: «Знакомство родителей с содержанием логопедической работы в течение учебного года».

А также были проведены семинары для родителей «Для чего нужно делать артикуляционную гимнастику?», «Как закрепить звук в речи? Советы по автоматизации поставленных звуков», «Игры между делом» в соответствии с годовым планом работы с родителями.

По требованию проводились индивидуальные консультации для родителей детей общеразвивающих групп, имеющих нарушения речи и направленных на ТППП комиссию. Пополнялся и обновлялся стенд «Уголок логопеда» методическими рекомендациями по выполнению заданий. Были подготовлены материалы для папок взаимосвязи со специалистами в группах компенсирующей и общеразвивающей направленности.

✓ Учитель-логопед использовала персональный сайт и группу ВКонтакте «Терем-теремок» для еженедельного размещения авторского материала и информирования родителей и педагогов.

Логопедом была создана группа Ватсап для онлайн консультирования родителей.

✓ На протяжении всего года принимала участие в работе ПП консилиума ГБДОУ.

✓ Осуществляла организационно-методическую деятельность: составляла рабочую программу, планы коррекционной деятельности, вела журналы, подготавливала пакеты документов.

В результате обследования детей групп общеразвивающей направленности, проведенного учителем-логопедом в октябре – декабре 2021 года, были выявлены дети с нарушениями речи и направлены на РТПМП комиссии: с тяжёлым нарушением речи, общим недоразвитием речи (ТНР, ОНР).

Оснащение кабинета пополнилось пособиями:

1. «Логопедическое домино» 5 штук для звуков С, З, Ц, Ш, Ж.
2. Набор демонстрационных картинок «Школьные принадлежности».
3. Набор демонстрационных картинок «Одежда и обувь».
4. Набор демонстрационных картинок «Артикуляционная гимнастика».
5. Картотеки для автоматизации звуков в словах, словосочетаниях, предложениях и чистоговорках по книгам О. Крупенчук, А.И.Богомоловой, Денисовой Т.В..
6. Комплекты пленки для ламинирования.
7. Магнитные ленты для картинок.

**Учителем-логопедом Котовой Т.Л.** в 2021-2022 учебном году проводилась коррекционная работа с детьми подготовительного возраста.

В начале учебного года (в августе и сентябре) была подготовлена документация учителя-логопеда, заполнены речевые карты, разработана рабочая программа, проведён ППК.

Логопедическое обследование было проведено в соответствии с «Речевой картой для обследования ребенка дошкольного возраста» Нищевой Н.В. и наглядным материалом к речевой карте.

На начало учебного года в группе было 15 детей, которые относятся к категории обучающихся с ограниченными возможностями здоровья, имеющих тяжелые нарушения речи и нуждаются в создании специальных условий получения образования, коррекции нарушений развития и социальной адаптации на основе специальных педагогических подходов.

По результатам обследования диагноза:

- ТНР, ОНР II уровень речевого развития – 1 чел.,
- ТНР, ОНР III уровень речевого развития – 10 чел.,
- ТНР, ОНР IV уровень речевого развития – 4 чел.

В мае 2022 года состоялось заседания территориальной психолого – медико – педагогической комиссии Выборгского района Санкт-Петербурга.

- Специалистами комиссии подтверждены 4 ребёнка, которые относятся к категории обучающихся с ограниченными возможностями здоровья, имеющих тяжёлые нарушения речи и нуждающихся в создании специальных условий получения образования, коррекции нарушений развития и социальной адаптации на основе специальных педагогических подходов.
- Рекомендации комиссии:
  - продолжить обучение в общеобразовательной школе – 11 человек,
  - продолжить обучение в коррекционной группе ДОУ – 2 человека,
  - обучение в коррекционной школе 7 вида – 2 человека.

В течение учебного года осуществлялась работа по устранению дефектов звукопроизношения и развитию фонематического слуха (способность осуществлять операции различения и узнавания фонем, составляющих звуковую оболочку слова).

Формирование произвольного слухового и зрительного восприятия, внимания и памяти, зрительно-пространственных представлений.

Формирование мыслительных операций анализа, синтеза, сравнения и обобщения.

Формирование слухо-зрительного и слухо-моторного взаимодействия в процессе восприятия и воспроизведения ритмических структур.

Коррекция нарушений фонетической стороны речи.

Формирование предметного, предикативного словаря.

Работа по развитию мелкой и общей моторики.

Оказывалась консультативная помощь родителям детей.

Проведены консультации, семинары-практикумы, индивидуальные беседы, анкетирования, школа для родителей, выставка развивающих игр. Были подготовлены материалы для папок взаимосвязи со специалистами в компенсирующих и общеразвивающих группах.

Проведено обследование детей группы № 4. Дана консультация родителям. Подготовлен пакет документации. Выданы направления на ТМПК- 2 человека.

В течение года обновлялся стенд «Уголок логопеда».

Пополнялась папка «Советы логопеда» (для родителей).

**Оснащение кабинета пополнилось пособиями:**

1. Картотеки упражнений: игры с пальчиками, скороговорки-чистоговорки.
2. Дидактические игры: «Составь слово», «Составь предложение».
3. Набор картинок: «Космос», «Обитатели морей».
4. Дидактические пособия: набор букв для магнитной доски, пазлы «Герои сказок».
5. Методическая литература.

**Учителем – логопедом Радомской М. Н.** с сентября 2021 г. по июнь 2022 учебного года проводилась коррекционная работа с детьми среднего возраста.

На начало учебного года в группе было 15 детей, которые относятся к категории обучающихся с ограниченными возможностями здоровья, имеющих тяжёлые нарушения речи и нуждающихся в создании специальных условий получения образования, коррекции нарушений развития и социальной адаптации на основе специальных педагогических подходов. В результате обследования диагностики были уточнены.

ТНР, ОНР 1 – 6 детей

ТНР, ОНР 2 – 7 детей

ТНР, ОНР 3 – 2 детей

В начале учебного года (в августе и сентябре) была подготовлена документация учителя-логопеда, заполнены речевые карты, разработана рабочая программа.

Логопедическое обследование было организовано в соответствии с «Речевой картой для обследования ребенка дошкольного возраста» Нищева Н. Э. и стимульным материалом к речевой карте. Проведен мониторинг состояния речевого развития, и оформлена аналитическая справка оценки индивидуального речевого развития детей.

В период с сентября по декабрь осуществлялась работа по формированию кинестетической и кинетической основы артикуляционной и мелкой моторики, а также подготовки артикуляционного аппарата к постановке звуков. Сформированы нормативные артикуляционные уклады некоторых звуков, в том числе звуков позднего онтогенеза. Началась работа по постановке и автоматизации поставленных звуков, проводилась работа по лексическим темам, умению устанавливать причинно-следственные связи, делать обобщения, составлять рассказы по серии картинок и рассказы-описания. Расширялся и уточнялся экспрессивный и импрессивный словарь. Дети учились подбирать слова противоположного значения, использовать относительные притяжательные прилагательные. Осуществлялось формирование грамматических стереотипов, словоизменение и словообразование в экспрессивной речи. Совершенствовались навыки употребления разнообразных грамматических форм основных частей речи. Проводилась работа по коррекции нарушений фонетико-фонематической стороны речи, навыков фонематического анализа и синтеза.

Оказана консультативная помощь родителям детей группы. Проведены индивидуальные консультации. Проведено в дистанционном формате родительское собрание: (знакомство родителей с содержанием логопедической работы в течение учебного года).

По требованию родителей проводились индивидуальные консультации для детей общеразвивающих групп, имеющих нарушение речи и направленных на ТППП комиссию. Пополнялся и обновлялся стенд «Уголок логопеда» методическими рекомендациями по выполнению заданий. Были подготовлены материалы для папок взаимосвязи со специалистами в группах компенсирующей и общеразвивающей направленности.

Учитель-логопед использовала сайт в группе Вконтакте «108 Светлячок» для размещения авторского материала и информирования родителей и педагогов.

На протяжении всего года принимала участия в работе ПП консилиума ГБДОУ.

В результате обследования 26 детей, проведенного учителем-логопедом ГБДОУ было выявлено 18 детей с нарушениями речи из групп общеразвивающей направленности, из них: 8 детей было направлено на РТПМП комиссии: с тяжелым нарушением речи, общим недоразвитием речи (ТНР, ОНР).

Оснащение кабинета пополнилось пособиями:

Набор обучающих карточек: «Обувь», «Времена года», «Посуда», «Перелетные птицы», «Формы», «Фигуры»

Игры для развития мелкой моторики «Волшебные бусины», «Волшебные прищепки», шнуровки по лексическим темам: «Грибок», «Ботинок», «Ёжик», «Домик», «Дары природы»;

Игра для развития звуко-слоговой структуры слова «Бусина».

Дидактические игры – «Чей детёныш», «Дикие животные и малыши»

Игра МИМИ МЕМО «Мамы, папы и детишки+интересные факты»

Игра «Собери целое», «Найди отличие».

**Учителем – логопедом Глуховой Е.Е. с сентября 2021 г. по июнь 2022 учебного года проводилась коррекционная работа с детьми старшего возраста.**

На начало учебного года в группе было 15 детей, которые относятся к категории обучающихся с ограниченными возможностями здоровья, имеющих тяжелые нарушения речи и нуждающихся в создании специальных условий получения образования, коррекции нарушений развития и социальной адаптации на основе специальных педагогических подходов. В результате обследования диагнозы были уточнены.

ТНР, ОНР 2 – 5 детей

ТНР, ОНР 3 – 10 детей.

В результате обследования на конец года, диагнозы изменены в сторону улучшения у большинства детей:

ТНР, ОНР 2 – 2 ребенка;

ТНР, ОНР 3 – 3 детей;

ТНР, ОНР 4 – 10 детей;



В начале учебного года (в августе и сентябре) была подготовлена документация учителя-логопеда, заполнены речевые карты, разработана рабочая программа.

Логопедическое обследование было организовано в соответствии с «Речевой картой для обследования ребенка дошкольного возраста» Нищева Н. Э. и стимульным материалом к речевой карте. Проведен мониторинг состояния речевого развития, и оформлена аналитическая справка оценки индивидуального речевого развития детей.

В период с сентября по декабрь осуществлялась активная работа по формированию кинестетической и кинетической основы артикуляционной и мелкой моторики, а также по постановке звуков – свистящих, шипящих, соноров. Сформированы нормативные артикуляционные уклады этих звуков у большинства детей.

Проведена работа по автоматизации поставленных звуков; звуки автоматизированы на уровне слова, словосочетания и предложения у большинства детей. Продолжалась работа над словарем по лексическим темам, умению устанавливать причинно-следственные связи, делать обобщения, составлять рассказы по серии картинок и рассказы-описания. Значительно расширен и уточнен экспрессивный и импрессивный словарь. Дети учились подбирать слова противоположного значения, использовать относительные и притяжательные прилагательные.

Осуществлялось формирование грамматических стереотипов, словоизменение и словообразование в экспрессивной речи. Совершенствовались навыки употребления разнообразных грамматических форм основных частей речи.

Проводилась работа по коррекции нарушений фонетико-фонематической стороны речи, навыков фонематического анализа и синтеза. У детей сформированы понятия о гласных и согласных звуках русского языка, в том числе о твердости и мягкости согласных звуков. У всех детей сформировано умение делить слова на слоги разными способами: с помощью хлопков и путем определения количества гласных звуков в слове. Дети могут определить последовательность звуков в словах из 3, 4, 5 звуков, а также читать эти слова; выделить в составе слова гласные и согласные звуки по их главным признакам, обозначить их буквами и цветом.

Оказана консультативная помощь родителям детей группы. Проведены индивидуальные консультации. В начале года на индивидуальных консультациях родители получили информацию об актуальном состоянии речи детей и об основных направлениях коррекционной работы и их предполагаемых сроках.

По запросу родителей проводились индивидуальные консультации для детей общеразвивающих групп, имеющих нарушение речи и направленных на ТППП комиссию. Пополнялся и обновлялся стенд «Уголок логопеда» методическими рекомендациями по выполнению заданий. Были подготовлены материалы для папок взаимосвязи со специалистами в группах компенсирующей и общеразвивающей направленности.

Учитель-логопед использовала сайт в группе Вконтакте для размещения еженедельных рекомендаций для родителей. Эти рекомендации также размещались на стенде у входа в группу.

На протяжении всего года принимала участия в работе ПП консилиума ГБДОУ.

### **Коррекционно-развивающая работа педагога-психолога Рубан О.Г.**

В группах раннего возраста проводилась работа (период сентябрь-октябрь), направленная на снятие эмоционального напряжения воспитанников в процессе адаптации к дошкольному образовательному учреждению на основе авторской программы педагога-психолога «Мой маленький мир» и индивидуального взаимодействия с детьми, что способствовало получить высокий уровень адаптации воспитанников в группах раннего возраста (группа №1-44%, группа №11-36 %)

В соответствии с планом работы с детьми раннего возраста (группы №1, 11) проводились подгрупповые варианты совместной образовательной деятельности по авторской программе «Мой маленький мир», направленные на эмоциональное и художественно-эстетическое развитие, формирование познавательной, речевой сферы, социально-коммуникативной, в соответствии с требованиями ФГОС.

В группах №2,3,5,6,8,4,10 осуществлялось индивидуальное сопровождение особых детей (по результатам диагностирования и решения ППк ГБДОУ № 108 Выборгского района, по запросам педагогов и специалистов) в режимных процессах и совместной образовательной деятельности, в индивидуальных беседах и диагностических обследованиях. По результатам проведенной работы проводилась консультативная помощь для педагогов группы и родителей воспитанников.

Индивидуальная работа с воспитанниками осуществлялась по запросам воспитателей и родителей и включала в себя индивидуальные наблюдения, диагностические обследования и игровые взаимодействия с детьми.

В подготовительных к школе группах №9 (общеразвивающая), группы № 2,8 (компенсирующие) проводились подгрупповые формы совместной образовательной деятельности в форме тренинга по программе Е.В.Петш, И.П.Середа «Инициативный, ответственный, самостоятельный дошкольник», направленные на профилактику школьной дезадаптации и формирование позитивной Я-концепции. С дошкольниками также проводились авторские релаксационные технологии «Мир эмоций», «Путешествие в сказочный осенний лес, зимний лес», «Нарисуй свое настроение», «Нарисуй свою ладонь», «Моя семья», «Волшебное несуществующее животное», «Волшебное дерево», «Мои достижения».

В средней компенсирующей группе №5, в старшей компенсирующей группе №3, проводились подгрупповые формы совместной образовательной деятельности в форме тренингов с использованием элементов программы Л.М. Заширинская, А.П. Воронова «Азбука общения». С дошкольниками также проводились авторские релаксационные технологии «Моё настроение», «Путешествие в сказочный волшебный осенний, зимний лес», «Нарисуй свое настроение», «Рисование волшебного несуществующего животного», «Моя семья», «Волшебное дерево».

### **Консультативная работа**

Большое внимание в течение данного периода времени уделялось работе с родителями воспитанников (проводилось анкетирование родителей, беседы-консультации (всего: 62 консультации по запросам родителей в очном формате). В процессе проведения консультирования родителей воспитанников доносилась информация по результатам полученного диагностирования, давались рекомендации по особенностям эмоционального состояния воспитанников, рассматривались вопросы особенностей кризисных проявлений, решались сложные ситуации при вхождении воспитанников в условия ДОУ, осуществлялось выступление на родительских собраниях в группах раннего № 1,11 и младшего дошкольного возраста №10, в подготовительной к школе группе компенсирующей направленности № 8, организовывались индивидуальные встречи – беседы по проблемам адаптации в группах раннего возраста, давались рекомендации родителям по интересующим вопросам развития и воспитания детей дошкольного возраста во всех возрастных группах. С педагогами организации также проводились индивидуальные консультативные беседы: в группах раннего возраста по проблемам адаптации, во всех возрастных группах по результатам полученного диагностирования, по интересующим вопросам в развитии и воспитании детей, решались конфликтные ситуации с родителями воспитанников, осуществлялось совместное обсуждение вопросов по сопровождению детей в соответствии с решениями психолого-педагогического консилиума.

Для педагогов учреждения были разработаны памятки по вопросам развития, воспитания детей дошкольного возраста. Данные рекомендации и памятки разложены в папки по взаимосвязи деятельности педагога-психолога с родителями воспитанников (на темы: «Возрастные особенности детей подготовительной к школе группы», «Психологически готовый к школе ребёнок», «Психологическая готовность к школе детей подготовительной группы», «Рекомендации по особенностям развития психических процессов детей подготовительной к школе группе» (группы № 2,8,9), «Рекомендации по особенностям развития психических процессов детей среднего дошкольного возраста», (группа № 5), «Ребёнок от 5 до 6 лет. Какой он? (возрастные особенности детей старшего дошкольного возраста» (группа №3), «Детское упрямство.

Капризы», «Особенности эмоционального состояния ребёнка 2-3 лет», «Агрессия», «Йоговская гимнастика для детей» (группы №1,11), рекомендации «10 способов совладать с собой и не закричать на ребёнка» (группы №1,11,2,3,5,8,9)

В рабочей группе в контакте выложена информация для родителей и педагогов «Использование интерактивного оборудования в работе детского сада», «Взрывной ребёнок»

С педагогами учреждения также проводился семинар «Как вести себя в конфликтных ситуациях» (12.10.2021 г)

28.04.2022 г можно отметить участие в районном методическом объединении педагогов-психологов «Использование мультсеансов в работе педагога-психолога ДОУ» (организатор данного мероприятия и участник доклада «Эффективность использования интерактивного оборудования в работе с детьми категории ОВЗ»)

#### 4.4. Сведения о дополнительных образовательных услугах

Платных образовательных услуг в ГБДОУ № 108 нет.

#### 4.5. Формы работы с семьями воспитанников и населением

- ◆◆◆ Общие и групповые собрания для родителей;
  - ◆◆◆ «День открытых дверей»;
  - ◆◆◆ Индивидуальные консультации педагогов и специалистов для родителей (законных представителей обучающихся);
  - ◆◆◆ Систематическое обновление информации для родителей (законных представителей обучающихся) на официальном сайте ГБДОУ;
  - ◆ Привлечение к организации и проведению «Дней здоровья»;
  - ◆ Привлечение к организации и проведению осеннего праздника (на улице, на территории ГБДОУ);
  - ◆ Привлечение к организации и проведению новогодних праздников;
  - ◆ Привлечение к организации и проведению праздников посвященных международному женскому дню 8 марта;
  - ◆ Подготовка кукольного спектакля в группах раннего возраста с участием родителей;
  - ◆ Совместная проектная деятельность - дети- родители-педагоги;
  - ◆ Открытые мероприятия в группах для родителей (законных представителей обучающихся);
  - ◆ Мастер-классы;
  - ◆ Развлечения в группах раннего возраста совместно с родителями;
  - ◆ Привлечение родителей к участию в субботнике по благоустройству территории ГБДОУ;
  - ◆ Выставки работ детей совместно с родителями
- с населением:**
- Индивидуальные консультации специалистов ГБДОУ
  - Участие в субботнике по благоустройству территории детского сада
  - Информационные стенды
  - Работа горячей линии (разговор по телефону)
  - Размещение информации на сайте детского сада в сети Интернет
  - Самообследование на сайте ГБДОУ

#### **с семьей:**

1. Перед началом учебного года проведены индивидуальные беседы с родителями вновь поступающих детей.

2. На всех поступивших детей в группы компенсирующей направленности оформлено письменное согласие родителей на обучение ребенка по Адаптированной образовательной программе дошкольного образования, для обучающихся с ограниченными возможностями здоровья (с тяжелым нарушением речи) Государственного бюджетного дошкольного образовательного учреждения детского сада № 108 комбинированного вида Выборгского района Санкт-Петербурга.
3. В течение года еженедельно проводились индивидуальные консультации для родителей.
4. После диспансеризации проводилось информирование родителей о результатах врачебных осмотров.
5. Для родителей подготовлены рекомендации: «Упражнения для профилактики плоскостопия», «Упражнения для профилактики и коррекции нарушений осанки», «Упражнения для коррекции вялой осанки «Профилактика ОРЗ в период адаптации», «Профилактика ОРЗ в период эпидемии», «Правила профилактики новой коронавирусной инфекции», «Формирование гигиенических навыков». Распечатки выдавались родителям по их просьбе или по медицинским показаниям.
6. Для формирования у детей навыков здорового образа жизни, воспитателями проводились занятия в группах среднего, старшего и подготовительного возраста по теме: «Как быть здоровым».
7. На сайте ГБДОУ размещены материалы для родителей: «Подготовка ребенка к поступлению в ДОУ», «Рациональная одежда в помещении и на улице»,
8. Созданы группы в «ватсапе» и «вконтакте»

#### 4.6. Взаимодействие с социальными партнерами

ГБОУ школа № 517	1.Экскурсия детей в школу (с родителями) 2. Он-лайн взаимодействие по проблемам преемственности дошкольного и школьного образования.
Санкт-Петербургская академия постдипломного педагогического образования	1.Обучение педагогов на курсах повышения квалификации.
ИМЦ Выборгского района	1.Участие педагогов в районных конкурсах. 2. КПК для педагогов 3. Проведение открытых мероприятий с детьми для слушателей КПК ИМЦ Выборгского района. 4.Участие педагогов в семинарах, конференциях и педагогических мастерских.
ГБУ ДО дом детского творчества «Союз» Выборгского района	1. Оказание методической помощи при организации работы по профилактике детского дорожно-транспортного травматизма в ГБДОУ. 2. Проведение досугов по ПДД для старших дошкольников. 3. Проведение тематических занятий по программе «ПДДйка». 4.Участие детей и педагогов в конкурсах, акциях и др. мероприятиях. 5. Организация мероприятий на базе ГБДОУ № 108 по ПДД для старших дошкольников.

ГБУЗ «Детская городская поликлиника» № 11	Совместная работа по анализу и снижению заболеваемости 1. детей. 2. Осмотр детей специалистами поликлиники.
МО «Светлановское» МО «Сампсониевское»	1. Информирование сотрудников ГБДОУ и родителей воспитанников о мероприятиях, проводимых МО «Светлановское» 2. Организация досуговых мероприятий для детей и родителей.
ГБОУ «Педагогический колледж № 4»	1. Педагогическая практика студентов на базе ГБДОУ. 2. Открытые мероприятия для студентов колледжа. 3. Участие педагогов ГБДОУ в семинарах, конференциях, мастер-классах, мониторинге качества образования и др., проводимых Педагогическим колледжем в рамках социального партнерства.
Центр психолого-медико-социального сопровождения (ЦПМСС) Выборгского района	Консультирование педагогов дошкольного образовательного учреждения по запросу специалистов ГБДОУ и родителей (законных представителей) обучающихся.
Территориальная психолого-медико-педагогическая комиссия Выборгского района Санкт-Петербурга (ТПМК)	Проведение психолого-медико-педагогического обследования детей по вопросам коррекции нарушения развития детей с ОВЗ, оказание родителям консультативной помощи вопросам коррекции нарушения развития детей с ОВЗ, оказание родителям консультативной помощи.

#### 4.7. Результаты педагогических достижений ГБДОУ за 2020-2021 учебный год

Участие педагогов, воспитанников и их семей в творческих конкурсах:

- Районный конкурс методических материалов по предупреждению ДДТТ в номинации «Обучение детей правилам дорожного движения», февраль 2021 – 3 место
- Литературно-музыкальная композиция «Дети за безопасность дорожного движения», 2021 – 2 место
- Городской творческий конкурс для педагогов «КИНОТАРА-2021», 19.05.2021 – 1 и 3 место
- II Открытый онлайн – конкурс чтецов «Я Пушкина читаю строки», 17.05.2021 – 2 место
- Муниципальный этап Всероссийских соревнований «Лыжня России», 20.02.2021 – 3 место
- Физкультурное мероприятие для воспитанников дошкольных образовательных учреждений Выборгского района «Логовичок», январь 2021 – 2 место
- Районный конкурс педагогических достижений в Выборгском районе Санкт-Петербурга номинация, «Воспитатель года», подноминация «Воспитатель в группах, реализующих адаптированную образовательную программу», октябрь 2021 – 1 место
- Районный конкурс методических разработок, номинация «Педагог, семья, общественно-инновационные модели взаимодействия», 07 сентября- 11 октября 2021 г (участник)
- Районный конкурс методических разработок «Диссеминация передового опыта ДОУ Санкт-Петербурга по реализации ФГОС дошкольного образования», 29.10.2021 – 1 место по трем номинациям

- X Всероссийский конкурс «Инновационная школа - 2021», 02.12.2021 – 3 место и лауреаты 1 и 2 степени
- Городской экологический турнир «Осенний кубок чистоты Санкт-Петербурга 2021», Локация: парк Сосновка, 18.09.2021 команда «Малинка» - 3 место
- Районный конкурс информационных видеофильмов «Визуальная пространственная навигация в ДОО», 29.09.2021 – 3 место
- Районный конкурс «Танцевальная мозаика», октябрь 2021 – 2 место
- Районный тур городского конкурса чтецов (для начинающих) «Мудрости начало» (октябрь) (участники).
- Всероссийский педагогический фестиваль «Праздник Эколят - молодых защитников природы», октябрь 2021 – призы
- Всероссийский творческий конкурс «Внимание, дорога!», 15.12.2021 – 1 место
- Городской фестиваль-конкурс чтецов «Мудрости начало», сентябрь 2021 – 2 и 3 место

Участие дошкольной образовательной организации в социальных акциях:

- Акция детского общественного движения «Юный инспектор движения» Санкт-Петербурга «Скорость – не главное!» с октября 2019 по настоящее время.
- Районная акция «Водитель! Сохрани мою жизнь!», посвященная Международному дню памяти жертв ДТП, с ноября 2019 по настоящее время.
- Общегородская акция «Безопасные каникулы или Новый год по «Правилам», с декабря 2020 г по настоящее время.
- Участие в эколого – благотворительном проекте «Крышечки ДоброТы», с сентября 2020 по настоящее время.
- Участие в эколого – благотворительном проекте «Круг жизни – сдай макулатуру посади дерево», с сентября 2019 по настоящее время.
- Благотворительная акция ко дню пожилого человека «Подари тепло» в рамках проекта «Добро внутри каждого», сентябрь 2021г.

Педагоги постоянно повышают свой профессиональный уровень, эффективно участвуют в работе методических объединений, знакомятся с опытом работы своих коллег и других дошкольных учреждений, а также саморазвиваются. Все это в комплексе дает хороший результат в организации педагогической деятельности и улучшении качества образования и воспитания дошкольников.

В 2021 году в ходе организационной методической работы с кадрами в детском саду были проведены педагогические советы согласно графику.

Для обеспечения работы с молодыми педагогами в детском саду используется наставничество. Опытные воспитатели оказывают практическую помощь коллегам, проводят открытые показы разных видов деятельности.

**Вывод:** образовательное учреждение полностью укомплектовано педагогическими кадрами.

Педагогические кадры своевременного проходят курсы повышения квалификации. Педагоги своевременно проходят аттестацию с присвоением квалификационной категории. Участвуют в конкурсах.

#### 4.8. Участия воспитанников в мероприятиях

Проведены мероприятия с участием педагогов групп и музыкальных руководителей:

- Октябрь «Волшебница Осень»

- Ноябрь – ко Дню матери: «У самовара Я и моя Мама», «Мамин день» (по произведениям Е.Серовой), «Играем вместе с мамой»
- Кулешова Т.Г.-музыкальный лого-ритмический досуг для групп компенсирующей направленности – ноябрь
- Музыкальные руководители и воспитатели всех групп провели в декабре праздник «Новый год»
- Спортивный квест «В поисках сокровищ» для детей средних групп
- Спортивный праздник, посвященный «Дню защитника Отечества» (средняя, старшая, подготовительная к школе группы) - 22 февраля
- Концерт для мам «Моя мама, лучше всех!» все группы – март
- Спортивные состязания, посвященные 76-й годовщине Великой Победы

Музыкальным руководителем Асташовой В.А./Черновой Ю.В. проведены в группах раннего возраста:

- осенние праздники;
- новогодние утренники;
- праздничные концерты к международному дню 8 Марта;

Музыкальными руководителями Кулешовой Т.Г., Асташовой В.А./Черновой Ю.В. проведены в группах дошкольного возраста;

- «Осенний Петербург!»;
- новогодние утренники;
- праздничные концерты к международному дню 8 Марта;

Музыкальные руководители участвовали в организации и проведении родительских собраний. В течение учебного года проходили тематические выставки совместных работ детей и родителей:

- «Осень в Санкт-Петербурге»
- «Осенний букет»
- «Здравствуй, Новый год»
- «Защитники Отечества»
- «Моя мама лучше всех»
- Большое космическое путешествие (on-line)
- Весна - Красна
- «С днем рождения, Санкт-Петербург» (on-line)
- Выставки, организованные воспитателями согласно проектной деятельности

В работе с детьми по изобразительной деятельности использовались разные приемы и материалы; были оформлены лестничные пролеты по определенным тематикам в стиле детского дизайна:

- «Осенний Петербург»
- «Зима в Петербурге»
- «С днем рождения, Петербург»
- «Народные промыслы»
- «В гостях у сказки»
- «Времена года» (4 желаяния)

## 5. Кадровый потенциал

В детском саду работает профессиональный, стабильный, творческий, работоспособный коллектив педагогов.

ГБДОУ полностью укомплектован педагогическими кадрами:

- воспитатель – 35,

- музыкальный руководитель - 3,
- инструктор по физической культуре- 1,
- педагог-психолог – 2,
- учитель-дефектолог – 1,
- учитель-логопед – 8,
- старший воспитатель – 2,
- методист – 1.

### Уровень квалификации педагогических кадров

№		Образование		Квалификационная категория			
		Высшее	Среднее специальное	Без категории	Соответствие занимаемой должности	Первая	Высшая
1.	Воспитатели	63%	37%	23%	-	37%	40%
2.	Педагогические специалисты	94%	6%	6%	-	50%	44%

### Успешно прошли аттестацию

на высшую квалификационную категорию 5 педагогов:

- Кедрова Н.И., воспитатель
- Ковалевская О.В., воспитатель
- Ибрагимова А.З., воспитатель
- Ревенко Е.В., воспитатель
- Симушкина С.В., воспитатель

на первую квалификационную категорию 6 педагога:

- Горяинова И.А., учитель-логопед
- Афлитонина Т.Р., воспитатель
- Кудряшева Н.А., воспитатель
- Муллағалиева Р.С., воспитатель
- Семёнова Т.Б., музыкальный руководитель
- Щербакова Е.А., учитель-дефектолог

### **Повышение квалификации педагогических работников, сотрудников и руководителя учреждения**

№ п/п	Ф.И.О.	Название курсов, организация проведения
1	Антипкива Людмила Леонидовна (воспитатель)	"Использование интерактивного оборудования в деятельности педагога", апрель 2022г., 72 часа
2	Аршанская Наталия Владимировна (воспитатель)	"ФГОС дошкольного образования: организация образовательного процесса в разновозрастных группах", май 2022, 72 часа
3	Баричевская Александра Викторовна (воспитатель)	"Организация образовательного процесса в дошкольной организации в соответствии с федеральным государственным образовательным стандартом дошкольного образования", ноябрь 2021г., 72 часа
4	Виленчук Елена Витальевна (учитель-логопед)	«Организация эффективной коррекционной работы с неговорящими детьми», удостоверение 72 часа, АНО ДПО "Институт повышения квалификации и переподготовки дефектология проф", октябрь 2021г.
5	Ганичева Людмила Александровна (методист)	"Информационно-коммуникационные технологии как средство создания электронных ресурсов для дошкольного образования: основы визуального действия, инфографика, ментальные карты, комиксы, видео и наглядные инструкции", 36 часов, октябрь 2021г.



		"Защита детей от информации, причиняющей вред их здоровью и (или) развитию", май 2022, 36 часов "Использование командного подхода в управлении как фактор эффективного развития образовательной организации", 36 часов, май 2022г.
6	Гасилина Кристина Михайловна (воспитатель)	"Образование детей с ограниченными возможностями здоровья в условиях реализации ФГОС (инклюзивное образование)", 72 часа, март 2022г.
7	Горяинова Ирина Александровна (учитель-логопед)	"Образование детей с ограниченными возможностями здоровья в условиях реализации ФГОС (инклюзивное образование)", 72 часа, Общество с ограниченной ответственностью "Центр непрерывного образования и инноваций", сентябрь 2021г.
8	Железнякова Лидия Борисовна (воспитатель)	"Тренер (инструктор) детского фитнеса: технология составления программ и методика физкультурно-оздоровительных занятий", 72 часа, октябрь 2021г. "Формирование здоровьесберегающей среды в образовательной организации в контексте федерального государственного образовательного стандарта", 72 часа, октябрь 2021г.
9	Жукова Наталья Михайловна (старший воспитатель)	"Инклюзивное и интегрированное образование детей с ОВЗ в условиях реализации ФГОС", 72 часа, ЧОУ ДПО "Учебный центр "ПРОГРЕСС", декабрь 2021г.
10	Иванова Наталья Александровна, (учитель-логопед)	"ИКТ - компетентность педагога в условиях реализации ФГОС и профстандарта: современные электронные, цифровые и мультимедийные ресурсы", 72 часа, ООО "Центр непрерывного образования и инноваций", ноябрь 2021г.
11	Ковалевская Ольга Владимировна (воспитатель)	"Экологическое воспитание в ДОО: переход деятельности в культурные практики", 36 часов, декабрь 2021г., ООО "ЦНОИ"
12	Кудряшева Наталья Аркадьевна воспитатель	"Информационно-коммуникационные технологии в профессиональной деятельности педагога в условиях реализации ФГОС: продвинутый уровень", 36 часов, ЦДПО "Экстерн" ООО "Международные Образовательные Проекты", декабрь 2021г.
13	Кузьмина Ольга Борисовна (воспитатель)	"Основы содержания современного образования: федеральный государственный образовательный стандарт" (модуль "Нормативная база современного образования", модуль "Профессиональная деятельность педагога дошкольного образования в условиях ФГОС ДО", 72 часа, май 2022г.
14	Мачихо Людмила Андреевна (воспитатель)	"Использование ИКТ в работе педагога дошкольной образовательной организации в контексте федерального образовательного стандарта дошкольного образования", 72 часа, ООО «ЦНОИ», сентябрь 2021г. "Организация работы с детьми с тяжелыми нарушениями речи в группе компенсирующей направленности", 72 часа, ООО «ЦНОИ», сентябрь 2021г. "Составляющие ИКТ-компетентности работников системы образования", 72 часа, ИМЦ Выборгского района СПб, ноябрь 2021г.
15	Мицукова Евгения Владимировна, (воспитатель)	"Использование ИКТ в работе педагога дошкольной образовательной организации в контексте федерального государственного образовательного стандарта дошкольного образования", 72 часа, ООО "ЦНОИ", октябрь 2021г. "Основы содержания современного образования: федеральный государственный образовательный стандарт" (модуль "Нормативная база современного образования", модуль "Профессиональная деятельность педагога дошкольного образования в условиях ФГОС ДО", 72 часа, май 2022г.
16	Муллагалиева Регина Сергеевна (воспитатель)	"Использование ИКТ в работе педагога дошкольной образовательной организации в контексте федерального государственного образовательного стандарта дошкольного образования", 72 часа, ООО "Центр инновационного образования и воспитания", сентябрь 2021г.
17	Некрасова Оксана Алексеевна (воспитатель)	"Основы содержания современного образования: федеральный государственный образовательный стандарт" (модуль "Нормативная база современного образования", модуль "Профессиональная деятельность педагога дошкольного образования в условиях ФГОС ДО", 72 часа, май 2022г.
18	Петрова Елена Викторовна (воспитатель)	"Реализация содержания дошкольного образования в контексте ФГОС ДО", 72 часа, апрель 2022г.
19	Радомская Марина Николаевна (учитель-логопед)	"Реализация содержания дошкольного образования в контексте ФГОС ДО", 72 часа, апрель 2022г.
20	Рубан Ольга Геннадьевна (педагог-психолог)	"Арт-терапия как метод работы с эмоциональными проблемами детей дошкольного и младшего школьного возраста", 72 часа, ООО "Высшая школа делового администрирования", ноябрь 2021г. "Инклюзивное и интегрированное образование детей с ОВЗ в условиях реализации ФГОС", 72 часа, ЧОУ ДПО "Учебный центр "ПРОГРЕСС", декабрь 2021г. "Методики и практики развития эмоционального интеллекта у детей и подростков", 36 часов, апрель 2022г. "Актуальное содержание и эффективные практики психолого-педагогической, методической и консультативной помощи родителям детей раннего и дошкольного возраста", 108 часов, июнь 2022г.

21	Филимонова Галина Александровна (воспитатель)	"Деятельность педагога в сфере социальной адаптации детей с ОВЗ", 72 часа, февраль 2022г. "Реализация содержания дошкольного образования в контексте ФГОС ДО", 72 часа, апрель 2022г.
22	Хамиченок Жанна Викторовна (воспитатель)	"Раннее обучение детей дошкольного возраста по методике Н.Зайцева", 72 часа, декабрь 2021г.
23	Цирулик Наталия Ивановна (воспитатель)	"Организация исполнения законодательных актов и управленческих решений в области противодействия коррупции: деятельность ответственного в образовательной организации", март 2022г., 36 часов "Защита детей от информации, причиняющей вред их здоровью и (или) развитию", апрель 2022г., 36 часов
24	Щербакова Екатерина Алексеевна (учитель-дефектолог)	"Нейропсихологические технологии в диагностике и коррекции речевых нарушений у детей дошкольного и младшего школьного возраста", 144 часов, АНО "НИИДПО", февраль 2021г. "Планирование работы учителя-дефектолога в условиях реализации федеральных государственных образовательных стандартов", 72 часа, ООО «ЦНОИ», октябрь 2021г. "ИКТ-компетентность педагога в условиях реализации ФГОС и профстандарта: современные электронные, цифровые и мультимедийные ресурсы", 72 часа, ООО «ЦНОИ», октябрь 2021г.

### Работники, имеющие отличия

Всего	в том числе	
	Отличник просвещения Российской Федерации	Почетная грамота Министерства образования Российской Федерации
6	1	5

### Соотношение воспитанников приходящихся на 1 взрослого

Воспитанники/педагоги	Воспитанники/все сотрудники ГБДОУ
7/1	5/1

## 6. Финансовые ресурсы ГБДОУ и их использование

### Отчет о расходовании бюджетных средств за 2021 год

№ п/п	РНК контракта	Поставщик	Предмет контракта	дата заключения	дата исполнения	сумма
1	4617220P00039	АКЦИОНЕРНОЕ ОБЩЕСТВО "СТАНЦИЯ ПРОФИЛАКТИЧЕСКОЙ ДЕЗИНФЕКЦИИ"	Оказание услуг по дератизации и дезинсекции в помещениях ГБДОУ детский сад № 108 Выборгского района Санкт-Петербурга в 2021 году	23.12.2020	31.12.2021	9 908,65
2	4617220P00040	ОБЩЕСТВО ОГРАНИЧЕННОЙ ОТВЕТСТВЕННОСТЬЮ "МИД" С	Выполнение работ по техническому обслуживанию узла учета тепловой энергии (УУТЭ), теплового центра (ТЦ) с подготовкой и предъявлением системы центрального отопления и теплового центра к отопительному сезону в 2021 году для ГБДОУ детский сад № 108 Выборгского района Санкт-Петербурга	23.12.2020	31.12.2021	122 630,00
3	2780214136920 000013	САНКТ-ПЕТЕРБУРГСКОЕ ГОСУДАРСТВЕННОЕ УНИТАРНОЕ ПРЕДПРИЯТИЕ "АВТОМАТИЧЕСКАЯ ТЕЛЕФОННАЯ СТАНЦИЯ СМОЛЬНОГО"	Оказание услуг связи для нужд ГБДОУ детский сад № 108 Выборгского района Санкт-Петербурга в 2021 году	23.12.2020	31.12.2021	28 425,60
4	2780214136920 000012	САНКТ-ПЕТЕРБУРГСКОЕ ГОСУДАРСТВЕННОЕ УНИТАРНОЕ ПРЕДПРИЯТИЕ "АВТОМАТИЧЕСКАЯ ТЕЛЕФОННАЯ СТАНЦИЯ СМОЛЬНОГО"	Оказание услуг связи (передачи данных и телематических услуг в сети Интернет) для нужд ГБДОУ детский сад № 108 Выборгского района Санкт-Петербурга в 2021 году	23.12.2020	31.12.2021	36 000,00
5	4617220P00041	Акционерное общество "ВЫЗОВ"	Выполнение комплекса работ по техническому обслуживанию технологического (электротеплового, электромеханического, холодильного и прачечного) оборудования для ГБДОУ детский сад № 108 Выборгского района Санкт-Петербурга в 2021 году	24.12.2020	31.12.2021	57 460,00
6	4617220P00042	ОБЩЕСТВО ОГРАНИЧЕННОЙ ОТВЕТСТВЕННОСТЬЮ "РЕМСТРОЙСЕРВИС" С	Выполнение работ по техническому обслуживанию внутренних инженерных сетей в помещениях ГБДОУ детский сад № 108 Выборгского района Санкт-Петербурга в 2021 году	24.12.2020	31.12.2021	62 247,36
7	4617220P00043	ЗАКРЫТОЕ АКЦИОНЕРНОЕ ОБЩЕСТВО "ПОЖАРНО-ТЕХНИЧЕСКИЙ ЦЕНТР"	Оказание услуг по обеспечению функционирования комплексных систем обеспечения безопасности в Санкт-Петербургском государственном бюджетном дошкольном образовательном учреждении детский сад № 108 комбинированного вида Выборгского района Санкт-Петербурга, по адресу: Светлановский проспект, дом 55, корпус 2, литера А (январь-февраль 2021)	24.12.2020	31.12.2021	25 458,04

8	4617220P00044	Общество с ограниченной ответственностью «Охранная организация «РОСОХРАНА»	Оказание услуг по приему, контролю и передаче "тревожных сигналов" от кнопки тревожной сигнализации (КТС) на пульт централизованного наблюдения (ПЦН) с последующей передачей на автоматизированные рабочие места (АРМ) соответствующего подразделения Управления вневедомственной охраны войск национальной гвардии РФ и АРМ дежурной части ВНГ, для направления на Объект мобильных групп задержания ВНГ для ГБДОУ детский сад 3 108 Выборгского района Санкт-Петербурга в 2021 году	25.12.2020	31.12.2021	51 408,00
9	4617220P00045	Общество с ограниченной ответственностью «Охранная организация «РОСОХРАНА»	Оказание услуг по техническому обслуживанию и текущему ремонту кнопки тревожной сигнализации (КТС) и приемно-передающего устройства тревожной сигнализации в ГБДОУ детский сад № 108 Выборгского района Санкт-Петербурга в 2021 году	25.12.2020	31.12.2021	24 000,00
10	4617220P00046	ОБЩЕСТВО С ОГРАНИЧЕННОЙ ОТВЕТСТВЕННОСТЬЮ "ТРУБОЧИСТ" С	Выполнение работ по техническому обслуживанию вентиляционных каналов и газоходов в здании ГБДОУ детский сад № 108 Выборгского района Санкт-Петербурга в 2021 году	25.12.2020	31.12.2021	13 116,35
11	4617220P00047	Общество с ограниченной ответственностью "Вижен-Софт"	Оказание услуг по установке и настройке обновленной версии программного продукта "Вижен-Софт: Питание в детском саду 2021" для ГБДОУ детский сад № 108 Выборгского района Санкт-Петербурга	25.12.2020	31.12.2021	12 000,00
12	4617220P00048	Ордена Трудового Красного Знамени Федеральное государственное унитарное предприятие «Российские сети вещания и оповещения»	Оказание услуг связи проводного радиовещания для ГБДОУ детский сад № 108 Выборгского района Санкт-Петербурга в 2021 году	25.12.2020	31.12.2021	12 960,00
13	4617220P00049	Общество с ограниченной ответственностью «Технология»	Оказание услуг по заправке и восстановлению лазерных картриджей для ГБДОУ детский сад № 108 Выборгского района Санкт-Петербурга в 2021 году	25.12.2020	31.12.2021	30 000,00
14	4617220P00050	ОБЩЕСТВО С ОГРАНИЧЕННОЙ ОТВЕТСТВЕННОСТЬЮ "ВЗЛЁТ" С	Выполнение работ по техническому обслуживанию и проверке технического состояния внутреннего противопожарного водопровода с проведением испытаний на напор, водоотдачу и перемотку пожарных рукавов на новый шов (ВППВ) в ГБДОУ детский сад № 108 Выборгского района Санкт-Петербурга в 2021 году	25.12.2020	31.12.2021	11 024,48
15	4617220P00052	ОБЩЕСТВО С ОГРАНИЧЕННОЙ ОТВЕТСТВЕННОСТЬЮ "ЖИЛКОМСЕРВИС ВЫБОРГСКОГО РАЙОНА" №1 С	Оказание услуг по вывозу твердых бытовых отходов с контейнерной площадки жилого дома по адресу: пр. Раевского, дом 11, вынесенный мусор из ГБДОУ детский сад № 108 Выборгского района Санкт-Петербурга в 2021 год	25.12.2020	31.12.2021	173 332,60
16	4617220P00053	ООО"Муза"	Оказание услуг по настройке пианино в ГБДОУ детский сад № 108 Выборгского района Санкт-Петербурга в 2021 году	26.12.2020	31.12.2021	2 800,00
17	4617220P00054	ОБЩЕСТВО С ОГРАНИЧЕННОЙ ОТВЕТСТВЕННОСТЬЮ "ОГНЕЗАЩИТА" С	Выполнение работ по техническому обслуживанию системы вентиляции в здании ГБДОУ детский сад № 108 Выборгского района Санкт-Петербурга в 2021 году	26.12.2020	31.12.2021	24 300,00

18	4617220P00055	ОБЩЕСТВО ОГРАНИЧЕННОЙ ОТВЕТСТВЕННОСТЬЮ "ПЕТЕРБУРГГАЗ"	С	Оказание услуг по техническому и аварийному обслуживанию наружного газопровода, газового оборудования здания ГБДОУ детский сад № 108 Выборгского района Санкт-Петербурга в 2021 году	26.12.2020	31.12.2021	17 560,00
19	4617220P00056	ОБЩЕСТВО ОГРАНИЧЕННОЙ ОТВЕТСТВЕННОСТЬЮ "БАЗА "МАРИЯ"	С	Комплексная поставка продуктов питания для государственного бюджетного дошкольного образовательного учреждения детского сада № 108 комбинированного вида Выборгского района Санкт-Петербурга в 2021 году	26.12.2020	31.12.2021	598 945,56
20	4617220P00057	ЧАСТНОЕ ОБРАЗОВАТЕЛЬНОЕ УЧРЕЖДЕНИЕ ДОПОЛНИТЕЛЬНОГО ПРОФЕССИОНАЛЬНОГО ОБРАЗОВАНИЯ "НАУЧНО- ТЕХНИЧЕСКИЙ ЦЕНТР "АКСИОМА ЭЛЕКТРО"		Оказание образовательных услуг по программе "Техническая эксплуатация тепловых энергоустановок" сотрудникам ГБДОУ детский сад № 108 Выборгского района Санкт-Петербурга в 2021 году	29.12.2020	31.12.2021	8 000,00
21	4617220P00058	ОБЩЕСТВО ОГРАНИЧЕННОЙ ОТВЕТСТВЕННОСТЬЮ "ЦЕНТР БЕЗОПАСНОСТИ "ОХРАНА ПОМЕЩЕНИЙ"	С	Оказание услуг по обеспечению функционирования элементов системы передачи информации "Централизованная автоматическая система передачи информации и извещений (СПИ ЦАСПИ) и передаче извещений о пожарах и чрезвычайных ситуациях в подразделениях пожарной охраны (ППО) для ГБДОУ детский сад № 108 Выборгского района Санкт-Петербурга в 2021 году	29.12.2020	31.12.2021	75 000,00
22	4617220P00059	ЧАСТНОЕ ОБРАЗОВАТЕЛЬНОЕ УЧРЕЖДЕНИЕ ДОПОЛНИТЕЛЬНОГО ПРОФЕССИОНАЛЬНОГО ОБРАЗОВАНИЯ "НАУЧНО- ТЕХНИЧЕСКИЙ ЦЕНТР "АКСИОМА ЭЛЕКТРО"		Оказание образовательных услуг по программе "Безопасность эксплуатации электроустановок потребителей" сотрудникам ГБДОУ детский сад № 108 Выборгского района Санкт-Петербурга в 2021 году	29.12.2020	31.12.2021	4 000,00
23	4617220P00060	ЧАСТНОЕ ОБРАЗОВАТЕЛЬНОЕ УЧРЕЖДЕНИЕ ДОПОЛНИТЕЛЬНОГО ПРОФЕССИОНАЛЬНОГО ОБРАЗОВАНИЯ "НАУЧНО- ТЕХНИЧЕСКИЙ ЦЕНТР "АКСИОМА ЭЛЕКТРО"		Оказание образовательных услуг по программе "Обеспечение энергосбережения и повышения энергетической эффективности" сотрудникам ГБДОУ детский сад № 108 Выборгского района Санкт-Петербурга в 2021 году	29.12.2020	31.12.2021	7 000,00
24	4617220P00061	ЧАСТНОЕ ОБРАЗОВАТЕЛЬНОЕ УЧРЕЖДЕНИЕ ДОПОЛНИТЕЛЬНОГО ПРОФЕССИОНАЛЬНОГО ОБРАЗОВАНИЯ "НАУЧНО- ТЕХНИЧЕСКИЙ ЦЕНТР "АКСИОМА ЭЛЕКТРО"		Оказание образовательных услуг по программе "Надзор за внешними газопроводами, проверка газового оборудования и загазованности инженерных коммуникаций и подвалов зданий" сотрудникам ГБДОУ детский сад № 108 Выборгского района Санкт-Петербурга в 2021 году	29.12.2020	31.12.2021	3 000,00

25	4617220P00062	ЧАСТНОЕ ОБРАЗОВАТЕЛЬНОЕ УЧРЕЖДЕНИЕ ДОПОЛНИТЕЛЬНОГО ПРОФЕССИОНАЛЬНОГО ОБРАЗОВАНИЯ "НАУЧНО- ТЕХНИЧЕСКИЙ ЦЕНТР "АКСИОМА ЭЛЕКТРО"	Оказание образовательных услуг по программе "Охрана труда и эксплуатация внутренних газопроводов и газового оборудования административных, общественных и бытовых зданий" сотрудникам ГБДОУ детский сад № 108 Выборгского района Санкт-Петербурга в 2021 году	29.12.2020	31.12.2021	2 400,00
26	2780214136921 000001	ОБЩЕСТВО ОГРАНИЧЕННОЙ ОТВЕТСТВЕННОСТЬЮ "ОХРАННОЕ ПРЕДПРИЯТИЕ "ЛЕКУРГ" С	Оказание услуг по физической охране, обеспечению контрольно-пропускного режима и сохранности имущества в дошкольных образовательных учреждениях Выборгского района Санкт-Петербурга в 2021 году	13.01.2021	31.12.2021	1 816 151,04
27	2780214136921 000002	Акционерное общество "Петербургская сбытовая компания"	Поставка электрической энергии (мощности) для нужд ГБДОУ детский сад № 108 Выборгского района Санкт-Петербурга в 2020-2021	28.01.2021	31.12.2021	1 155 720,00
28	2780214136921 000003	Государственное унитарное предприятие "Топливо- энергетический комплекс Санкт-Петербурга"	Поставка тепловой энергии, горячей воды для нужд ГБДОУ детский сад №108 Выборгского района Санкт-Петербурга в 2020-2021	28.01.2021	31.12.2021	1 558 830,00
29	2780214136921 000005	ГОСУДАРСТВЕННОЕ УНИТАРНОЕ ПРЕДПРИЯТИЕ "ВОДОКАНАЛ САНКТ- ПЕТЕРБУРГА"	Подача питьевой холодной воды для нужд ГБДОУ детский сад № 108 Выборгского района Санкт-Петербурга в 2021-2022	29.01.2021	31.12.2021	94 380,00
30	2780214136921 000004	ГОСУДАРСТВЕННОЕ УНИТАРНОЕ ПРЕДПРИЯТИЕ "ВОДОКАНАЛ САНКТ- ПЕТЕРБУРГА"	Прием сточных вод ГБДОУ детский сад № 108 Выборгского района Санкт-Петербурга в централизованную систему водоотведения в 2021-2022	29.01.2021	31.12.2021	449 134,45
31	4617221P00001	ОБЩЕСТВО ОГРАНИЧЕННОЙ ОТВЕТСТВЕННОСТЬЮ "БЗУ "СЕВЕРНОЕ" С	Комплексная поставка продуктов питания для государственного бюджетного дошкольного образовательного учреждения детского сада № 108 комбинированного вида Выборгского района Санкт-Петербурга в 2021 году	02.02.2021	31.12.2021	598 930,12
32	2780214136921 000006	Газпром Межрегионгаз Санкт- Петербург	Поставка газа для нужд ГБДОУ детский сад № 108 Выборгского района Санкт-Петербурга в 2021-2022	17.02.2021	31.12.2021	22 968,09
33	4617221P00002	ЗАКРЫТОЕ АКЦИОНЕРНОЕ ОБЩЕСТВО "ПОЖАРНО- ТЕХНИЧЕСКИЙ ЦЕНТР"	Оказание услуг по обеспечению функционирования комплексных систем обеспечения безопасности в Санкт-Петербургском государственном бюджетном дошкольном образовательном учреждении детский сад № 108 комбинированного вида Выборгского района Санкт-Петербурга, по адресу: Светлановский проспект, дом 55, корпус 2, литера А (март-май2021)	01.03.2021	31.12.2021	38 187,06

34	4617221P00003	ОБЩЕСТВО ОГРАНИЧЕННОЙ ОТВЕТСТВЕННОСТЬЮ "БЗУ "СЕВЕРНОЕ" С	Комплексная поставка продуктов питания для государственного бюджетного дошкольного образовательного учреждения детского сада № 108 комбинированного вида Выборгского района Санкт-Петербурга в 2021 году	05.03.2021	31.12.2021	599 998,80
35	4617221P00004	Общество с ограниченной ответственностью "Оникс"	Поставка детской посуды для нужд ГБДОУ детский сад № 108 Выборгского района Санкт-Петербурга в 2021 году	12.03.2021	31.12.2021	86 413,74
36	4617221P00005	ОБЩЕСТВО ОГРАНИЧЕННОЙ ОТВЕТСТВЕННОСТЬЮ "ТДК" С	Поставка мягкого инвентаря для нужд ГБДОУ детский сад № 108 Выборгского района Санкт-Петербурга по адресу: 194100, Санкт-Петербург, ул. Новолитовская, д. 14, стр. 1 в 2021 году	12.03.2021	31.12.2021	576 490,00
37	4617221P00006	Индивидуальный предприниматель Полякова Татьяна Михайловна	Поставка рабочей одежды для нужд ГБДОУ детский сад № 108 Выборгского района Санкт-Петербурга в 2021 году	12.03.2021	31.12.2021	79 400,00
38	4617221P00007	ГОСУДАРСТВЕННОЕ БЮДЖЕТНОЕ УЧРЕЖДЕНИЕ ДОПОЛНИТЕЛЬНОГО ПРОФЕССИОНАЛЬНОГО ПЕДАГОГИЧЕСКОГО ОБРАЗОВАНИЯ ЦЕНТР ПОВЫШЕНИЯ КВАЛИФИКАЦИИ СПЕЦИАЛИСТОВ "ИНФОРМАЦИОННО- МЕТОДИЧЕСКИЙ ЦЕНТР" ПРИМОРСКОГО РАЙОНА САНКТ-ПЕТЕРБУРГА	Оказание образовательных услуг по дополнительной профессиональной программе повышения квалификации "Особенности психолого-педагогического сопровождения детей с ОВЗ в условиях инклюзивного образования" объемом 36 ак.ч. сотруднику ГБДОУ детский сад № 108 Выборгского района Санкт-Петербурга в 2021 году.	15.03.2021	31.12.2021	5 802,56
39	4617221P00008	Индивидуальный предприниматель Макарова Елена Александровна	Поставка посуды для нужд ГБДОУ детский сад № 108 Выборгского района Санкт-Петербурга в 2021 году	16.03.2021	31.12.2021	6 308,50
40	4617221P00009	ОБЩЕСТВО ОГРАНИЧЕННОЙ ОТВЕТСТВЕННОСТЬЮ "ОХРАННОЕ ПРЕДПРИЯТИЕ "ЛЕКУРГ" С	Оказание услуг по физической охране, обеспечению контрольно-пропускного режима и сохранности имущества в ГБДОУ детский сад № 108 комбинированного вида Выборгского района Санкт-Петербурга в 2021 году (17.03.21 по 30.06.21), Новолитовская, 14	16.03.2021	31.12.2021	546 909,12
41	4617221P00010	Индивидуальный предприниматель Клинский Алексей Владимирович	Поставка уборочного инвентаря для нужд ГБДОУ детский сад № 108 Выборгского района Санкт-Петербурга в 2021 году	17.03.2021	31.12.2021	58 873,00
42	4617221P00011	ОБЩЕСТВО ОГРАНИЧЕННОЙ ОТВЕТСТВЕННОСТЬЮ "ТД ОЛИВИЯ" С	Поставка развивающих пособий для ГБДОУ детский сад № 108 Выборгского района Санкт-Петербурга в 2021 году	17.03.2021	31.12.2021	45 203,40

43	4617221P00012	Индивидуальный предприниматель Посланчик Мария Александровна		Поставка развивающих материалов для детей для нужд ГБДОУ детский сад № 108 Выборгского района Санкт-Петербурга в 2021 году	17.03.2021	31.12.2021	54 027,60
44	4617221P00013	Индивидуальный предприниматель Шкут Владислав Валерьевич		Поставка кухонного инвентаря для нужд ГБДОУ детский сад № 108 Выборгского района Санкт-Петербурга в 2021 году	18.03.2021	31.12.2021	165 029,43
45	4617221P00014	ОБЩЕСТВО ОГРАНИЧЕННОЙ ОТВЕТСТВЕННОСТЬЮ "ГЛОБЕКС"	С	Поставка спортивного инвентаря для нужд ГБДОУ детский сад № 108 Выборгского района Санкт-Петербурга в 2021 году	19.03.2021	31.12.2021	77 575,31
46	4617221P00015	ОБЩЕСТВО ОГРАНИЧЕННОЙ ОТВЕТСТВЕННОСТЬЮ «УЧЕБНЫЙ РЕШЕНИЕ»	С	Оказание образовательных услуг по дополнительной профессиональной программе повышения квалификации "Информационно-коммуникационные технологии как средство создания электронных ресурсов: основы визуального дизайна, инфографика, ментальные карты, комиксы, видео и наглядные инструкции" объемом 36 ак.ч. сотруднику ГБДОУ детский сад № 108 Выборгского района Санкт-Петербурга в 2021 году.	19.03.2021	31.12.2021	8 325,42
47	4617221P00016	ОБЩЕСТВО ОГРАНИЧЕННОЙ ОТВЕТСТВЕННОСТЬЮ «УЧЕБНЫЙ РЕШЕНИЕ»	С	Оказание образовательных услуг по дополнительной профессиональной программе повышения квалификации "Информационно-коммуникационные технологии как средство создания электронных ресурсов для дошкольного образования: основы визуального дизайна, инфографика, ментальные карты, комиксы, видео и наглядные инструкции Код ОП №11" объемом 36 ак.ч. сотруднику ГБДОУ детский сад № 108 Выборгского района Санкт-Петербурга в 2021 году.	19.03.2021	31.12.2021	4 288,85
48	4617221P00017	Индивидуальный предприниматель Гаврилова Клавдия Михайловна		Поставка раздаточного материала для нужд ГБДОУ детский сад № 108 Выборгского района Санкт-Петербурга в 2021 году	24.03.2021	31.12.2021	294 272,50
49	4617221P00018	Общество с ограниченной ответственностью «Охранная организация «РОСОХРАНА»		Оказание услуг по приему, контролю и передаче "тревожных сигналов" от кнопки тревожной сигнализации (КТС) на пульт централизованного наблюдения (ПЦН) с последующей передачей на автоматизированные рабочие места (АРМ) соответствующего подразделения Управления вневедомственной охраны войск национальной гвардии РФ и АРМ дежурной части ВНГ, для направления на Объект мобильных групп задержания ВНГ для ГБДОУ детский сад № 108 Выборгского района Санкт-Петербурга, по адресу: 194100, Санкт-Петербург, ул. Новолитовская, д. 14. стр. 1 в 2021 году	25.03.2021	31.12.2021	38 556,00
50	4617221P00019	Общество с ограниченной ответственностью «Охранная организация «РОСОХРАНА»		Оказание услуг по техническому обслуживанию и текущему ремонту кнопки тревожной сигнализации (КТС) и приемно-передающего устройства тревожной сигнализации в здании ГБДОУ детский сад № 108 Выборгского района Санкт-Петербурга, по адресу: 194100, Санкт-Петербург, ул. Новолитовская, д. 14., стр.1 в 2021 году	25.03.2021	31.12.2021	18 000,00
51	4617221P00020	ОБЩЕСТВО ОГРАНИЧЕННОЙ ОТВЕТСТВЕННОСТЬЮ "МИД"	С	Выполнение работ по техническому обслуживанию узла учета тепловой энергии (УУТЭ), теплового центра (ТЦ), с подготовкой и предъявлением системы центрального отопления и теплового центра к отопительному сезону в 2021 году для ГБДОУ детский сад № 108 Выборгского района Санкт-Петербурга по адресу: 194100, Санкт-Петербург, ул. Новолитовская, д. 14, стр.1	25.03.2021	31.12.2021	88 450,00



52	4617221P00021	ЗАКРЫТОЕ АКЦИОНЕРНОЕ ОБЩЕСТВО "ПОЖАРНО-ТЕХНИЧЕСКИЙ ЦЕНТР"	Оказание услуг по обеспечению функционирования комплексных систем обеспечения безопасности (КСОБ) в здании ГБДОУ детский сад № 108 Выборгского района Санкт-Петербурга, по адресу: Санкт-Петербург, ул. Новолитовская, д. 14, стр. 1	26.03.2021	31.12.2021	328 464,77
53	4617221P00022	ЧАСТНОЕ ОБРАЗОВАТЕЛЬНОЕ УЧРЕЖДЕНИЕ ДОПОЛНИТЕЛЬНОГО ПРОФЕССИОНАЛЬНОГО ОБРАЗОВАНИЯ "УЧЕБНЫЙ ЦЕНТР "ПРОГРЕСС"	Оказание образовательных услуг по программе "Изменения в нормативно-правовых актах охраны труда" 40 часов для сотрудника ГБДОУ детский сад № 108 Выборгского района Санкт-Петербурга в 2021 году	30.03.2021	31.12.2021	3 000,00
54	4617221E00023	Индивидуальный предприниматель Шкут Владислав Валерьевич	Поставка посуды для пищеблока для нужд ГБДОУ детский сад № 108 Выборгского района Санкт-Петербурга в 2021 году	30.03.2021	31.12.2021	478 875,52
55	4617221E00024	Индивидуальный предприниматель Клинский Алексей Владимирович	Поставка хозяйственных товаров для нужд ГБДОУ детский сад № 108 Выборгского района Санкт-Петербурга в 2021 году	30.03.2021	31.12.2021	417 492,66
56	4617221P00025	ОБЩЕСТВО С ОГРАНИЧЕННОЙ ОТВЕТСТВЕННОСТЬЮ "БЗУ "СЕВЕРНОЕ"	Комплексная поставка продуктов питания для государственного бюджетного дошкольного образовательного учреждения детского сада № 108 комбинированного вида Выборгского района Санкт-Петербурга в 2021 году	31.03.2021	31.12.2021	599 999,39
57	4617221P00026	Общество с ограниченной ответственностью "СПЕЦПРОЕКТМОНТАЖ"	Услуги по эксплуатационно-техническому обслуживанию объектовой станции «Стрелец-Мониторинг», подключенной к пожарной сигнализации в ГБДОУ детский сад № 108 Выборгского района Санкт-Петербурга в 2021 году	31.03.2021	31.12.2021	51 840,00
58	4617221E00027	Общество с ограниченной ответственностью "ГВАРДИЯ"	Поставка канцелярских товаров для нужд ГБДОУ детский сад № 108 Выборгского района Санкт-Петербурга в 2021 году	16.04.2021	31.12.2021	433 933,79
59	2780214136921000007	ОБЩЕСТВО С ОГРАНИЧЕННОЙ ОТВЕТСТВЕННОСТЬЮ "ТД ОЛИВИЯ"	Поставка игрушек для нужд ГБДОУ детский сад № 108 Выборгского района Санкт-Петербурга в 2021 году	20.04.2021	31.12.2021	1 145 320,25
60	4617221P00028	ОБЩЕСТВО С ОГРАНИЧЕННОЙ ОТВЕТСТВЕННОСТЬЮ "БЗУ "СЕВЕРНОЕ"	Комплексная поставка продуктов питания для государственного бюджетного дошкольного образовательного учреждения детского сада № 108 комбинированного вида Выборгского района Санкт-Петербурга в 2021 году	21.04.2021	31.12.2021	599 999,39
61	2780214136921000012	Публичное акционерное общество «Ростелеком»	Услуги по предоставлению доступа к сети Интернет и услуг связи по передаче данных для ГБДОУ детский сад № 108 Выборгского района Санкт-Петербурга по адресу: 194100, Санкт-Петербург, Новолитовская, ул. д.14, стр.1	22.04.2021	31.12.2021	35 294,83

62	4617221P00033	Общество с ограниченной ответственностью "РСК-Сервис"	Выполнение работ по техническому обслуживанию и текущему ремонту лифтового оборудования в здании ГБДОУ детский сад № 108 Выборгского района Санкт-Петербурга по адресу: 194100, г. Санкт-Петербург, Новолитовская ул., д. 14, стр. 1	26.04.2021	31.12.2021	66 947,84
63	4617221P00029	ОБЩЕСТВО С ОГРАНИЧЕННОЙ ОТВЕТСТВЕННОСТЬЮ "МЕДЦЕНТР МАРШАЛ"	Оказание услуг по проведению периодического (профилактического) медицинского осмотра, лабораторных исследований и санминимума сотрудников ГБДОУ детский сад № 108 Выборгского района Санкт-Петербурга в 2021 году	28.04.2021	31.12.2021	136 320,00
64	2780214136921000010	Общество с ограниченной ответственностью "ПРОМ ИМПУЛЬС"	Поставка тепловой энергии в горячей воде для нужд ГБДОУ детский сад № 108 Выборгского района Санкт-Петербурга, по адресу: СПб, Новолитовская ул., д. 14, стр.1 в 2021	01.05.2021	31.12.2021	450 430,00
65	4617221P00030	Индивидуальный предприниматель Клинский Алексей Индивидуальный предприниматель	Поставка методической литературы для нужд ГБДОУ детский сад № 108 Выборгского района Санкт-Петербурга в 2021 году	11.05.2021	31.12.2021	403 703,97
66	4617221P00031	ОБЩЕСТВО С ОГРАНИЧЕННОЙ ОТВЕТСТВЕННОСТЬЮ "СТАНДАРТ"	Выполнение работ по подготовке и поверке весоизмерительной техники для ГБДОУ детский сад № 108 Выборгского района Санкт-Петербурга в 2021 году	18.05.2021	31.12.2021	17 196,00
67	4617221P00032	ОБЩЕСТВО С ОГРАНИЧЕННОЙ ОТВЕТСТВЕННОСТЬЮ "БЗУ "СЕВЕРНОЕ"	Комплексная поставка продуктов питания для государственного бюджетного дошкольного образовательного учреждения детского сада № 108 комбинированного вида Выборгского района Санкт-Петербурга в 2021 году	18.05.2021	31.12.2021	129 998,35
68	4617221P00034	ЗАКРЫТОЕ АКЦИОНЕРНОЕ ОБЩЕСТВО "ПОЖАРНО-ТЕХНИЧЕСКИЙ ЦЕНТР"	Оказание услуг по обеспечению функционирования комплексных систем обеспечения безопасности в здании ГБДОУ детский сад № 108 Выборгского района Санкт-Петербурга, по адресу: Санкт-Петербург, Светлановский пр., д. 55, к. 2	27.05.2021	31.12.2021	12 729,02
69	4617221P00035	ОБЩЕСТВО С ОГРАНИЧЕННОЙ ОТВЕТСТВЕННОСТЬЮ "БАЗА "МАРИЯ"	Оказание услуг по организации питания для ГБДОУ детский сад № 108 Выборгского района Санкт-Петербурга	28.05.2021	31.12.2021	599 989,40
70	2780214136921000008	ОБЩЕСТВО С ОГРАНИЧЕННОЙ ОТВЕТСТВЕННОСТЬЮ СЕВЕРОЗАПАДНАЯ СТРОИТЕЛЬНАЯ КОМПАНИЯ "ФАВОРИТ"	Выполнение работ по ремонту помещений в здании ГБДОУ детский сад № 108 Выборгского района по адресу: г. Санкт-Петербург, Светлановский пр., дом 55, корпус 2, литера А (спортзал, пом. № 107)	01.06.2021	31.12.2021	1 833 000,00

71	2780214136921 000009	ОБЩЕСТВО ОГРАНИЧЕННОЙ ОТВЕТСТВЕННОСТЬЮ СЕВЕРОЗАПАДНАЯ СТРОИТЕЛЬНАЯ КОМПАНИЯ "ФАВОРИТ" С	Выполнение работ по ремонту помещений в здании ГБДОУ детский сад № 108 Выборгского района по адресу: г. Санкт-Петербург, Светлановский пр., дом 55, корпус 2, литера А (ПОМ. №№ 119,120,121,125)	07.06.2021	31.12.2021	1 930 000,00
72	4617221P00036	Общество с ограниченной ответственностью «А- Комфорт»	Поставка мягкого инвентаря для нужд ГБДОУ детский сад № 108 Выборгского района Санкт-Петербурга в 2021 году	07.06.2021	31.12.2021	14 735,00
73	4617221P00037	АКЦИОНЕРНОЕ ОБЩЕСТВО "СТАНЦИЯ ПРОФИЛАКТИЧЕСКОЙ ДЕЗИНФЕКЦИИ"	Оказание услуг по дератизации и дезинсекции в помещениях ГБДОУ детского сада № 108 по адресу: Новолитовская ул, д. 14, стр.1	15.06.2021	31.12.2021	4 500,32
74	4617221P00038	ЗАКРЫТОЕ АКЦИОНЕРНОЕ ОБЩЕСТВО "ПОЖАРНО- ТЕХНИЧЕСКИЙ ЦЕНТР"	Оказание услуг по обеспечению функционирования комплексных систем обеспечения безопасности (КСОБ) в здании ГБДОУ детский сад № 108 Выборгского района Санкт-Петербурга, по адресу: Санкт-Петербург, Светлановский пр., д. 55. к. 2, лит. А (июль - декабрь)	17.06.2021	31.12.2021	76 374,12
75	4617221P00039	Автономная некоммерческая организация "Научно- Технический Центр "ТЕХНОПРОГРЕСС"	Оказание услуг по проведению специальной оценки условий труда 74 рабочих мест для ГБОУ детский сад №108 Выборгского района Санкт-Петербурга в 2021	23.06.2021	31.12.2021	96 200,00
76	4617221P00040	ОБЩЕСТВО ОГРАНИЧЕННОЙ ОТВЕТСТВЕННОСТЬЮ "ТЕХНОЛОГИЯ" С	Оказание услуг по заправке и восстановлению лазерных картриджей для ГБДОУ детский сад № 108 Выборгского района Санкт-Петербурга по адресу: 194100, Санкт-Петербург, Новолитовская ул., дом 14, строение 1	30.06.2021	31.12.2021	30 000,00
77	4617221P00041	ОБЩЕСТВО ОГРАНИЧЕННОЙ ОТВЕТСТВЕННОСТЬЮ "ОХРАННОЕ ПРЕДПРИЯТИЕ "ЛЕКУРГ" С	Оказание услуг по физической охране, обеспечению контрольно-пропускного режима и сохранности имущества в ГБДОУ детский сад № 108 комбинированного вида Выборгского района Санкт-Петербурга в 2021 году (01.07.21 по 30.09.21) Новолитовская,14	30.06.2021	31.12.2021	474 675,84
78	4617221P00042	ФЕДЕРАЛЬНОЕ БЮДЖЕТНОЕ УЧРЕЖДЕНИЕ ЗДРАВООХРАНЕНИЯ "ЦЕНТР ГИГИЕНЫ И ЭПИДЕМИОЛОГИИ В ГОРОДЕ САНКТ- ПЕТЕРБУРГ"	Оказание услуг по выполнению бактериологических, паразитологических, санитарно- и физико-химических лабораторных исследований по программе производственного контроля для нужд ГБДОУ детский сад № 108 Выборгского района Санкт-Петербурга 2021 году	12.07.2021	31.12.2021	123 236,00

79	4617221P00043	ЧАСТНОЕ ОБРАЗОВАТЕЛЬНОЕ УЧРЕЖДЕНИЕ ДОПОЛНИТЕЛЬНОГО ПРОФЕССИОНАЛЬНОГО ОБРАЗОВАНИЯ "УЧЕБНЫЙ ЦЕНТР "ПРОГРЕСС"	Оказание услуг обучению сотрудников ГБДОУ детский сад № 108 Выборгского района Санкт-Петербурга в количестве 4 человек по программе "ПТМ для руководителей и ответственных за пожарную безопасность дошкольных учреждений и общеобразовательных школ" (продолжительность обучения: 16 часов) в 2021 году	13.07.2021	31.12.2021	4 000,00
80	4617221P00044	Индивидуальный предприниматель Макарова Елена Александровна	Поставка хозяйственных товаров для нужд ГБДОУ детский сад № 108 Выборгского района Санкт-Петербурга в 2021 году	14.07.2021	31.12.2021	95 000,00
81	4617221P00045	Индивидуальный предприниматель Шкут Владислав Валерьевич	Поставка канцелярских товаров для нужд ГБДОУ детский сад № 108 Выборгского района Санкт-Петербурга в 2021 году	15.07.2021	31.12.2021	9 362,72
82	4617221P00046	Индивидуальный предприниматель Макарова Елена Александровна	Поставка стиральных машин для нужд ГБДОУ детский сад № 108 Выборгского района Санкт-Петербурга в 2021 году	15.07.2021	31.12.2021	171 340,00
83	4617221P00047	ОБЩЕСТВО ОГРАНИЧЕННОЙ ОТВЕТСТВЕННОСТЬЮ "ВОЗРОЖДЕНИЕ" С	Оказание услуг по камерному обеззараживанию постельных принадлежностей и чистке ковровых покрытий для ГБДОУ детский сад № 108 Выборгского района Санкт-Петербурга в 2021 году	15.07.2021	31.12.2021	41 820,00
84	4617221P00048	Индивидуальный предприниматель Клинский Алексей Владимирович	Поставка игрушек для нужд ГБДОУ детский сад № 108 Выборгского района Санкт-Петербурга в 2021 году	19.07.2021	31.12.2021	10 493,87
85	4617221P00049	ОБЩЕСТВО ОГРАНИЧЕННОЙ ОТВЕТСТВЕННОСТЬЮ "ОГНЕЗАЩИТА" С	Выполнение работ по техническому обслуживанию системы вентиляции в здании ГБДОУ детский сад № 108 Выборгского района Санкт-Петербурга, по адресу: г. Санкт-Петербург, ул. Новолитовская, д.14, стр. 1 в 2021 году	27.07.2021	31.12.2021	65 000,00
86	4617221P00050	ЧАСТНОЕ ОБРАЗОВАТЕЛЬНОЕ УЧРЕЖДЕНИЕ ДОПОЛНИТЕЛЬНОГО ПРОФЕССИОНАЛЬНОГО ОБРАЗОВАНИЯ "УЧЕБНЫЙ ЦЕНТР "ПРОГРЕСС"	Оказание услуг по обучению сотрудников ГБДОУ детский сад № 108 Выборгского района Санкт-Петербурга в количестве 3 человек по программе "Охрана труда в организации" (продолжительность обучения: 40 часов) в 2021 году	10.08.2021	31.12.2021	6 000,00
87	4617221P00051	ФЕДЕРАЛЬНОЕ БЮДЖЕТНОЕ УЧРЕЖДЕНИЕ ЗДРАВООХРАНЕНИЯ "ЦЕНТР ГИГИЕНЫ И ЭПИДЕМИОЛОГИИ В ГОРОДЕ САНКТ-	Оказание услуг по дезинфекции помещений ГБДОУ детский сад № 108 Выборгского района Санкт-Петербурга перед началом учебного года в 2021 году	16.08.2021	31.12.2021	11 571,20

		ПЕТЕРБУРГ"				
88	4617221P00052	ОБЩЕСТВО ОГРАНИЧЕННОЙ ОТВЕТСТВЕННОСТЬЮ "МК ФАВОРИТ" С	Выполнение работ по ремонту помещений в здании ГБДОУ детский сад № 108 Выборгского района по адресу: г. Санкт-Петербург, Светлановский пр., дом 55, корпус 2, литера А в 2021 году.	19.08.2021	31.12.2021	178 791,37
89	4617221P00053	Общество с Ограниченной Ответственностью «МиД»	Выполнение работ по промывке теплообменного оборудования для подготовки теплового центра к отопительному сезону в 2021-2022гг для ГБДОУ детский сад № 108 Выборгского района Санкт-Петербурга, по адресу: ул. Новолитовская, д. 14, стр. 1	31.08.2021	31.12.2021	41 200,00
90	4617221P00054	ОБЩЕСТВО ОГРАНИЧЕННОЙ ОТВЕТСТВЕННОСТЬЮ "ОХРАННОЕ ПРЕДПРИЯТИЕ "ЛЕКУРГ" С	Оказание услуг по физической охране, обеспечению контрольно-пропускного режима и сохранности имущества в ГБДОУ детский сад № 108 комбинированного вида Выборгского района Санкт-Петербурга в 2021 году (01.10.21 по 31.12.21) Новолитовская.14	02.09.2021	31.12.2021	474 675,84
91	4617221E00055	Закрытое акционерное общество "БАЛАМА"	Поставка средств индивидуальной защиты для нужд ГБДОУ детский сад № 108 Выборгского района Санкт-Петербурга в 2021 году	02.09.2021	31.12.2021	161 200,00
92	4617221E00056	Общество с ограниченной ответственностью «А- Комфорт»	Поставка мягкого инвентаря для нужд ГБДОУ детский сад № 108 Выборгского района Санкт-Петербурга в 2021 году	30.09.2021	31.12.2021	137 149,87
93	4617221P00057	Закрытое Акционерное Общество «Пожарно- технический центр»	Поставка аккумулятора для восстановления резервного питания системы видеонаблюдения в ГБДОУ детский сад № 108 Выборгского района Санкт-Петербурга	05.10.2021	31.12.2021	5 060,00
94	4617221E00058	Общество с ограниченной ответственностью «Технология»	Оказание услуг по заправке и восстановлению лазерных картриджей для ГБДОУ детский сад № 108 Выборгского района Санкт-Петербурга по адресам: 194100, Санкт-Петербург, Новолитовская ул., дом 14, строение 1; 194064, Санкт-Петербург, Светлановский пр., д. 55, корп. 2. лит. А	07.10.2021	31.12.2021	50 000,00
95	2780214136921 000013	ГОСУДАРСТВЕННОЕ УНИТАРНОЕ ПРЕДПРИЯТИЕ "ВОДОКАНАЛ САНКТ- ПЕТЕРБУРГА"	Подача питьевой холодной воды для нужд ГБДОУ детский сад № 108 Выборгского района Санкт-Петербурга, расположенного по адресу: 194100, Санкт-Петербург, Новолитовская улица, д. 14, строение 1, пом. 33Н в 2021 году	08.10.2021	31.12.2021	22 100,00
96	2780214136921 000013	ГОСУДАРСТВЕННОЕ УНИТАРНОЕ ПРЕДПРИЯТИЕ "ВОДОКАНАЛ САНКТ- ПЕТЕРБУРГА"	Прием сточных вод ГБДОУ детский сад № 108 Выборгского района Санкт-Петербурга расположенного по адресу: 194100, Санкт-Петербург, Новолитовская улица, д. 14, строение 1, пом. 33Н в централизованную систему водоотведения в 2021 г.	08.10.2021	31.12.2021	32 200,00
97	4617221E00059	Общество с ограниченной ответственностью «ОЛИМП ТК»	Поставка песка намывного для детских песочниц для нужд ГБДОУ детский сад № 108 Выборгского района Санкт-Петербурга в 2021 году	13.10.2021	31.12.2021	10 800,00

98	4617221P00060	САНКТ-ПЕТЕРБУРГСКОЕ РЕГИОНАЛЬНОЕ ОТДЕЛЕНИЕ МЕЖРЕГИОНАЛЬНОГО ОБЩЕСТВЕННОГО УЧРЕЖДЕНИЯ "ЦЕНТР РЕАБИЛИТАЦИИ И ИНТЕГРАЦИИ ИНВАЛИДОВ ВОЙНЫ"	Оказание услуг по подготовке и выдаче Акта, согласованного с общественной организацией ветеранов боевых действий «Инвалиды войны» мер для обеспечения доступа инвалидов и других маломобильных групп населения к месту предоставления услуг на объекте Заказчика, находящегося по адресу: 194100, Санкт-Петербург, Новолитовская улица, дом 14, строение 1	25.10.2021	31.12.2021	13 000,00
99	4617221P00061	ЧАСТНОЕ ОБРАЗОВАТЕЛЬНОЕ УЧРЕЖДЕНИЕ ДОПОЛНИТЕЛЬНОГО ПРОФЕССИОНАЛЬНОГО ОБРАЗОВАНИЯ "УЧЕБНЫЙ ЦЕНТР "ПРОГРЕСС"	Оказание услуг по обучению сотрудников ГБДОУ детский сад № 108 Выборгского района Санкт-Петербурга по программам "Воинский учет и бронирование граждан, пребывающих в запасе" (продолжительность обучения: 16 часов), "Мобилизационная подготовка предприятий и организаций" (продолжительность обучения: 24 часа) в 2021 году	29.10.2021	31.12.2021	12 000,00
100	4617221E00062	Общество с ограниченной ответственностью "АВЕТА"	Поставка детской мебели для нужд ГБДОУ детский сад № 108 Выборгского района Санкт-Петербурга в 2021 году по адресу: 194064, г. Санкт-Петербург, Светлановский пр., дом 55, корпус 2, литера А	29.10.2021	31.12.2021	170 840,00
101	4617221P00063	ЧАСТНОЕ ОБРАЗОВАТЕЛЬНОЕ УЧРЕЖДЕНИЕ ДОПОЛНИТЕЛЬНОГО ПРОФЕССИОНАЛЬНОГО ОБРАЗОВАНИЯ "УЧЕБНЫЙ ЦЕНТР "ПРОГРЕСС"	Оказание услуг по обучению сотрудников по программам "Обеспечение доступной среды и взаимодействие с людьми, имеющими нарушения слуха и с людьми, имеющими нарушения зрения" (продолжительность обучения: 16 часов), "Организация деятельности учреждений по обеспечению доступности объектов и услуг для маломобильных групп населения" (продолжительность обучения: 16 часов)	10.11.2021	31.12.2021	10 000,00
102	4617221P00064	ЧАСТНОЕ ОБРАЗОВАТЕЛЬНОЕ УЧРЕЖДЕНИЕ ДОПОЛНИТЕЛЬНОГО ПРОФЕССИОНАЛЬНОГО ОБРАЗОВАНИЯ "УЧЕБНЫЙ ЦЕНТР "ПРОГРЕСС"	Оказание услуг по обучению сотрудников по программе "Инклюзивное и интегрированное образование детей с ОВЗ в условиях реализации ФГОС" (продолжительность обучения: 72 часа)	10.11.2021	31.12.2021	10 000,00
103	2780214136921000015	Общество с ограниченной ответственностью "Управляющая компания "СКАЙСЕРВИС"	Оказание услуг по управлению, содержанию и текущему ремонту общего имущества здания, в котором расположено нежилое помещение ГБДОУ детский сад № 108 Выборгского района Санкт-Петербурга, по адресу: Санкт-Петербург, ул. Новолитовская, д. 14, строение 1, 1,2 этаж, пом. 33-Н	15.11.2021	31.12.2021	361 381,40
104	4617221P00065	Общество с ограниченной ответственностью «ПромСтройДиагностика»	Выполнение работ по оценке соответствия лифтов в течение назначенного срока службы требованиям безопасности Технического регламента Таможенного союза «Безопасность лифтов» (ТР ТС 011/2011), проведение работ по техническому освидетельствованию платформ подъемных для инвалидов для ГБДОУ детский сад № 108 Выборгского района Санкт-Петербурга в 2021 году	22.11.2021	31.12.2021	6 500,00
105	4617221E00066	Индивидуальный предприниматель Сныткин Виталий Викторович	Поставка интерактивного оборудования для нужд ГБДОУ детский сад № 108 Выборгского района Санкт-Петербурга в 2021 году	26.11.2021	31.12.2021	356 400,00

106	4617221P00067	ЧАСТНОЕ ОБРАЗОВАТЕЛЬНОЕ УЧРЕЖДЕНИЕ ДОПОЛНИТЕЛЬНОГО ПРОФЕССИОНАЛЬНОГО ОБРАЗОВАНИЯ "УЧЕБНЫЙ ЦЕНТР "ПРОГРЕСС"	Оказание услуг по обучению сотрудников ГБДОУ детский сад № 108 Выборгского района Санкт-Петербурга в количестве 2 человек по программе "Эксплуатация лифтов" (продолжительность обучения: 16 часов) в 2021 году	30.11.2021	31.12.2021	6 000,00
107	4617221E00068	ЧАСТНОЕ ОБРАЗОВАТЕЛЬНОЕ УЧРЕЖДЕНИЕ ДОПОЛНИТЕЛЬНОГО ПРОФЕССИОНАЛЬНОГО ОБРАЗОВАНИЯ "УЧЕБНЫЙ ЦЕНТР "ПРОГРЕСС"	Оказание услуг по обучению сотрудников по программе "Организация работы помощника воспитателя в условиях реализации ФГОС" (продолжительность обучения: 72 часа) для ГБДОУ детский сад № 108 Выборгского района Санкт-Петербурга в 2021 году	06.12.2021	31.12.2021	35 000,00
108	4617221E00070	Индивидуальный предприниматель Сныткин Виталий Викторович	Поставка компьютеров для ГБДОУ детский сад № 108 Выборгского района Санкт-Петербурга в 2021 году	13.12.2021	31.12.2021	118 000,00
109	4617221P00069	Общество с ограниченной ответственностью «ВЗЛЁТ»	Поставка аккумуляторной батареи ДТ 1240 12В, 40А/ч и оповещателя звукового настенного Блюз РОП-1 для ГБДОУ детский сад № 108 Выборгского района Санкт-Петербурга в 2021 году	13.12.2021	31.12.2021	12 650,00
110	4617221E00071	Индивидуальный предприниматель Филин Александр Васильевич	Поставка моноблоков для ГБДОУ детский сад № 108 Выборгского района Санкт-Петербурга в 2021 году	15.12.2021	31.12.2021	117 800,00
111	4617221E00072	Индивидуальный предприниматель Сугоровская Анастасия Александровна	Поставка мягких модулей и модулей выдвижных для нужд ГБДОУ детский сад № 108 Выборгского района Санкт-Петербурга в 2021 году	15.12.2021	31.12.2021	493 860,00
112	4617221E00073	Индивидуальный предприниматель Артеменко Маргарита Валерьевна	Поставка складных стульев для нужд ГБДОУ детский сад № 108 Выборгского района Санкт-Петербурга в 2021 году	15.12.2021	31.12.2021	168 800,00
113	4617221P00075	Индивидуальный предприниматель Клинский Алексей Владимирович	Поставка наборов детской посуды для ГБДОУ детский сад № 108 Выборгского района Санкт-Петербурга в 2021 году	15.12.2021	31.12.2021	34 337,37
114	4617221E00074	Общество с ограниченной ответственностью "Офисмаг СПб"	Поставка канцелярских товаров для нужд ГБДОУ детский сад № 108 Выборгского района Санкт-Петербурга в 2021 году	16.12.2021	31.12.2021	65 326,47
115	4617221P00076	Индивидуальный предприниматель Макарова Елена Александровна	Поставка пылесоса для ГБДОУ детский сад № 108 Выборгского района Санкт-Петербурга в 2021 году	20.12.2021	31.12.2021	13 000,00

23 928 118,20

## **7. Заключение. Перспективы и планы развития**

Наблюдается положительная динамика развития ГБДОУ:

- Положительная оценка качества образования в ГБДОУ (по результатам анкетирования родителей (законных представителей ребенка)).
- Активная работа ОУ в районе, городе (через участие в конкурсах, семинарах, конференциях, мастер-классах).
- Использование в образовательном процессе современных образовательных технологий, в том числе ИКТ.
- Включение родителей в образовательный процесс через разнообразные формы работы (проектную и др. виды деятельности)
- Своевременное заключение контрактов и договоров с монополистами и подрядными организациями на сайтах АИЗГЗ и ООС, 100% исполнение бюджета.

В 2022-2023 учебном году планируется функционирование 31 групп с общей наполняемостью 611 человек, из них 4 группы компенсирующей направленности для детей с ограниченными возможностями здоровья (тяжелыми нарушениями речи), 17 групп комбинированной направленности, Служба ранней помощи и Центр сопровождения ребенка. Ведется работа на базе ГБДОУ детского сада № 108 логопункта для оказания квалифицированной помощи детям с нарушением произношения отдельных звуков (НПОЗ).

В соответствии с приоритетами образовательной политики Российской Федерации, исходя из анализа работы за предыдущий год и образовательных потребностей населения, детский сад определяет на 2021-2022 учебный год следующие

### **Задачи:**

1. Укреплять физическое и психическое здоровье ребенка, используя эффективные технологии здоровьесбережения;
2. Приобщать детей к российским духовно-нравственным ценностям, культуре и исторической памяти через знакомство с культурным наследием Санкт-Петербурга;
3. Создавать условия по обеспечению качества дошкольного образования в условиях реализации ФГОС;
4. Повышать квалификацию, профессиональное мастерство педагогических кадров, ориентированных на применение новых педагогических и информационных технологий с целью развития индивидуальных способностей, поддержки детской одаренности и социальную успешность каждого ребенка;
5. Повышать компетентность родителей (законных представителей) с целью реализации единства требований к воспитанию и обучению детей в семье и дошкольном учреждении.

**Спасибо за внимание!**