

Государственное бюджетное дошкольное образовательное  
учреждение детский сад № 108 комбинированного вида  
Выборгского района Санкт-Петербурга

---

**РАССМОТРЕН**

На Общем собрании работников  
детского сада № 108 Выборгского  
района Санкт-Петербурга  
Протокол от 16.03.2021 № 14

**УТВЕРЖДАЮ**

Заведующий ГБДОУ детского сада № 108  
Выборгского района Санкт-Петербурга  
/Н.В. Бойцова/  
Приказ от 16.03.2021 № 11 ОД



**ОТЧЕТ**

о результатах самообследования деятельности  
Государственного бюджетного дошкольного образовательного учреждения  
детский сад № 108 комбинированного вида Выборгского района  
Санкт-Петербурга  
за 2020 год

**Отчет о результатах самообследования**  
**Государственного бюджетного дошкольного образовательного**  
**учреждения детский сад № 108 комбинированного вида**  
**Выборгского района Санкт-Петербурга**  
**за 2020 год по состоянию на 31.12.2020 г.**

Отчет по результатам самообследования ГБДОУ детский сад № 108 подготовлен в соответствии с Приказом Министерства образования и науки Российской Федерации от 14 июня 2013 года № 462 «Об утверждении Порядка проведения самообследования образовательной организацией» (с изменениями и дополнениями от 14 декабря 2017г.), Приказом Министерства образования и науки Российской Федерации от 10 декабря 2013 года № 1324 «Об утверждении показателей деятельности образовательной организации, подлежащей самообследованию» (ред. Приказа Минобрнауки РФ от 15.02.2017 N 136) и Приказом Минобрнауки России от 14.12.2017 г. №1218 «О внесении изменений в порядок проведения самообследования образовательной организации, утвержденный приказом Министерства образования и науки Российской Федерации от 14 июня 2013 г. № 462.

## Оглавление

Введение .....	4	
Аналитическая часть		
1.Организационно-правовое обеспечение деятельности образовательного учреждения.....	5	
2.Оценка образовательной деятельности и организации образовательного процесса.....	6	
3.Оценка системы управления образовательной организации.....	11	
4.Оценка содержания и качества организации образовательного процесса.....	14	
5.Оценка качества кадрового обеспечения.....	19	
6.Оценка качества учебно-методического и библиотечно-информационного обеспечения, материально-технической базы общеобразовательной организации.....	24	
7.Оценка функционирования внутренней системы оценки качества образования .....	33	
Заключение .....	38	
Анализ показателей деятельности Государственного бюджетного дошкольного образовательного учреждения детского сада № 108 комбинированного вида Выборгского района Санкт-Петербурга по состоянию на 31.12.2020 г. (Приложение 1) .....		39

## **1. ВВЕДЕНИЕ**

**Наименование:** Государственное бюджетное дошкольное образовательное учреждение детский сад № 108 комбинированного вида Выборгского района Санкт-Петербурга.

**Учредитель:** Функции и полномочия учредителя Образовательного учреждения от имени субъекта Российской Федерации – города федерального значения – Санкт-Петербурга осуществляют исполнительные органы государственной власти Санкт-Петербурга - Комитет по образованию и администрация Выборгского района Санкт-Петербурга.

**Юридический адрес:** 194064, Санкт-Петербург, Светлановский проспект, дом 55 корпус 2, литера А

Тел./факс:8(812) 297-22-93/297-22-93, (812) 297-00-87

E-mail: info.sad108@obr.gov.spb.ru

Сайт: d108.shko.la

Лицензия на образовательную деятельность: № 2547 от «28» декабря 2016 г.

**Основной целью** деятельности Образовательного учреждения является осуществление образовательной деятельности по образовательной программе дошкольного образования; по образовательной программе дошкольного образования, адаптированной для обучающихся с ограниченными возможностями здоровья (с тяжелыми нарушениями речи, фонетико-фонематическими нарушениями речи); присмотр и уход за детьми.

Для реализации образовательных программ, адаптированных для обучающихся с ограниченными возможностями здоровья, создаются специальные условия обучения, воспитания и развития таких обучающихся в соответствии с действующим законодательством.

Реализация образовательной программы дошкольного образования в группе общеразвивающей направленности для детей в возрасте от 2 года до 3 лет (группа 12 часового пребывания, 5 дней в неделю);

Реализация образовательной программы общеразвивающей направленности для детей в возрасте от 3 до 7 лет (группа 12 часового пребывания, 5 дней в неделю);

Реализация адаптированной образовательной программы дошкольного образования в группе компенсирующей направленности для детей с тяжелым нарушением речи, с фонетико - фонематическим нарушением речи в возрасте от 4 до 7 лет (группа 12 часового пребывания, 5 дней в неделю);

**Предметом деятельности Образовательного учреждения является:**

- реализация образовательной программы дошкольного образования;
- реализация образовательной программы дошкольного образования, адаптированной для обучающихся с ограниченными возможностями здоровья (с тяжелыми нарушениями речи, фонетико-фонематическими нарушениями речи);
- присмотр и уход за детьми.

Информационная открытость образовательной организации определена ст.29 Федерального закона от 29.12.2012г. №273-ФЗ «Об образовании в Российской Федерации» и пунктом 3 Правил размещения на официальном сайте образовательной организации и информационно-телекоммуникационной сети «Интернет» и обновления информации об образовательной организации, утвержденных Постановлением Правительства Российской Федерации от 10.07.2013 г. №582 в ред. Постановлений Правительства РФ от 20.10.2015г. № 1120, от 17.05.2017 г. № 575, от 07.08.2017г. № 944, от 29.11.2018 г. № 1439, от 21.03.2019 г. № 292, от 11.07.2020 г. №1038.

**Цель самообследования:**

Обеспечение доступности и открытости информации о состоянии развития учреждения на основе анализа показателей, установленных федеральным органом исполнительной власти, а также подготовка отчёта о результатах самообследования.

### **Задачи самообследования:**

- получение объективной информации о состоянии образовательного процесса в образовательной организации;
- выявление положительных и отрицательных тенденций в образовательной деятельности;
- установление причин возникновения проблем и поиск их устранения

Процедуру самообследования ГБДОУ регулируют следующие нормативные документы и локальные акты:

-Федеральный закон «Об образовании в Российской Федерации» № 273-ФЗ от 29.12.2012г. (ст.28 п. 3,13, ст.29 п.3).

-Постановление Правительства РФ от 10.07.2013 N 582 "Об утверждении Правил размещения на официальном сайте образовательной организации в информационно-телекоммуникационной сети "Интернет" и обновления информации об образовательной организации" в ред. Постановлений Правительства РФ от 20.10.2015г. № 1120, от 17.05.2017 г. № 575, от 07.08.2017г. № 944, от 29.11.2018 г. № 1439, от 21.03.2019 г. № 292, от 11.07.2020 г. №1038.

-Приказ Минобрнауки России от 14.06.2013 N 462 "Об утверждении Порядка проведения самообследования образовательной организацией" (с изменениями и дополнениями 14 декабря 2017 г.)

-Приказ Минобрнауки России от 10.12.2013 N 1324 "Об утверждении показателей деятельности образовательной организации, подлежащей самообследованию" (с изменениями и дополнениями от 15.02.2017г.)

-Приказ ГБДОУ детского сада № 108 Выборгского района Санкт-Петербурга от 26.02.2021 № 9ОД «О проведении самообследования».

В процессе самообследования проводится:

- оценка образовательной деятельности и организации учебного процесса;
- оценка системы управления организацией;
- оценка содержания и качества образовательного процесса организации;
- оценка качества кадрового, программно-методического обеспечения, материально-технической базы;
- оценка функционирования внутренней системы качества образования;
- оценка инновационной деятельности учреждения.

### **Аналитическая часть**

#### **1. Организационно-правовое обеспечение деятельности образовательного учреждения.**

##### **1.1. Наличие свидетельств:**

а) о внесении записи в Единый государственный реестр юридических лиц – *ОГРН 1027801580333 от 24 декабря 2002 года за государственным регистрационным номером 10095 Инспекция Министерства Российской Федерации по налогам и сборам по Выборгскому району Санкт-Петербурга;*

б) о постановке на учет в налоговом органе юридического лица, образованного в соответствии с законодательством Российской Федерации по месту нахождения на территории Российской Федерации – *выдано Межрайонной инспекцией Федеральной налоговой службы № 15 по Санкт-Петербургу от 02.03.2000 в ИФНС России № 17 по Санкт-Петербургу ИНН/КПП 7802141369/780201001 серия 78 № 008387012*

##### **1.2. Наличие документов о создании образовательного учреждения.**

*Устав Государственного бюджетного дошкольного образовательного учреждения детский сад № 108 комбинированного вида Выборгского района Санкт-Петербурга утвержден распоряжением Комитета по образованию Санкт-Петербурга от 02.06.2015 г. № 2693-р, зарегистрирован 22.06.2015г. в Межрайонной ИФНС России № 15 по Санкт-Петербургу, ГРН 6153848960945*

Устав образовательного учреждения соответствует требованиям федерального закона «Об образовании в Российской Федерации», рекомендательным письмам Минобрнауки России.

1.3. Перечень лицензий на право ведения образовательной деятельности с указанием реквизитов (действующей и предыдущей).

*Лицензия: 78Л02 № 0001496 рег. № 2547 от 28 декабря 2016 г. (бессрочная) на право осуществления образовательной деятельности.*

*Приложение к лицензии на осуществление образовательной деятельности*

*1. дошкольное образование;*

1.4 Правовладение, использование материально-технической базы

Образовательная деятельность ведется на правах оперативного управления, согласно:

- *свидетельство о государственной регистрации от 23 января 1995 года № 10095* Документы-основания: *Решение Регистративной палаты мэрии Санкт-Петербурга от 23.01.1995г. № 14501.*

Юридический адрес: 194064, Санкт-Петербург, Светлановский проспект, дом 55 корпус 2, литера А

Фактический адрес: 194064, Санкт-Петербург, Светлановский проспект, дом 55 корпус 2, литера А

Назначение: нежилое здание.

Площадь: 1961,9 м<sup>2</sup>

Общие сведения:

ГБДОУ детский сад № 108 Выборгского района Санкт-Петербурга отдельно стоящее двухэтажное здание.

## **2. Оценка образовательной деятельности и организации образовательного процесса**

ГБДОУ детский сад № 108 Выборгского района Санкт-Петербурга функционирует с 1964 года.

В ГБДОУ детский сад № 108 Выборгского района Санкт-Петербурга функционирует 12 групп:

2 группы раннего возраста, общеразвивающей направленности;

2 группы младшего возраста, общеразвивающей направленности;

3 группы среднего возраста, (2 гр. общеразвивающей направленности; 1 гр. компенсирующей направленности)

3 группы старшего возраста, (2 гр. компенсирующей направленности, 1 гр. общеразвивающей направленности);

2 группы подготовительные к школе, (1 гр. компенсирующей направленности, 1 гр. общеразвивающей направленности).

Количество и соотношение возрастных групп определяется, исходя из предельной наполняемости и гигиенического норматива площади на одного ребёнка в соответствии с требованиями санитарно-эпидемиологических правил и нормативов.

Режим работы ГБДОУ детский сад № 108 Выборгского района Санкт-Петербурга – пятидневная рабочая неделя (кроме субботы и воскресенья). Длительность пребывания детей в группах общеразвивающей направленности и в группах компенсирующей направленности – 12 часов (с 7.00 ч. до 19.00 ч.).

Образовательная деятельность организовывалась в соответствии с учебным планом на 2019-2020 учебный год и 2020-2021 учебный год соответственно.

Непрерывная образовательная деятельность планировалась в соответствии с расписанием, составленным с учетом возрастных психофизических возможностей детей, обеспечивающих смену характера деятельности. Количество и продолжительность непрерывной образовательной деятельности установлены в соответствии с санитарно-гигиеническими нормами и требованиями (СанПиН 2.4.1.3049-13).

При регулировании нагрузки учитываются индивидуальные особенности детей.

### **Количество воспитанников**

Количество групп раннего возраста: 2 группы

Количество групп дошкольного возраста: 10 групп

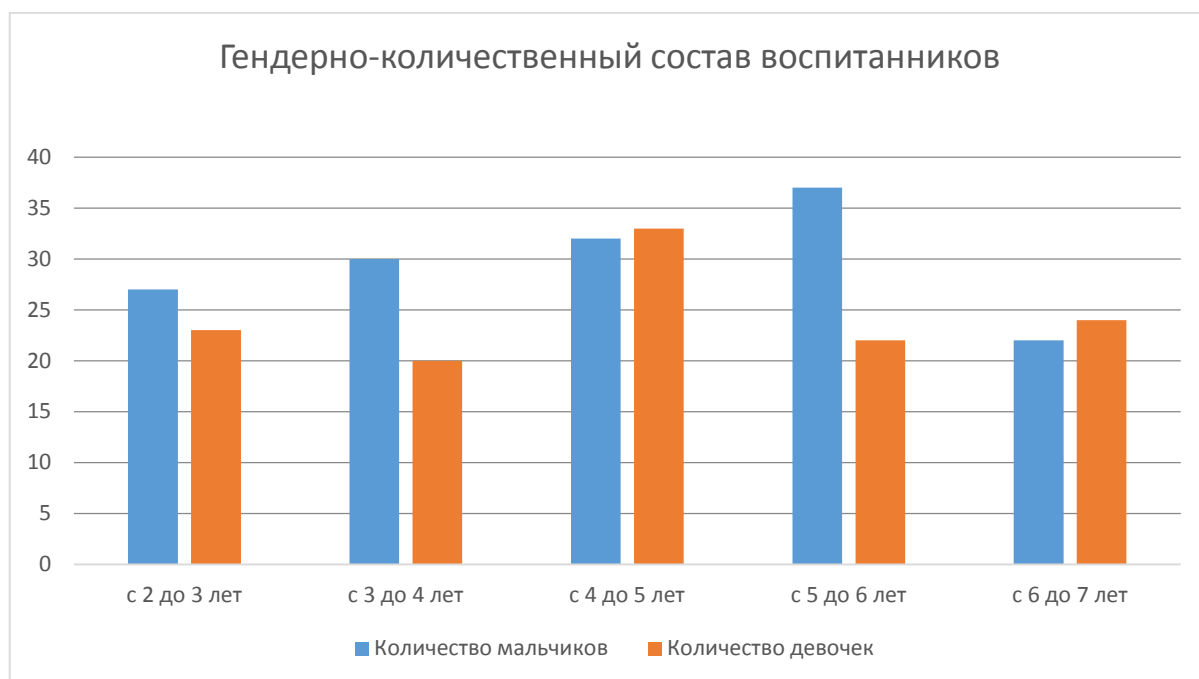
### **2.1. Контингент воспитанников**

Количество воспитанников - 270 человек;

Количество групп: 12

Распределение воспитанников по группам:

Возраст детей	Ранний возраст		Группы компенсирующей направленности (ТНР и ФФНР)		Группы общеразвивающей направленности	
	Кол-во групп	Кол-во детей	Кол-во групп	Кол-во детей	Кол-во групп	Кол-во детей
С 2-3 лет	2	50				
С 3-4 лет					2	50
С 4-5 лет			1	15	2	50
С 5-6 лет			2	30	1	29
С 6-7 лет			1	15	1	31



Социальный состав семей воспитанников (данные на декабрь 2020 года)



Образовательная деятельность строится на основании технологии личностно-ориентированного взаимодействия, направленной на необходимость распознавания индивидуальных особенностей каждого

ребёнка, при этом акцент делается на возрастные особенности, потребности, склонности, способности, интересы, темп развития воспитанников.

С целью реализации приоритетных направлений государственной политики в сфере образования на современном этапе в ГБДОУ детский сад № 108 Выборгского района Санкт-Петербурга ведется планомерная работа по направлению: Организация образовательной деятельности в ГБДОУ детский сад № 108 Выборгского района Санкт-Петербурга соответствии с требованиями Федерального государственного образовательного стандарта дошкольного образования (утверждённого приказом Минобрнауки РФ от 17 октября 2013 г. № 1155).

Главной целью деятельности ГБДОУ детский сад № 108 Выборгского района Санкт-Петербурга в отчетный период стало построение работы ГБДОУ в соответствии с ФГОС дошкольного образования, создание благоприятных условий для полноценного проживания детьми дошкольного детства, формирование основ базовой культуры личности, всестороннее развитие физических и психических качеств в соответствии с возрастными и индивидуальными особенностями, подготовка детей к жизни в современном обществе. В рамках реализации поставленной цели педагогический коллектив работал над решением следующих годовых задач:

1. Осуществлять работу по охране и укреплению физического и психического здоровья воспитанников, формировать привычки здорового образа жизни;
2. Развивать начало исторического и гражданского самосознания у детей; воспитывать чувство причастности к культуре, истории родного края, страны;
3. Расширять словарь и совершенствовать грамматический строй речи детей в процессе воспитания у детей чувств причастности к культуре, истории родного края, страны;
4. Создавать условия по развитию предметно-развивающей среды и внедрению новых инновационных технологий в проектной деятельности дошкольного образовательного учреждения в соответствии с требованиями ФГОС ДО.
5. Повышать компетентность родителей (законных представителей) с целью реализации единства требований к воспитанию и обучению детей в семье и дошкольном учреждении.

ГБДОУ детский сад № 108 Выборгского района Санкт-Петербурга реализует осуществление образовательной деятельности по образовательной программе дошкольного образования; по образовательной программе дошкольного образования, адаптированной для обучающихся с ограниченными возможностями здоровья (с тяжелыми нарушениями речи, фонетико-фонематическими нарушениями речи); присмотра и ухода за детьми.

К программе были разработаны учебные планы и календарные учебные планы-графики.

Образовательный процесс в детском саду предусматривал решение программных образовательных задач в рамках модели организации образовательного процесса:

Совместная деятельность детей и взрослого		Самостоятельная деятельность детей	Взаимодействие с семьей и социальными партнерами
Непрерывная образовательная деятельность	Образовательная деятельность в режимных моментах		

Реализуемые в ГБДОУ детском саду № 108 Выборгского района Санкт-Петербурга программы служат механизмом реализации Федерального государственного образовательного стандарта дошкольного образования и раскрывает принципы организации, методы, приемы, техники, порядок организации совместной, коллективно-распределенной, партнерской деятельности детей и взрослых в пространстве и во времени, наилучшим образом направленной, способствующей реализации целевых ориентиров, а также подходы к интеграции образовательной деятельности дошкольника.

Программы определяют обязательную часть и часть, формируемую участниками образовательных отношений для детей от 2 лет до прекращения образовательных отношений.

Программы сформированы как инструмент психолого-педагогической поддержки позитивной социализации и индивидуализации, развития личности детей дошкольного возраста, обеспечивающая разностороннее развитие воспитанников ГБДОУ с учетом их возрастных и индивидуальных



особенностей, в том числе достижение ими уровня развития, необходимого и достаточного для успешного освоения ими образовательных программ начального общего образования, на основе индивидуального подхода и специфичных для детей дошкольного возраста видов деятельности.

Реализуемые в ГБДОУ детском саду № 108 Выборгского района Санкт-Петербурга программы являются нормативно-управленческим документом организации и согласно Закону «Об образовании в Российской Федерации» определяют объем, содержание, планируемые результаты (целевые ориентиры дошкольного образования) и организацию образовательной деятельности в ГБДОУ и обеспечивает построение целостного педагогического процесса, направленного на полноценное всестороннее развитие ребенка – физическое, социально-коммуникативное, познавательное, речевое, художественно-эстетическое – во взаимосвязи.

#### **Социально-коммуникативное развитие:**

Анализируя работу по данному направлению, следует отметить, что задачи социально-коммуникативного развития детей решалась во всех видах детской деятельности на занятиях, в играх, в труде, в быту.

Патриотическое воспитание детей осуществлялось через следующие формы работы: досуги, театрализованные представления, выставки детских работ, непрерывную образовательную деятельность, экскурсии, подготовку и проведение патриотических праздников и досугов, участие в конкурсах. В рамках работы по патриотическому воспитанию детей большое внимание уделяется празднованию Дня победы. Кроме того, уже стало традицией в нашем детском саду отмечать День матери, День пожилых людей. В группах старшего дошкольного возраста в данном учебном году прошли тематические занятия, посвященные этим праздникам, выставки детских рисунков. Был проведен тематический досуг для детей старшего возраста, посвященный Дню снятия блокады Ленинграда. Организация такой работы, несомненно, способствует воспитанию у детей дошкольного возраста уважения к людям старшего поколения, чувства гордости за свой народ.

Также в этом учебном году большое внимание уделялось обучению детей правилам дорожного движения. Педагоги и воспитанники ГБДОУ детский сад № 108 Выборгского района Санкт-Петербурга принимали активное участие в конкурсах и акциях организованных РЦ «Перекресток» («Водитель! Сохрани мою жизнь», «Скорость не главное», «Белая полоса», «Правильный Новый год»). В рамках обучения детей правилам пожарной безопасности в ГБДОУ детский сад № 108 Выборгского района Санкт-Петербурга регулярно проводились эвакуационные тренировки с воспитанниками и сотрудниками детского сада.

#### **Познавательное развитие:**

Анализируя познавательное развитие детей, следует отметить, что в ГБДОУ детский сад № 108 Выборгского района Санкт-Петербурга созданы необходимые условия для познавательного развития дошкольников. Развивающая предметно-пространственная среда в группах и кабинетах специалистов, наличие игр, современных пособий, методической литературы, периодических изданий, мультимедийного оборудования в арсенале педагогов, дают возможность развивать у детей познавательный интерес, наблюдательность и познавательную активность. Педагоги используют в работе современные дидактические пособия, игры.

Реализуя комплексно-тематическое планирование, воспитатели совместно с детьми и родителями создают соответствующую предметно-развивающую среду: вносят коллекции, макеты, создают мини-музеи, создают выставки книг, иллюстраций, фотографий, организуют рассматривание реальных предметов, разрабатывают модели, плакаты, схемы, алгоритмы. Все это, безусловно, способствует познавательному развитию.

В 2020 году весной и осенью в ГБДОУ детский сад № 108 Выборгского района Санкт-Петербурга проводились субботники по благоустройству.

#### **Речевое развитие:**

Работа педагогов по речевому развитию детей проводилась в соответствии с задачами образовательных программ дошкольного образования ГБДОУ детский сад № 108 Выборгского района Санкт-Петербурга и ФГОС ДО.

В течение года педагогами и воспитанниками были организованы различные театрализованные постановки по мотивам литературных произведений. Дети показали достаточно высокий уровень коммуникативных способностей, выразительности образов, творческой деятельности, владения речью и невербальными средствами общения.

Традиционно большую работу по развитию всех компонентов устной речи проводили воспитатели и учителя-логопеды групп компенсирующей направленности, оказывали практическую поддержку коллегам из общеразвивающих групп.

#### **Художественно-эстетическое развитие:**

В 2020 году педагогическим коллективом была продолжена работа по совершенствованию данного направления деятельности. В результате чего рисунки и поделки воспитанников стали отличаться оригинальностью, применением разнообразных материалов. В ДОУ были организованы выставки детского творчества «Пожарная безопасность», «8 Марта», «Стоп COVID-19», «Народные промыслы», «Осенняя мозаика», «Осенний Петербург», «Уроки Светофора», «Зимний пейзаж». Работы воспитанников использовались для оформления лестничных пролетов детского сада в стиле детского дизайна.

В течение 2020 году велась активная работа по музыкальному воспитанию детей. Музыкальными руководителями были разработаны сценарии и проведены в тесном сотрудничестве с воспитателями и специалистами следующие праздники: вечер памяти посвященный дню полного освобождения Ленинграда от блокады, «Масленичные гулянья», «Мамин день», «Праздник осени», «День матери», новогодние праздники. Содержание праздников отличалось насыщенностью, оригинальностью. В программу праздников были включены вокальное исполнительство, художественное слово, танцевальное творчество, игра на детских музыкальных инструментах, музыкальные игры и хороводы, танцевальные композиции, инсценирование песен, музыкальные сказки.

#### **Физическое развитие:**

В ГБДОУ детский сад № 108 реализуется комплексная система физкультурно-оздоровительной работы, включающая в себя организацию условий для двигательной активности воспитанников, систему двигательной активности и система психологического сопровождения детей, систему закаливания, организацию рационального питания, диагностику уровня физического развития, состояние здоровья и физической подготовленности, а также психоэмоционального состояния воспитанников.

В целях сохранения и укрепления физического здоровья воспитанников, формирование здорового образа жизни, развития положительных эмоций в детском саду стало традицией проведение физкультурно-спортивных мероприятий 1 раз в месяц, в которых принимают участие не только воспитанники всех возрастных групп, но и их родители, а также сотрудники детского сада.

Ежеквартально проходят психолого-педагогический консилиум, с целью создания оптимальных условий обучения, развития, социализации и адаптации обучающихся посредством психолого-педагогического сопровождения.

В качестве вариативных форм, методов и средств реализации Программы с учетом возрастных и индивидуальных способностей воспитанников использовались следующие технологии:

- исследовательской деятельности;
- проектной деятельности;
- информационно-коммуникативные технологии;
- технология квест-игры.

С целью создания условия для поддержки и развития одаренных детей в дошкольном образовательном учреждении организовывались конкурсы и выставки.

Результатом работы с одаренными детьми являлось участие в районных, региональных и всероссийских конкурсах.

#### **Взаимодействие с родителями воспитанников**

В течение учебного года воспитателями и специалистами ГБДОУ детский сад № 108 Выборгского района Санкт-Петербурга проводились родительские собрания, семинары-практикумы и мастер-классы,

организовывались выставки семейных творческих работ, фотовыставки, посвященные праздникам и жизни в группе. Проходили праздники с активным участием родителей. Организовывалась проектная деятельность с участием родителей воспитанников.

Кроме того, родителям были предложены мастер-классы и семинары-практикумы по актуальным для них вопросам. Подобная форма работы вызывает большой интерес у родителей наших воспитанников.

В период пандемии новой коронавирусной инфекции COVID-19 (с апреля по август включительно) всё взаимодействие с детьми и родителями проходило через социальные сети, созданные воспитателями групп в «ВКонтакте». Наша задача состояла в том, чтобы предложить родителям наиболее разнообразные и эффективные методы и приемы работы с детьми. Мы старались обеспечить родителей последовательными инструкциями, карточками, картинками, презентациями, мультфильмами, в соответствии с темами, в форме обучающих и развивающих занятий. Помимо обучения образовательной деятельности, проходили дистанционные конкурсы и акции. Через применение дистанционных образовательных технологий - сделана тематическая подборка подвижных игр, в т.ч. игр малой подвижности, физкультминуток, пальчиковой гимнастики, в которые дети могут поиграть со своими родителями или другими членами семьи. Работа в режиме дистанционного образования позволила творчески подойти к реализации образовательных задач: были подобраны интересные игры и упражнения, презентации и обучающие мультфильмы, которые вызвали у детей живой интерес и эмоциональный отклик.

Наибольшее творчество мы смогли проявить, когда при помощи дистанционных технологий была проведена подготовка к празднованию Дня Победы. Наши дети и родители приняли активное участие во Всероссийских акциях «Окна Победы»! Детский сад № 108 Выборгского района присоединился к акциям «Бессмертный полк», «Лица Победы». Дети и родители в условиях самоизоляции и дистанционного общения с воспитателями прислали сохранившуюся в семьях информацию об участниках Великой Отечественной войны, воспитанники прочитали стихи.

**Для реализации образовательных программ привлекались ресурсы социальных партнеров:** ГБДОУ детский сад № 108 Выборгского района Санкт-Петербурга продолжает сотрудничество, школой ГБОУ СОШ № 517, педагогическим колледжем № 4 (совместная организация мастер-классов, педагогической практики, конференций), Дворцом детского творчества «Союз», РЦ БДД «Перекресток», СПб ГБУЗ «Детская городская поликлиника № 11», ГБУ ДО ЦППМСП Выборгского района Санкт-Петербурга который находится по адресу ул. Орбели д. 31, ГБУ «Информационно-методический центр Выборгского района».

**Вывод: План образовательной деятельности составлен в соответствии современным дидактическим, санитарным и методическим требованиям, при составлении плана учтены предельно допустимые нормы учебной нагрузки.**

**Образовательная деятельность ведется в соответствии с ФГОС ДО.**

### **3. Оценка системы управления организации**

Деятельность дошкольного образовательного учреждения направлена на выполнение Устава ГБДОУ детский сад № 108 Выборгского района Санкт-Петербурга и законодательства Российской Федерации.

Система управления строится на принципах единоначалия и коллегиальности.

Заведующий осуществляет непосредственное руководство образовательной организацией. Коллегиальными органами управления Образовательным учреждением являются: Педагогический совет Образовательного учреждения (далее – Педагогический совет), Общее собрание работников Образовательного учреждения (далее – Общее собрание). Коллегиальные органы управления участвуют в решении ряда управленческих задач, контролируют их выполнение. Существующая система

управления работает эффективно, дает устойчивые положительные результаты. Руководитель делегирует полномочия своим заместителям: заместителю заведующего, заместителю заведующего по административно-хозяйственной работе, старшему воспитателю и определяет их должностные обязанности и права.

**К компетенции Педагогического совета относится решение следующих вопросов:**

организация и совершенствование методического обеспечения образовательного процесса;  
разработка и принятие образовательных программ;  
рассмотрение организации и осуществления образовательного процесса в соответствии с настоящим Уставом, полученной лицензией на осуществление образовательной деятельности;  
рассмотрение и формирование предложений по улучшению деятельности педагогических организаций и методических объединений;  
рассмотрение иных вопросов деятельности Образовательного учреждения, вынесенных на рассмотрение заведующим Образовательным учреждением, коллегиальными органами управления Образовательного учреждения.

В Педагогический совет входят заведующий, его заместители, руководители структурных подразделений и их заместители, а также педагогические работники, состоящие в трудовых отношениях с Образовательным учреждением (в том числе работающие по совместительству и на условиях почасовой оплаты).

На заседаниях Педагогического совета могут присутствовать:

работники Образовательного учреждения, не являющиеся членами Педагогического совета;  
граждане, выполняющие работу на основе гражданско-правовых договоров, заключенных с Образовательным учреждением;  
родители (законные представители) воспитанников, при наличии согласия Педагогического Совета.

**К компетенции Общего собрания относится:**

принятие правил внутреннего распорядка воспитанников, правил внутреннего трудового распорядка, иных локальных нормативных актов Образовательного учреждения;  
рассмотрение и принятие проекта новой редакции Устава Образовательного учреждения, проектов изменений и дополнений, вносимых в Устав;  
рассмотрение ежегодного отчета о поступлении и расходовании финансовых и материальных средств Образовательного учреждения, а также отчета о результатах самообследования;  
заслушивание отчетов заведующего Образовательным учреждением и коллегиальных органов управления Образовательного учреждения по вопросам их деятельности.

В заседании Общего собрания могут принимать участие все работники Образовательного учреждения. Общее собрание собирается заведующим Образовательным учреждением не реже одного раза в четыре месяца. Общее собрание считается правомочным, если на его заседании присутствует 50% и более от числа работников Образовательного учреждения. На заседании Общего собрания избирается председатель и секретарь собрания.

Общее собрание как постоянно действующий коллегиальный орган управления Образовательного учреждения имеет бессрочный срок полномочий.

В целях учета мнения родителей (законных представителей) воспитанников и педагогических работников по вопросам управления Образовательным учреждением и при принятии Образовательным учреждением локальных нормативных актов, затрагивающих их права и законные интересы, по инициативе родителей (законных представителей) воспитанников и педагогических работников в Образовательном учреждении:

**создаются совет родителей** (законных представителей) воспитанников;

могут действовать профессиональные союзы работников Образовательного учреждения.

Мнение советов, указанных во втором абзаце настоящего пункта, учитывается при принятии локальных нормативных актов Образовательного учреждения, затрагивающих права воспитанников и

работников Образовательного учреждения, а также в иных случаях, предусмотренных действующим законодательством об образовании.

В ГБДОУ детском саду № 108 Выборгского района Санкт-Петербурга в целях урегулирования разногласий по вопросам реализации права на образование, в том числе в случаях возникновения конфликта интересов педагогического работника, применения локальных нормативных актов в Образовательном учреждении создана **Комиссия по урегулированию споров между участниками образовательных отношений**

Координация деятельности всех педагогов, обслуживающего персонала обеспечивает слаженность, бесперебойность и непрерывность работы дошкольного учреждения. С этой целью проводятся собрания, педагогические советы, совещания при заведующем и заместителях заведующего. Систематически осуществляется контроль за деятельностью педагогов в форме наблюдений, мониторинга образовательного процесса. По результатам контроля проводится корректировка образовательного процесса.

Деятельность ГБДОУ детский сад № 108 Выборгского района Санкт-Петербурга строится на основе мониторинга образовательного процесса, анкетирования, социального опроса родителей. При организации образовательного процесса используются графические планы, циклограммы, позволяющие повысить эффективность труда, улучшить качество работы, сэкономить и правильно распределить рабочее время. Строго соблюдается учебный план, расписание непрерывной образовательной деятельности, обеспечивающие баланс между НОД, нерегламентированной деятельностью и самостоятельной деятельностью ребенка. Результативность образовательной программы отслеживается методистом, старшим воспитателем, воспитателями и заведующим ГБДОУ детский сад № 108 Выборгского района Санкт-Петербурга. Результаты обсуждаются на педагогических советах, рабочих совещаниях.

В ГБДОУ детский сад № 108 Выборгского района Санкт-Петербурга соблюдается исполнительская и финансовая дисциплина. Выполнение требований охраны труда и безопасности жизнедеятельности детей и сотрудников находятся под контролем администрации.

### **Мониторинг качества дошкольного образования Российской Федерации – МКДО декабрь 2020 год**

Важным шагом на пути создания новой системы мониторинга является разработка Концепции мониторинга качества дошкольного образования Российской Федерации (далее – Концепция МКДО), формирующей единую методологическую основу федеральных, региональных и муниципальных, внутриорганизационных систем мониторинга и оценки качества дошкольного образования, систем независимой оценки качества образования, задающую условия для формирования единого образовательного пространства Российской Федерации. Концепция МКДО на уровне показателей качества раскрывает требования Федерального закона «Об образовании в Российской Федерации» №273-ФЗ (далее – Закон), Федерального государственного образовательного стандарта дошкольного образования, Профессионального стандарта педагога и других нормативных документов. На основании письма Комитета по образованию от 29.09.2020 №03-21-2789/20-0-1 «О проведении мероприятий в рамках мониторинга качества дошкольного образования» и совместно с 27 Национальным институтом качества образования в ГБДОУ детском саду № 108 Выборгского района Санкт-Петербурга в ноябре 2020 года проводился мониторинг качества дошкольного образования Российской Федерации – МКДО, представляющий собой уникальный опыт знакомства и использования принципиально нового подхода к оценке качества дошкольного образования. <https://do2020.niko.institute/cabinet/materials>

**Вывод:** Система управления ГБДОУ детский сад № 108 Выборгского района Санкт-Петербурга ведется в соответствии с существующей нормативно-правовой базой всех уровней управления

дошкольным образованием, со структурой управления и имеет положительную динамику результативности управления.

#### **4. Оценка содержания и качества организации образовательного процесса**

<b><u>Основные:</u></b>	<b><u>Дополнительные:</u></b>	<b><u>Коррекционные:</u></b>
<p>«Образовательная программа дошкольного образования»;</p> <p>«Образовательная программа дошкольного образования, адаптированная для обучающихся с ограниченными возможностями здоровья (с тяжёлым нарушением речи, фонетико-фонематическим нарушением речи)»</p>	<p>«Программа воспитания и обучения в детском саду «От рождения до школы», под редакцией Н.Е.Вераксы, Т.С. Комаровой, М.А. Васильевой</p> <p>«Азбука общения» Л.М. Шипицина</p> <p>«Основы безопасности детей дошкольного возраста» Р. Б. Стеркина Москва</p> <p>«Юный эколог». С.Н.Николаева</p> <p>«Ребенок и окружающий мир» О.В. Дыбина</p> <p>«Патриотическое воспитание дошкольников» Зацепина М.Б.</p> <p>И.А.Лыкова</p> <p>«Изобразительная деятельность в детском саду» В. В. Гербова «Развитие речи в детском саду» Л. И. Пензулева</p> <p>«Физическая культура в детском саду»</p>	<p>«Программа коррекционно-развивающей работы в логопедической группе детского сада для детей с общим недоразвитием речи (с 4-7 лет) под. ред. Н.В. Нищевой</p> <p>«Адаптированная примерная основная образовательная программа для дошкольников с тяжелым нарушением речи» под ред. Л.В. Лопатиной</p> <p>«Программа воспитания и обучения детей с фонетико-фонематическим недоразвитием речи» под ред. Т.Б. Филичевой, Г.В. Чиркиной</p>

Образовательное учреждение реализует образовательные программы в соответствии с лицензией на осуществление образовательной деятельности, выданной образовательному учреждению лицензирующим органом. Требования к структуре, объему, условиям реализации и результатам освоения образовательной программы дошкольного образования определяются федеральным государственным образовательным стандартом дошкольного образования.

Образовательный процесс осуществляется с учетом индивидуальных потребностей ребенка, возможностью освоения ребенком программы на разных этапах ее реализации. Обучение в Образовательном учреждении осуществляется на русском языке. Обучение в Образовательном учреждении осуществляется в очной форме. Освоение образовательной программы дошкольного образования не сопровождается проведением промежуточных аттестаций и итоговой аттестации воспитанников. Образовательная деятельность в Образовательном учреждении осуществляется в группах общеразвивающей и комбинированной направленности. Содержание дошкольного образования определяется образовательной программой дошкольного образования. Учебные планы по реализации

Основной образовательной программы и адаптированной образовательной программой дошкольного образования, годовые календарные учебные графики, расписания НОД, скорректированные режимы дня и др. документы, принимаются Педагогическим советом ГБДОУ, и утверждаются приказом заведующего «Об организации учебного процесса» перед началом учебного года. Содержание образования в ГБДОУ дифференцируется по следующим областям: социально-коммуникативное, познавательное развитие, речевое развитие, художественно-эстетическое развитие и физическое развитие, реализуется в различных формах организации педагогического процесса. Воспитательно-образовательная работа с детьми проводится в системе. Интеграция образовательных областей предусматривается и при организации непосредственно образовательной деятельности, и в совместной деятельности педагогов с детьми, а также, в самостоятельной деятельности детей.

На основании Федерального государственного образовательного стандарта дошкольного образования, утвержденного Приказом Министерства образования и науки Российской Федерации от 17.10.2013 № 1155, в целях оценки эффективности педагогических действий и лежащей в основе их дальнейшего планирования проводилась оценка индивидуального развития детей.

С целью повышения качества работы для достижения более высоких результатов развития воспитанников ГБДОУ детский сад № 108 Выборгского района Санкт-Петербурга проводится мониторинг:

1. заболеваемости, физического развития воспитанников;
2. уровня адаптации вновь поступивших воспитанников;
3. уровня подготовки выпускников к обучению в школе

#### **Состояние здоровья воспитанников и анализ заболеваемости воспитанников**

Показатели	2018 год	2019 год	2020 год
Общая заболеваемость	2374	1928	1556
ОРВИ+ грипп	1737	1622	1340
Ангина	-	-	-
Пневмония	7,4	6,2	-
Инфекционные заболевания (ветряная оспа, краснуха)	185 (38 - ветряная оспа);	56 -	11 3
Прочие заболевания	563	521	207

**Количество пропущенных дней по болезни на одного ребенка:**

**Количество дней пропущенных по болезни всеми детьми – 2842 (2020 год)**

2017 год	2018 год	2020 год
13,8	12,9	10,5

**Количество детей с морфофункциональными отклонениями (II группа здоровья) составляет:**

2018 год	2019 год	2020 год

80,3%	83%	75,5%
-------	-----	-------

**Диспансерная группа (дети с хронической патологией):**

<b>2018</b>	<b>2019</b>	<b>2020</b>
<b>год</b>	<b>год</b>	<b>год</b>
9,3%	9,0%	4,1%

*Детей с нарушением состояния здоровья, вызванным адаптацией к ГБДОУ – нет.*

*Детей, функционально незрелых к обучению в школе - нет.*

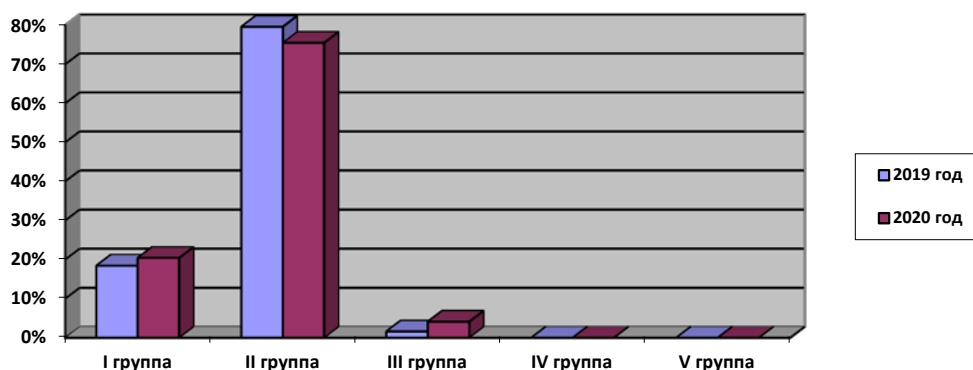
**Распределение по группам здоровья:**

Группа здоровья	2018-2019 учебный год		2019-2020 учебный год		2020-2021 учебный год	
	Количество	%	Количество	%	Количество	%
I	18	7,1%	16	6,4%	55	20,4%
II	211	82,9%	216	84,7%	204	75,5%
III	26	10%	23	8,9%	11	4,1%
IV	-	-	-	-	0	0%
<b>Всего:</b>	<b>255</b>	<b>100%</b>	<b>255</b>	<b>100%</b>	<b>270</b>	<b>100%</b>

*За 2020—2021 учебный год обеспечена безопасность пребывания детей в ГБДОУ, травм детей не зарегистрировано.*

Следует отметить наметившуюся тенденцию к снижению количества пропущенных дней (на одного ребенка) и количества случаев острой заболеваемости воспитанников детского сада.

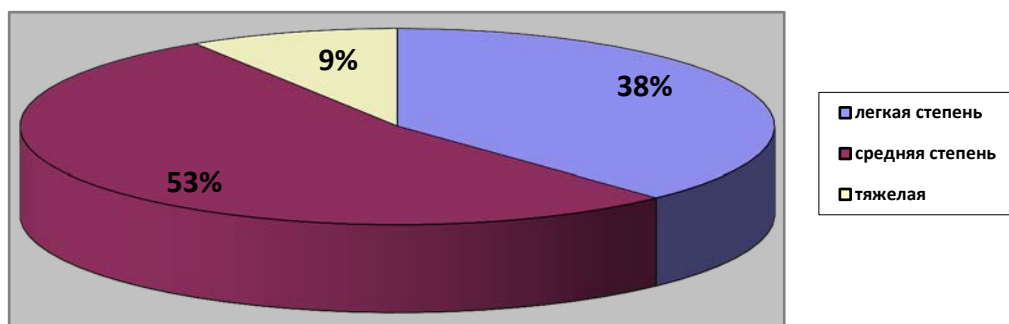
**Характеристика контингента воспитанников по группам здоровья.**



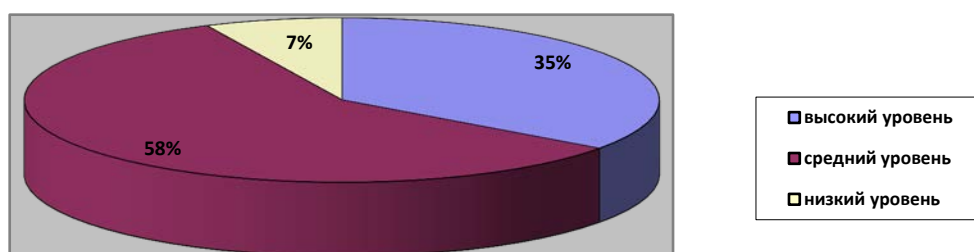
Подавляющее большинство воспитанников ГБДОУ детского сада № 108 Выборгского района Санкт-Петербурга имеют небольшие отклонения здоровья от возрастной физиологической нормы.

**Уровень адаптации вновь поступивших воспитанников**





### Готовность выпускников к обучению в школе



### Психологическая готовность к школе 2020год группы № 3, №12, №8 (52чел.)

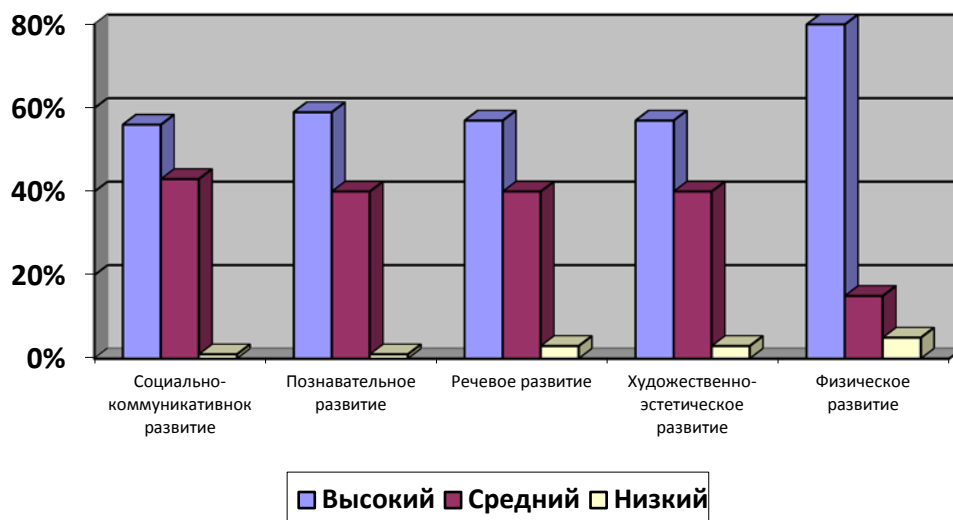
Параметры	Высокий ур. %		Средний ур. %		Низкий ур. %	
	Начало года	Конец года	Начало года	Конец года	Начало года	Конец года
Интеллектуальная готовность	35	<b>48</b>	64	<b>51</b>	1	<b>1</b>
Волевая готовность	10	<b>28</b>	47	<b>67</b>	43	<b>5</b>
Мотивационная готовность	16	<b>26</b>	46	<b>66</b>	38	<b>8</b>

В соответствии с полученными результатами можно сделать вывод: У большего количества детей наблюдался средний уровень развития психических познавательных процессов. Данные представлены в таблице и графике. Основные проблемы возникали при распределении и устойчивости внимания. Мышление детей находилось на среднем уровне, выделялись отдельные проблемы в обобщении и логических операциях. Память развита достаточно хорошо, но с отдельными детьми необходимо продолжить работу по развитию произвольного запоминания.

При работе с детьми подготовительной к школе группы выявлены следующие особенности: основные проблемы возникают в уровне внутренней мотивации к обучению и развитию позиции школьника и уровне развития коммуникативных навыков, нарушения взаимодействия и повышенной конфликтности друг с другом. В течение года будет регулярно проводиться работа в подгрупповой и индивидуальной форме, направленная на формирование психологической готовности к школьному обучению.

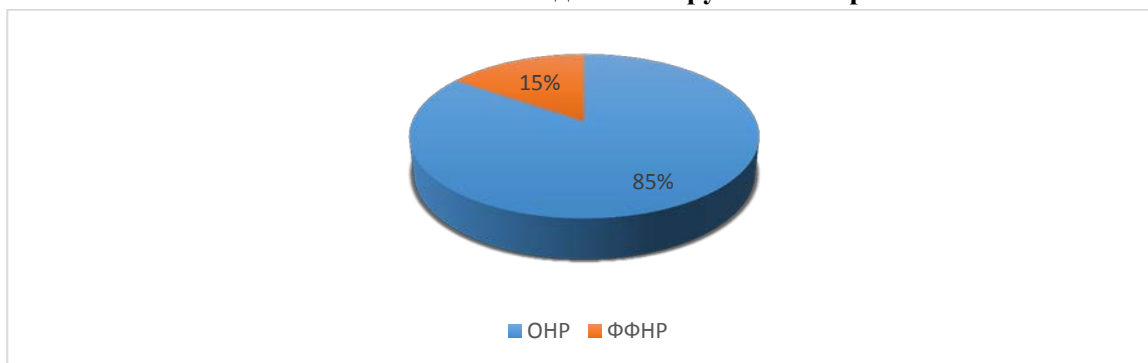
Представленные педагогом-психологом данные отражают позитивные изменения в подготовке детей к школьному обучению. Таким образом, анализируя диагностические данные готовности детей седьмого года жизни к школьному обучению, отмечаются устойчивые положительные показатели по всем компонентам психологической готовности.

### Уровень освоения выпускниками образовательной программы

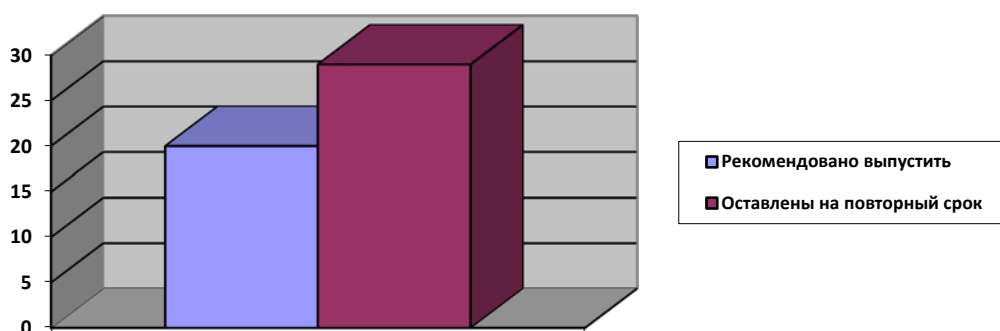


Мониторинг школьной готовности выпускников (воспитанников подготовительных групп), показал преимущественно высокий и средний уровень готовности детей к школе. Результаты педагогического анализа показывают преобладание детей с высоким и средним уровнями развития, что говорит об эффективности педагогического процесса в ДОУ.

### Результаты коррекционной логопедической работы Количественный состав детей с нарушениями речи.



### Результаты коррекционной логопедической работы



**Вывод:** Программы и технологии, реализуемые в ДОУ, обеспечивают целостность педагогического процесса. Содержание программ по разным направлениям развития ребёнка взаимосвязано, систематически осуществляется взаимопроникновение содержания деятельности

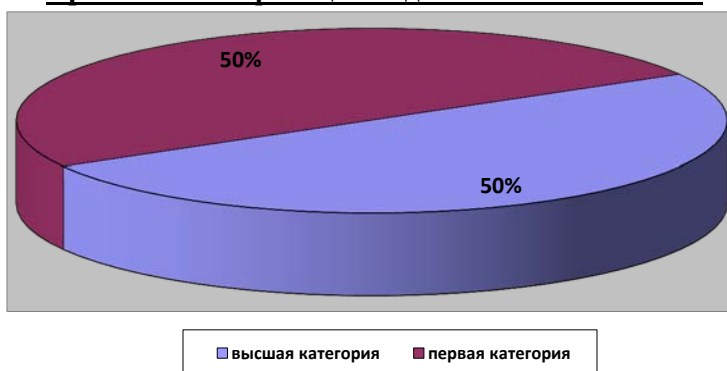
детей в непрерывной образовательной деятельности в соответствии с комплексно-тематическим планированием.

Используемые программы обеспечивают непрерывность педагогического процесса. Результаты проведенного педагогического мониторинга показали стабильный средний, с тенденцией к высокому, уровень качества образования, предоставляемого в ГБДОУ детском саду № 108 Выборгского района Санкт-Петербурга.

### 5. Оценка качества кадрового обеспечения.

На 31.12.2020 года дошкольное образовательное учреждение укомплектовано педагогами на 100% согласно штатному расписанию. В ГБДОУ детский сад № 108 Выборгского района Санкт-Петербурга работает трудоспособный, профессиональный коллектив, готовый к инновационным преобразованиям, реализации образовательных проектов, обладающий умением проектировать и достигать запланированного результата.

#### Уровень квалификации педагогического состава



#### Количество педагогов прошедших курсы повышения квалификации в 2020 году



#### Количество педагогов аттестованных в 2020 году



**Повышение квалификации  
педагогических работников, сотрудников и руководителя учреждения**

№ п/п	Ф.И.О.	Название курсов, организация проведения
1	Баричевская Александра Викторовна (воспитатель)	«Организация деятельности педагога ДОО (воспитателя, музыкального руководителя, педагога дополнительного образования) в условиях дистанционного образования, АНО ДПО «Аничков мост», октябрь 2020г., 72 часа
2	Бровина Наталья Владимировна (воспитатель)	«Составляющие ИКТ – компетентности работников системы образования» (модуль «Компьютерная графика и анимация в профессиональной деятельности педагога», модуль «Создание мультимедийного образовательного продукта – презентации. Основные элементы мультимедийного продукта», удостоверение 72 часа, ГБУ ДППО ЦПКС «Информационно-методический Центр» Выборгского района СПб. 28.09.2020-23.11.2020:
3	Бруслова Татьяна Валентиновна (воспитатель)	«Механизмы взаимодействия ДОО и семьи в интересах полноценного развития и воспитания детей на всех этапах дошкольного детства», удостоверение 72 часа, ООО «ЦНОИ», 30.11.2020.  "Педагогика раннего развития в соответствии с ФГОС дошкольного образования. Методики и образовательные технологии", удостоверение 72 часа, ООО «ЦНОИ», 31.03.2020
4	Ганичева Людмила Александровна (методист)	«Национальный проект «Образование». Поддержка семей, имеющих детей: специалист по организации, оказанию услуг психолого-педагогической, методической и консультативной помощи и реализующий информационно-просветительскую поддержку родителей, воспитывающих детей с разными образовательными потребностями», 72 часа, ООО «Центр непрерывного образования и инноваций», 02-16.03.2020  «Организация деятельности ответственного за профилактику дорожно-транспортного травматизма в дошкольной образовательной организации», 72 часа, ООО «Центр непрерывного образования и инноваций», 31.08.2020  «Методическое обеспечение и сопровождение дошкольного образования в условиях реализации федерального государственного образовательного стандарта дошкольного образования», 72 часа, ООО «Центр непрерывного образования и инноваций», 31.08.2020  "Управление дошкольной образовательной организацией в условиях осуществления образовательной деятельности с применением дистанционных образовательных технологий и (или) электронного обучения", 36 часов, СПбАППО, 12.10.2020
5	Гасилина Кристина Михайловна (воспитатель)	"Формирование готовности воспитанников к школьному обучению педагогами дошкольных образовательных организаций в соответствии с ФГОС дошкольного образования", 36 часов, ИМЦ Василеостровского района, 26.10.2020

6	Жукова Наталья Михайловна (воспитатель)	«Образование детей с ограниченными возможностями здоровья в условиях реализации ФГОС (инклюзивное образование)», 72 часа, ЦНОИИ, 31.08.2020
7	Журикова Елена Юрьевна  Старший воспитатель	"Педагогика раннего развития в соответствии с ФГОС дошкольного образования. Методики и образовательные технологии", ООО "ЦНОИ", 72 часа, 31.03.2020  "Механизмы взаимодействия ДОО и семьи в интересах полноценного развития и воспитания детей на всех этапах дошкольного детства", 72 часа, ООО «ЦНОИ», 30.11.2020  "Управление дошкольной образовательной организацией в условиях осуществления образовательной деятельности с применением дистанционных образовательных технологий и (или) электронного обучения", 36 часов, СПБАППО, 12.10.2020
8	Захарова Юлия Борисовна (воспитатель)	«Развитие профессиональной компетентности воспитателя дошкольной образовательной организации: организация деятельности в соответствии с требованиями ФГОС дошкольного образования и профессионального стандарта», удостоверение 144 ч., ООО «ЦНОИ», 02-30 ноября 2020
9	Ибрагимова Альфира Зуфаровна (воспитатель)	«Совершенствование работы воспитателей групп для детей с ОВЗ в контексте ФГОС ДО», 36 ч, ЗАО «Служба социальных программ «ВЕРА», 30.11 2020 по 08.12.2020 г.
10	Иванова Елена Геннадьевна, (воспитатель)	«Развитие профессиональной компетентности воспитателя дошкольной образовательной организации: организация деятельности в соответствии с требованиями ФГОС дошкольного образования и профессионального стандарта», удостоверение 144 ч., ООО «ЦНОИ», 02-30 ноября 2020
11	Иванова Юлия Гарриевна, (воспитатель)	«Развитие профессиональной компетентности воспитателя дошкольной образовательной организации: организация деятельности в соответствии с требованиями ФГОС дошкольного образования и профессионального стандарта», удостоверение 144 ч., ООО «ЦНОИ», 02-30 ноября 2020
12	Иванова Ирина Владимировна, инструктор по физической культуре	«Обеспечение условий для полноценного обучения и воспитания обучающихся с ОВЗ в организациях, осуществляющих образовательную деятельность по адаптированным основным общеобразовательным программам», 72 часа, ООО «Центр непрерывного образования и инноваций», октябрь 2020г.  «Инструктор по физической культуре: спортивно-массовая и культурно-оздоровительная работа в условиях реализации ФГОС дошкольного образования», 72 часа, ООО «Центр непрерывного образования и инноваций», ноябрь 2020г.

13	Ковалевская Ольга Владимировна (воспитатель)	<p>«Дошкольное образование: перспективы развития. Модуль: Актуальные тенденции развития дошкольного образования и концептуальные основы реализации ФГОС ДО. Модуль: Современные педагогические технологии как фактор повышения качества дошкольного образования в условиях реализации ФГОС ДО», 72 ч., 27.01.2020, ИМЦ Выборгского района СПб.</p> <p>«Коррекционно-развивающая работа воспитателя групп для детей с ОВЗ в условиях реализации ФГОС ДО», 72 ч, ЗАО «Служба социальных программ «ВЕРА», 09.11.2020 по 20.11.2020 г.</p> <p>«Компьютерная грамотность для работников системы образования», 72 часа, ИМЦ Выборгского района, 31.03.2020</p>
14	Ковалева Галина Николаевна (воспитатель)	«Развитие профессиональной компетентности воспитателя дошкольной образовательной организации: организация деятельности в соответствии с требованиями ФГОС дошкольного образования и профессионального стандарта», удостоверение 144 ч., ООО «ЦНОИ», 02-30 ноября 2020
15	Котова Татьяна Леонидовна учитель – логопед	«Технологии коррекции нарушений речи у детей», ГБУ ДПО СПб АППО, 72 часа, 05.03.2020
16	Крафт Ольга Анатольевна педагог-психолог	«Дошкольное образование: перспективы развития. Модуль: Актуальные тенденции развития дошкольного образования и концептуальные основы реализации ФГОС ДО. Модуль: Современные педагогические технологии как фактор повышения качества дошкольного образования в условиях реализации ФГОС ДО», 72 ч., 27.01.2020, ИМЦ Выборгского района СПб
17	Кулешова Татьяна Георгиевна музыкальный руководитель	<p>"Реализация содержания дошкольного образования в контексте ФГОС ДО" в объеме 72 уч. Часа, АНО ДПО "Аничков мост", 14.04.2020</p> <p>"Обеспечение условий для полноценного обучения и воспитания обучающихся с ОВЗ в организациях, осуществляющих образовательную деятельность по адаптированным основным общеобразовательным программам", 72 часа, ООО «ЦНОИ», 30.10.2020</p>
18	Лаврова Виктория Алексеевна (воспитатель)	« <b>Составляющие ИКТ – компетентности работников системы образования</b> » (модуль «Компьютерная графика и анимация в профессиональной деятельности педагога», модуль «Создание мультимедийного образовательного продукта – презентации. Основные элементы мультимедийного продукта», удостоверение 72 часа, ГБУ ДППО ЦПКС «Информационно-методический Центр» Выборгского района СПб. 28.09.2020-23.11.2020
19	Лаптинова Юлия Леонидовна (воспитатель)	<p>«Образование детей с ограниченными возможностями здоровья в условиях реализации ФГОС (инклюзивное образование) в объеме 72 ч, ООО «Центр непрерывного образования и инноваций», 31.03.2020</p> <p>«Единое образовательное пространство пяти образовательных областей ФГОС ДО: речевое, познавательное, художественно – эстетическое, социально – коммуникативное, физическое развитие дошкольника» в объеме 72 ч, 16.11-30.11.2020</p>

20	Ли Элла Вячеславовна (воспитатель)	«Развитие профессиональной компетентности воспитателя дошкольной образовательной организации: организация деятельности в соответствии с требованиями ФГОС дошкольного образования и профессионального стандарта», удостоверение 144 ч., ООО «ЦНОИ», 02-30 ноября 2020
21	Петрова Елена Викторовна (воспитатель)	«Развитие профессиональной компетентности воспитателя дошкольной образовательной организации: организация деятельности в соответствии с требованиями ФГОС дошкольного образования и профессионального стандарта», удостоверение 144 ч., ООО «ЦНОИ», 02-30 ноября 2020
22	Радомская Марина Николаевна учитель-логопед	«Компьютерная грамотность для работников системы образования», ИМЦ Выборгского района Санкт-Петербурга, (72ч.), 31.03.2020
23	Ревенко Елена Владимировна (воспитатель)	«Образование детей с ограниченными возможностями здоровья в условиях реализации ФГОС (инклюзивное образование)», 72 часа, ОООЦНОИ, 31.08.2020 «Нейропсихологические технологии в профилактике речевых нарушений у детей младенческого и раннего возраста», 108 час., АНО «НИИДПО», Москва, 21.08.2020
24	Симушкина Светлана Владимировна (воспитатель)	«Механизмы взаимодействия ДОО и семьи в интересах полноценного развития и воспитания детей на всех этапах дошкольного детства», удостоверение 72 часа, ООО «ЦНОИ», 30.11.2020. "Педагогика раннего развития в соответствии с ФГОС дошкольного образования. Методики и образовательные технологии", удостоверение 72 часа, ООО «ЦНОИ», 31.03.2020
25	Фёдорова Евгения Геннадьевна музыкальный руководитель	"Реализация содержания дошкольного образования в контексте ФГОС ДО" в объеме 72 уч. Часа, АНО ДПО "Аничков мост", 14.04.2020
26	Филимонова Галина Александровна (воспитатель)	«Развитие профессиональной компетентности воспитателя дошкольной образовательной организации: организация деятельности в соответствии с требованиями ФГОС дошкольного образования и профессионального стандарта», удостоверение 144 ч., ООО «ЦНОИ», 02-30 ноября 2020
27	Цирулик Наталия Ивановна (воспитатель)	«Особенности организации образования детей с ограниченными возможностями здоровья в условиях дошкольной образовательной организации», 72 часа, ЦНОИИ, 16.10.2020 по 30.10.2020.
28	Шпаковская Оксана Владимировна (воспитатель)	«Дошкольное образование: перспективы развития. Модуль: Актуальные тенденции развития дошкольного образования и концептуальные основы реализации ФГОС ДО. Модуль: Современные педагогические технологии как фактор повышения качества дошкольного образования в условиях реализации ФГОС ДО», 72 ч., 27.01.2020, ИМЦ Выборгского района СПб «Реализация образовательных программ с применением электронного обучения и дистанционных образовательных технологий», 36 часов, ООО «Центр непрерывного образования и инноваций», ноябрь 2020г.

В 2020 году в ходе организационной методической работы с кадрами в детском саду было проведены педагогические советы согласно графику.

Для обеспечения работы с молодыми педагогами в детском саду используется наставничество. Опытные воспитатели оказывают практическую помощь коллегам, проводят открытые показы разных видов деятельности.

**Вывод:** образовательное учреждение полностью укомплектовано педагогическими кадрами. Педагогические кадры своевременного проходят курсы повышения квалификации. Педагоги своевременно проходят аттестацию с присвоением квалификационной категории. Участвуют в конкурсах. Однако следует отметить пассивность педагогического состава в отношении участия в конкурсах различных уровней.

## **6. Оценка учебно-методического и библиотечно-информационного обеспечения.**

При построении развивающей предметно-пространственной среды групп ГБДОУ детский сад № 108 Выборгского района Санкт-Петербурга педагогами учитываются различные факторы: возраст и гендерный состав детей группы, их потребности и интересы, требования образовательной программы ГБДОУ детский сад № 108 Выборгского района Санкт-Петербурга, методические разработки, нормы СанПиН и ФГОС ДО.

### **Программно-методического обеспечение:**

Методическая работа в ГБДОУ детский сад № 108 Выборгского района Санкт-Петербурга осуществляется по нескольким направлениям работы:

- оказание методической помощи педагогам в работе по современным требованиям к содержанию и методам воспитания и обучения, реализуемым в ГБДОУ;
- ознакомление членов педагогического коллектива с новыми программами и технологиями обучения, воспитания;
- изучение уровня профессиональной подготовки педагогов, их потребностей, затруднений;
- обучение педагогов;
- анализ результатов воспитательно-образовательной работы, разработка предложений по улучшению образовательной деятельности ГБДОУ детский сад № 108 Выборгского района Санкт-Петербурга;
- подготовка педагогов к аттестации;
- изучение, обобщение передового педагогического опыта;
- создание информационных банков;

### **Информационное обеспечение образовательного процесса:**

Инновационная программа дошкольного образования «От рождения до школы» под редакцией Н.Е.Вераксы, Т.С.Комаровой, Э.М. Дорозеевой, 2020г.

### **Методические пособия.**

#### **Примерное комплексно-тематическое планирование к программе «От рождения до школы»:**

*Младшая группа (3–4 года) /* Ред.-сост. В. А. Вилунова

Примерное комплексно-тематическое планирование к программе «От рождения до школы»:

*Средняя группа (4–5 лет) /* Ред.-сост. А. А. Бывшева

Примерное комплексно-тематическое планирование к программе «От рождения до школы»: *Старшая группа (5–6 лет) /* Ред.-сост. А. А.

Примерное комплексно-тематическое планирование к программе «От рождения до школы»:

*Подготовительная к школе группа (6–7 лет) /* Ред.-сост. В. А. Вилунова .

### **Методические пособия.**

- Куцакова Л. В. Трудовое воспитание в детском саду: Для занятий с детьми 3–7 лет.
- Формирование основ безопасности Методические пособия Белая К. Ю.
- Формирование основ безопасности у дошкольников (3–7 лет).



- Саулина Т. Ф. Знакомим дошкольников с правилами дорожного движения (3–7 лет).
- Буре Р. С. Социально-нравственное воспитание дошкольников (3–7 лет). Петрова В. И., Стульник Т. Д. Этические беседы с детьми 4–7 лет.
- Губанова Н. Ф. Развитие игровой деятельности. Средняя группа. (4–5 лет).
- Губанова Н. Ф. Развитие игровой деятельности. Старшая группа. (5–6 лет) (готовится к печати).
- Губанова Н. Ф. Развитие игровой деятельности. Подготовительная к школе группа (6–7 лет) (готовится к печати).
- Веракса Н. Е., Веракса А. Н. Проектная деятельность дошкольников.
- Веракса Н. Е., Галимов О. Р. Познавательно-исследовательская деятельность дошкольников (4–7 лет).
- Крашенинников Е. Е., Холодова О. Л. Развитие познавательных способностей дошкольников (5–7 лет).
- Павлова Л. Ю. Сборник дидактических игр по ознакомлению с окружающим миром (3–7 лет).
- Пензулаева Л.И. Физическое развитие детей дошкольного возраста. Физкультурные занятия в детском саду (конспекты занятий 3 - 7 лет)
- Метлина Л.С. Математика в детском саду

#### **Наглядно-дидактические пособия:**

- Бордачева И. Ю. Безопасность на дороге: Плакаты для оформления родительского уголка в ДОУ. Серия «Играем в сказку»: «Репка»; «Теремок»; «Три медведя»; «Три поросенка». Веракса Н. Е., Веракса А. Н.
- Дыбина О. В. Ознакомление с предметным и социальным окружением: Младшая группа (3–4 года) (готовится к печати).
- Дыбина О. В. Ознакомление с предметным и социальным окружением: Средняя группа (4–5 лет).
- Дыбина О. В. Ознакомление с предметным и социальным окружением: Старшая группа (5–6 лет).
- Дыбина О. В. Ознакомление с предметным и социальным окружением: Подготовительная к школе группа (6–7 лет).
- Гербова В. В. Развитие речи в детском саду: Вторая группа раннего возраста (2–3 года).
- Гербова В. В. Развитие речи в детском саду: Младшая группа (3–4 года).
- Гербова В. В. Развитие речи в детском саду: Средняя группа (4–5 лет).
- Гербова В. В. Развитие речи в детском саду: Старшая группа (5–6 лет).
- Гербова В. В. Развитие речи в детском саду: Подготовительная к школе группа (6–7 лет).
- Комарова Т. С. Детское художественное творчество. Для работы с детьми 2–7 лет.
- Комарова Т. С. Изобразительная деятельность в детском саду. Младшая группа (3–4 года).
- Комарова Т. С. Изобразительная деятельность в детском саду. Средняя группа (4–5 лет).
- Комарова Т. С. Изобразительная деятельность в детском саду. Старшая группа (5–6 лет).
- Комарова Т. С. Изобразительная деятельность в детском саду. Подготовительная к школе группа (6–7 лет).
- Комарова Т. С. Развитие художественных способностей дошкольников.

#### **Материально-техническая база:**

Материалы и оборудование отвечают гигиеническим, эстетическим и педагогическим требованиям и подобраны для игровой, продуктивной, познавательно-исследовательской, коммуникативной, трудовой, музыкально-художественной деятельности. В дошкольном учреждении создана материально-техническая база для жизнеобеспечения и развития детей, ведется систематическая работа по созданию предметно-развивающей среды. Здание детского сада светлое, имеется центральное отопление, вода, канализация, сантехническое оборудование в удовлетворительном состоянии. В четырех групповых комнатах имеются отдельные спальни.

В детском саду имеются:

групповые помещения – 12

спальни – 4

кабинет заведующего – 1

методический кабинет – 2

музыкальный зал – 1  
 физкультурный зал – 1  
 пищеблок – 1  
 прачечная – 1  
 медицинский кабинет – 1

При создании предметно-пространственной развивающей среды воспитатели учитывают возрастные, индивидуальные особенности детей своей группы. Оборудованы групповые комнаты, включающие игровые, познавательные, обеденные уголки. Группы постепенно пополняются современным игровым оборудованием, современными информационными стендами. Предметная среда всех помещений оптимально насыщена, выдержана мера «необходимого и достаточного» для каждого вида деятельности, представляет собой «поисковое поле» для ребенка, стимулирующее процесс его развития, саморазвития и социализации. В группах созданы условия для разных видов детской деятельности: игровой, изобразительной, познавательно-исследовательской, конструктивной, театрализованной и др. Созданная развивающая среда открывает нашим воспитанникам весь спектр возможностей, направляет усилия детей на эффективное использование отдельных ее элементов. Организованная в ДОО предметно-пространственная развивающая среда инициирует познавательную и творческую активность детей, предоставляет ребенку свободу выбора форм активности, обеспечивает содержание разных форм детской деятельности, безопасна и комфорта, соответствует интересам, потребностям и возможностям каждого ребенка, обеспечивает гармоничное отношение ребенка с окружающим миром

Предметно-пространственная развивающая среда ГБДОУ детского сада № 108 Выборгского района Санкт-Петербурга соответствует основным и дополнительным программам, построена с учетом возрастных и индивидуальных особенностей воспитанников.

Лицензионный норматив по площади на одного воспитанника в соответствии с требованиями выдерживается.

<b>Развивающая предметно-пространственная среда ГБДОУ детский сад № 108 Выборгского района Санкт-Петербурга</b>	
<b>Вид помещения</b> Функциональное использование	<b>Оснащение</b>
<b>Групповые комнаты (12 групп)</b> • Организованная образовательная деятельность • Образовательная деятельность в ходе режимных моментов • Самостоятельная образовательная деятельность • Индивидуальная работа с детьми	<ul style="list-style-type: none"> <li>• Детская мебель для практической деятельности</li> <li>• Книжный уголок</li> <li>• Уголок по развитию речи</li> <li>• Уголок для изобразительной детской деятельности</li> <li>• Уголок для сюжетно-ролевых игр</li> <li>• Уголок экспериментирования и природы</li> <li>• Конструкторы различных видов</li> <li>• Головоломки, мозаики, пазлы, настольно-печатные игры, лото</li> <li>• Развивающие игры по формированию элементарных математических представлений , на развитие логического мышления</li> <li>• Различные виды театров</li> <li>• Физкультурный уголок</li> <li>• Уголок безопасности</li> <li>• Музыкальный уголок</li> <li>• Центр искусств (кроме ясельных групп)</li> <li>• Центр психологической разгрузки (песочная терапия)</li> </ul>
<b>Спальное помещение</b> • Дневной сон	<ul style="list-style-type: none"> <li>• Спальная мебель</li> <li>• Физкультурное оборудование</li> </ul>

<ul style="list-style-type: none"> <li>• Игровая деятельность</li> <li>• Гимнастика после сна</li> </ul>	<p>для гимнастики после сна: ребристая дорожка, массажные коврики и мячи, резиновые кольца и кубики</p>
<p><b>Раздевальная комната</b></p> <ul style="list-style-type: none"> <li>• Информационно-просветительская работа с родителями</li> </ul>	<ul style="list-style-type: none"> <li>• Информационный уголок</li> <li>• Выставки детского творчества</li> <li>• Наглядно-информационный материал для родителей</li> <li>• Детские шкафчики для раздевания</li> </ul>
<p><b>Методический кабинет</b></p> <ul style="list-style-type: none"> <li>• Осуществление методической помощи педагогам</li> <li>• Организация консультаций, семинаров, педагогических советов</li> <li>• Выставка дидактических и методических материалов для организации работы с детьми по различным направлениям развития</li> <li>• Выставка изделий народно-прикладного искусства</li> </ul>	<ul style="list-style-type: none"> <li>• Библиотека педагогической и методической литературы</li> <li>• Библиотека периодических изданий</li> <li>• Пособия для образовательной деятельности</li> <li>• Опыт работы педагогов</li> <li>• Материалы консультаций, семинаров, семинаров-практикумов</li> <li>• Материалы для подготовки педагогов к аттестации</li> <li>• Демонстрационный, раздаточный материал для занятий с детьми</li> <li>• Иллюстративный материал</li> <li>• Изделия народных промыслов: Дымково, Городец, Гжель, Хохлома, Палех, Жостово, матрешки, Богородские игрушки</li> <li>• Скульптуры малых форм (глина, дерево)</li> <li>• Игрушки, муляжи, гербарии, коллекции семян растений</li> </ul>
<p><b>Музыкально-физкультурный зал</b></p> <p>*Совместная образовательная деятельность с детьми по физической культуре</p> <p>*Совместная образовательная деятельность с детьми по музыкальному развитию</p> <ul style="list-style-type: none"> <li>• Индивидуальные занятия</li> <li>• Тематические досуги</li> <li>• Развлечения</li> <li>• Театральные представления</li> <li>• Праздники и утренники</li> <li>• Родительские собрания и прочие мероприятия для родителей</li> </ul>	<ul style="list-style-type: none"> <li>• Библиотека методической литературы, сборники нот</li> <li>• Шкаф для используемых пособий, игрушек, атрибутов и прочего материала</li> <li>• Музыкальный центр</li> <li>• Пианино</li> <li>• Видеомагнитофон</li> <li>• Проектор</li> <li>• Телевизор</li> <li>• Разнообразные музыкальные инструменты для детей</li> <li>• Подборка аудио- и видеокассет с музыкальными произведениями</li> <li>• Различные виды театров</li> <li>• Ширма для кукольного театра</li> <li>• Детские и взрослые костюмы</li> <li>• Детские хохломские стулья и столы</li> <li>• Спортивное оборудование для выполнения основных видов движений</li> <li>• Гимнастические скамейки</li> <li>• Атрибуты для общеразвивающих упражнений</li> <li>• Мячи разного вида</li> <li>• Спортивные игры</li> <li>• Мини-батут</li> <li>• Сухой бассейн</li> </ul>

**Укрепление материально-технической базы****Приобретено в 2020 году за счет средств бюджета (в руб.):**

№ п/п	Реестровый номер закупки	Предмет закупки	Подрядчик	Дата размещения закупки	Дата исполнения закупки	Стоимость закупки
1	4617219P00016	Выполнение работ по техническому обслуживанию узла учета тепловой энергии (УУТЭ), теплового центра (ТЦ), с подготовкой и предъявлением системы центрального отопления и теплового центра к отопительному сезону 2020 году для ГБДОУ 108 Выборгского района Санкт-Петербурга	Общество с ограниченной ответственностью «Мид»	24.12.2019	31.12.2020	116 300,00 RUB
2	4617219P00020	Услуги по приёму, контролю и передаче "тревожных сообщений" от кнопки тревожной сигнализации (КТС) установленных на объекте на пульте централизованного наблюдения (ПЦН) с последующей передачей на автоматизированные рабочие места (АРМ) в 2020 для ГБДОУ детский сад № 108 Выборгского района Санкт-Петербурга	ОБЩЕСТВО С ОГРАНИЧЕННОЙ ОТВЕТСТВЕННОСТЬЮ "ОХРАННАЯ ОРГАНИЗАЦИЯ "РОСОХРАНА"	27.12.2019	31.12.2020	51 408,00 RUB
3	4617219P00024	Услуги по техническому обслуживанию и текущему ремонту кнопки тревожной сигнализации (КТС) и приемно-передающего устройства тревожной сигнализации в здании ГБДОУ детский сад № 108 Выборгского района Санкт-Петербурга в 2020 году	ОБЩЕСТВО С ОГРАНИЧЕННОЙ ОТВЕТСТВЕННОСТЬЮ "ОХРАННАЯ ОРГАНИЗАЦИЯ "РОСОХРАНА"	27.12.2019	31.12.2020	24 000,00 RUB
4	4617219P00021	Выполнение комплекса работ по техническому обслуживанию технологического (электротеплового, электромеханического, холодильного и прачечного) оборудования находящегося на балансе ГБДОУ детский сад № 108 Выборгского района Санкт-Петербурга в 2020 году	Акционерное общество «ВЫЗОВ»	27.12.2019	31.12.2020	57 460,00 RUB
5	4617219P00017	Оказание услуг по дератизации и дезинсекции в помещениях ГБДОУ детский сад № 108 Выборгского района Санкт-Петербурга в 2020 году	Акционерное общество "Станция профилактической дезинфекции"	26.12.2019	31.12.2020	9 090,75 RUB
6	4617219P00026	Оказание услуг по техническому и аварийному обслуживанию наружного газопровода, газового оборудования здания в ГБДОУ детский сад № 108 в 2020 году	Общество с ограниченной ответственностью "ПетербургГаз"	27.12.2019	31.12.2020	17 008,00 RUB
7	4617219P00022	Работы по техническому обслуживанию вентиляционных каналов и газоходов в здании ГБДОУ детский сад № 108 Выборгского района Санкт-Петербурга в 2020 году	Общество с ограниченной ответственностью "Трубочист"	27.12.2019	31.12.2020	13 116,35 RUB
8	4617219P00025	Услуги связи проводного радиовещания в ГБДОУ детский сад № 108 Выборгского района Санкт-Петербурга в 2020 году	«Санкт-Петербургские сети вещания и оповещения» Ордена Трудового Красного Знамени Федерального государственного унитарного	27.12.2019	31.12.2020	12 384,00 RUB

			предприятия «Российские сети вещания и оповещения»			
9	4617219P00027	Услуги по установке и настройке обновленной версии программного продукта "Вижен-Софт: Питание в детском саду 2020" для ГБДОУ детский сад № 108 Выборгского района Санкт-Петербурга	Общество с ограниченной ответственностью "Вижен-Софт"	27.12.2019	31.12.2020	12 000,00 RUB
10	4617219P00018	Выполнение работ по техническому обслуживанию и проверке технического состояния внутреннего противопожарного водопровода с проведением испытаний на напор, водоотдачу и перемотку пожарных рукавов на новый шов (ВППВ) в ГБДОУ детский сад №108 Выборгского района Санкт-Петербурга в 2020 году	Общество с ограниченной ответственностью "ВЗЛЕТ"	26.12.2019	31.12.2020	11 024,48 RUB
11	4617219P00023	Оказание услуг по комплексному системному и техническому обслуживанию автоматизированных рабочих мест (АРМ) для ГБДОУ детский сад № 108 Выборгского района Санкт-Петербурга в 2020 году	Общество с ограниченной ответственностью "Альтаир"	27.12.2019	31.12.2020	30 000,00 RUB
12	2780214136919000010	Оказание услуг по физической охране, обеспечению контрольно-пропускного режима и сохранности имущества в ГБДОУ детский сад № 108 Выборгского района Санкт-Петербурга в 2020 году	ОБЩЕСТВО С ОГРАНИЧЕННОЙ ОТВЕТСТВЕННОСТЬЮ "ОХРАННОЕ ПРЕДПРИЯТИЕ "ЛЕКУРГ"	27.12.2019	31.12.2020	1 800 720,00 RUB
13	4617219P00033	Оказание образовательных услуг по программе "Безопасная эксплуатация электроустановок потребителей" сотрудникам ГБДОУ детский сад № 108 Выборгского района Санкт-Петербурга в 2020 году	Частное образовательное учреждение дополнительного профессионального образования "Научно-технический центр "Аксиома Электро"	30.12.2019	31.12.2020	4 000,00 RUB
14	4617219P00031	Оказание образовательных услуг по программе "Техническая эксплуатация тепловых энергоустановок" сотрудникам ГБДОУ детский сад № 108 Выборгского района Санкт-Петербурга в 2020 году	Частное образовательное учреждение дополнительного профессионального образования "Научно-технический центр "Аксиома Электро"	30.12.2019	31.12.2020	8 000,00 RUB
15	4617219P00032	Оказание образовательных услуг по программе "Эксплуатация газопроводов и газового оборудования административных общественных и бытовых зданий" сотрудникам ГБДОУ детский сад № 108 Выборгского района Санкт-Петербурга в 2020 году	Частное образовательное учреждение дополнительного профессионального образования "Научно-технический центр "Аксиома Электро"	30.12.2019	31.12.2020	2 400,00 RUB
16	4617219P00029	Услуги по вывозу твердых бытовых отходов (ТБО) с контейнерной площадки жилого дома по адресу: пр. Раевского, дом 11, вынесенный мусор из ГБДОУ детский сада № 108 Выборгского района Санкт-Петербурга в 2020 году	ОБЩЕСТВО С ОГРАНИЧЕННОЙ ОТВЕТСТВЕННОСТЬЮ "ЖИЛКОМСЕРВИС №1 ВЫБОРГСКОГО РАЙОНА"	27.12.2019	31.12.2020	113 392,20 RUB
17	4617219P00019	Оказание услуг по обеспечению функционирования элементов системы	ОБЩЕСТВО С ОГРАНИЧЕННОЙ	27.12.2019	31.12.2020	75 000,00 RUB

		передачи информации "Централизованная автоматическая система передачи информации и извещений (СПИ ЦАСПИ) для ГБДОУ детский сад № 108 Выборгского района Санкт-Петербурга в 2020 году	ОТВЕТСТВЕННОСТЬ Ю «ЦЕНТР БЕЗОПАСНОСТИ «ОХРАНА ПОМЕЩЕНИЙ»			
18	4617219P00036	Оказание услуг по проведению профилактического медицинского осмотра, лабораторных исследований и санминимума сотрудников ГБДОУ детский сад № 108 Выборгского района Санкт-Петербурга в 2020 году	ООО "Исток"	30.12.2019	31.12.2020	121 670,00 RUB
19	4617219P00034	Выполнение работ по техническому обслуживанию внутренних инженерных сетей в здании ГБДОУ детский сад № 108 Выборгского района Санкт-Петербурга по адресу: Санкт-Петербург, Светлановский пр., д. 55, корпус 2, литера А в 2020 году	ОБЩЕСТВО С ОГРАНИЧЕННОЙ ОТВЕТСТВЕННОСТЬЮ "РЕМСТРОЙСЕРВИС"	30.12.2019	31.12.2020	62 247,36 RUB
20	4617220P00012	Закупка мягкого инвентаря для нужд ГБДОУ детский сад № 108 Выборгского района Санкт-Петербурга в 2020 году	ООО "ТДК"	26.10.2020	31.12.2020	29 125,00 RUB
21	278021413692000001	Выполнение текущих ремонтных работ в здании ГБДОУ детский сад № 108 Выборгского района в 2020 году	ОБЩЕСТВО С ОГРАНИЧЕННОЙ ОТВЕТСТВЕННОСТЬЮ "МК ФАВОРИТ"	30.03.2020	31.12.2020	1653 000,00 RUB
22	2780214136919000011	Оказание услуг связи для нужд ГБДОУ детский сад № 108 Выборгского района Санкт-Петербурга в 2020 году	САНКТ-ПЕТЕРБУРГСКОЕ ГОСУДАРСТВЕННОЕ УНИТАРНОЕ ПРЕДПРИЯТИЕ "АВТОМАТИЧЕСКАЯ ТЕЛЕФОННАЯ СТАНЦИЯ СМОЛЬНОГО"		31.12.2020	28 425,60 RUB
23	2780214136919000012	Оказание услуг связи (передачи данных и телематических услуг в сети Интернет) для нужд ГБДОУ детский сад № 108 Выборгского района Санкт-Петербурга в 2020 году	САНКТ-ПЕТЕРБУРГСКОЕ ГОСУДАРСТВЕННОЕ УНИТАРНОЕ ПРЕДПРИЯТИЕ "АВТОМАТИЧЕСКАЯ ТЕЛЕФОННАЯ СТАНЦИЯ СМОЛЬНОГО"		31.12.2020	36 000,00 RUB
24	4617219P00028	Оказание услуг по выполнению бактериологических, паразитологических, санитарно- и физико-химических лабораторных исследований по программе производственного контроля для нужд ГБДОУ детский сад № 108 Выборгского района Санкт-Петербурга в 2020 году	ФЕДЕРАЛЬНОЕ БЮДЖЕТНОЕ УЧРЕЖДЕНИЕ ЗДРАВООХРАНЕНИЯ "ЦЕНТР ГИГИЕНЫ И ЭПИДЕМИОЛОГИИ В ГОРОДЕ САНКТ-ПЕТЕРБУРГ"	27.12.2019	31.12.2020	70 444,39 RUB
25	4617219P00035	Выполнение работ по техническому обслуживанию системы вентиляции в здании ГБДОУ детский сад № 108 Выборгского района Санкт-Петербурга в 2020 году	ОБЩЕСТВО С ОГРАНИЧЕННОЙ ОТВЕТСТВЕННОСТЬЮ "ОГНЕЗАЩИТА"	30.12.2019	31.12.2020	24 300,00 RUB
26	4617220P00001	Оказание услуг по обеспечению функционирования комплексных систем обеспечения безопасности в ГБДОУ детский сад №108 комбинированного вида Выборгского района Санкт-Петербурга по	Закрытое акционерное общество "Пожарно-технический центр"		31.12.2020	34 519,73 RUB

		адресу: Санкт-Петербург, Светлановский пр., д. 55, к. 2, лит. А в январе-марте 2020 года				
27	4617220P00002	Оказание услуг по вывозу твердых бытовых отходов с контейнерной площадки жилого дома по адресу: пр. Раевского, дом 11, вынесенный мусор из ГБДОУ детский сад № 108 Выборгского района Санкт-Петербурга с 01.09.2020 по 31.12.2020	ОБЩЕСТВО С ОГРАНИЧЕННОЙ ОТВЕТСТВЕННОСТЬЮ "ЖИЛКОМСЕРВИС №1 ВЫБОРГСКОГО РАЙОНА"		31.12.2020	72 285,96 RUB
28	4617220P00003	Поставка хозяйственных товаров для нужд ГБДОУ детский сад № 108 Выборгского района Санкт-Петербурга в 2020 году	ОБЩЕСТВО С ОГРАНИЧЕННОЙ ОТВЕТСТВЕННОСТЬЮ "ТД ОЛИВИЯ"		31.12.2020	14 508,46 RUB
29	278021413692000002	Оказание услуг по формированию и предоставлению продуктовых наборов воспитанникам государственного бюджетного дошкольного образовательного учреждения детский сад № 108 комбинированного вида Выборгского района Санкт-Петербурга, в рамках реализации постановления Правительства Санкт-Петербурга от 13.03.2020 № 121 "О мерах по противодействию распространению в Санкт-Петербурге новой коронавирусной инфекции (COVID-19)"	ОБЩЕСТВО С ОГРАНИЧЕННОЙ ОТВЕТСТВЕННОСТЬЮ "БАЗА "МАРИЯ"		31.12.2020	221 300,10 RUB
30	4617220P00005	Оказание услуг по обеспечению функционирования комплексных систем обеспечения безопасности (КСОБ) в ГБДОУ детский сад № 108 комбинированного вида Выборгского района Санкт-Петербурга по адресу: Санкт-Петербург, Светлановский пр., д. 55, к. 2, лит.	ЗАКРЫТОЕ АКЦИОНЕРНОЕ ОБЩЕСТВО "ПОЖАРНО-ТЕХНИЧЕСКИЙ ЦЕНТР"	27.04.2020	31.12.2020	11 506,58 RUB
31	278021413692000003	Оказание услуг по формированию и предоставлению продуктовых наборов воспитанникам государственного бюджетного дошкольного образовательного учреждения детский сад № 108 комбинированного вида Выборгского района Санкт-Петербурга, в рамках реализации постановления Правительства Санкт-Петербурга от 13.03.2020 № 121 "О мерах по противодействию распространению в Санкт-Петербурге новой коронавирусной инфекции (COVID-19)"	ОБЩЕСТВО С ОГРАНИЧЕННОЙ ОТВЕТСТВЕННОСТЬЮ "БАЗА "МАРИЯ"		31.12.2020	806 978,70 RUB
32	278021413692000005	Поставка мебели для нужд ГБДОУ детский сад № 108 Выборгского района Санкт-Петербурга, расположенного по адресу: Санкт-Петербург, Светлановский проспект, д. 55, корпус 2, литера А в 2020 году.	ОБЩЕСТВО С ОГРАНИЧЕННОЙ ОТВЕТСТВЕННОСТЬЮ "АВЕТА"		31.12.2020	240 883,60 RU
33	278021413692000004	Оказание услуг по обеспечению функционирования комплексных систем обеспечения безопасности в Санкт-Петербургском государственном бюджетном дошкольном образовательном учреждении детский сад № 108 комбинированного вида Выборгского района Санкт-Петербурга, по адресу: Светлановский проспект, дом 55, корпус 2, литера А в 2020 году.	ОБЩЕСТВО С ОГРАНИЧЕННОЙ ОТВЕТСТВЕННОСТЬЮ "ВЗЛЁТ"		31.12.2020	115 833,49 RUB
34	278021413692000006	Оказание услуг по формированию и предоставлению продуктовых наборов воспитанникам государственного	ОБЩЕСТВО С ОГРАНИЧЕННОЙ ОТВЕТСТВЕННОСТЬЮ		31.12.2020	615 388,30 RUB

		бюджетного дошкольного образовательного учреждения детский сад № 108 комбинированного вида Выборгского района Санкт-Петербурга, в рамках реализации постановления Правительства Санкт-Петербурга от 13.03.2020 № 121 "О мерах по противодействию распространению в Санкт-Петербурге новой коронавирусной инфекции (COVID-19)"	Ю "БАЗА "МАРИЯ"			
35	4617220P00006	Поставка медицинского изделия облучатель-рециркулятор ультрафиолетовый бактерицидный настенный (ОРУБп-3-5 "КРОНТ (Дезар-5) для нужд ГБДОУ детский сад № 108 Выборгского района Санкт-Петербурга в 2020г.	ОБЩЕСТВО С ОГРАНИЧЕННОЙ ОТВЕТСТВЕННОСТЬЮ "СКАНДИМЕД"		31.12.2020	99 000,00 RUB
36	4617220P00007	Закупка дезинфицирующих средств для нужд ГБДОУ детский сад № 108 Выборгского района Санкт-Петербурга в 2020г.	ОБЩЕСТВО С ОГРАНИЧЕННОЙ ОТВЕТСТВЕННОСТЬЮ "ТД ОЛИВИЯ"	05.08.2020	31.12.2020	3 851,98 RUB
37	4617220P00008	Поставка продуктов питания для ГБДОУ детский сад № 108 Выборгского района Санкт-Петербурга	ОБЩЕСТВО С ОГРАНИЧЕННОЙ ОТВЕТСТВЕННОСТЬЮ "БАЗА "МАРИЯ"	15.09.2020	31.12.2020	24 999,91 RUB
38	4617220P00009	Обучение сотрудника по программе повышения квалификации по профессии «Повар» для ГБДОУ детский сад № 108 Выборгского района Санкт-Петербурга в 2020г.	САНКТ-ПЕТЕРБУРГСКОЕ ГОСУДАРСТВЕННОЕ БЮДЖЕТНОЕ УЧРЕЖДЕНИЕ ДОПОЛНИТЕЛЬНОГО ПРОФЕССИОНАЛЬНОГО ОБРАЗОВАНИЯ "УЧЕБНО-МЕТОДИЧЕСКИЙ ЦЕНТР УПРАВЛЕНИЯ СОЦИАЛЬНОГО ПИТАНИЯ"		31.12.2020	8 700,00 RUB
39	4617220P00010	Поставка продуктов питания для ГБДОУ детский сад № 108 Выборгского района Санкт-Петербурга	ОБЩЕСТВО С ОГРАНИЧЕННОЙ ОТВЕТСТВЕННОСТЬЮ "БАЗА "МАРИЯ"		31.12.2020	259 999,95 RUB
40	4617220P00011	Оказание услуг по дезинфекции помещений ГБДОУ детский сад № 108 Выборгского района Санкт-Петербурга перед началом учебного года 2020-2021	ФЕДЕРАЛЬНОЕ БЮДЖЕТНОЕ УЧРЕЖДЕНИЕ ЗДРАВООХРАНЕНИЯ "ЦЕНТР ГИГИЕНЫ И ЭПИДЕМИОЛОГИИ В ГОРОДЕ САНКТ-ПЕТЕРБУРГ"		31.12.2020	4 996,80 RUB
41	4617220P00013	Поставка комплекта штор для ГБДОУ детский сад № 108 Выборгского района Санкт-Петербурга в 2020 году	Индивидуальный предприниматель Назаренков Алексей Александрович		31.12.2020	137 000,00 RUB

**Вывод:** В ГБДОУ создана достаточно оснащенная материально-техническая база. Состояние здания и территории учреждения соответствует санитарно-гигиеническим и противопожарным требованиям. Условия труда и жизнедеятельности детей созданы в соответствии с требованиями охраны труда. Образовательный процесс методическими и наглядными пособиями обеспечен.



Развивающая среда в группа соответствует ФГОС ДО: гарантирует охрану и укрепление физического и психического здоровья детей, обеспечивает эмоциональное благополучие детей, способствует профессиональному развитию педагогических работников; создает условие для развивающего вариативного дошкольного образования; обеспечивает открытость дошкольного образования; обеспечивает открытость дошкольного образования; создает условия для участия родителей (законных представителей) в образовательной деятельности.

## **7. Функционирование внутренней системы оценки качества образования:**

Целью системы оценки качества образования является установление соответствия качества дошкольного образования в ДОО федеральным государственным образовательным стандартам дошкольного образования.

Задачами системы оценки качества образования являются:

- Определение объекта системы оценки качества образования, установление параметров. Подбор, адаптация, разработка, систематизация нормативно-диагностических материалов, методов контроля.
- Сбор информации по различным аспектам образовательного процесса, обработка и анализ информации по различным аспектам образовательного процесса.
- Принятие решения об изменении образовательной деятельности, разработка и реализация индивидуальных маршрутов психолого-педагогического сопровождения детей.
- Изучение состояния развития и эффективности деятельности дошкольного учреждения принятие решений, прогнозирование развития;
- Расширение общественного участия в управлении образованием в дошкольном учреждении.

Организационная структура ГБДОУ детский сад № 108 Выборгского района Санкт-Петербурга, занимающаяся оценкой качества образования и интерпретацией полученных результатов, включает в себя: администрацию дошкольного учреждения, педагогический совет, временные структуры (педагогический консилиум, творческие группы педагогов, комиссии и др.).

В рамках функционирования внутренней системы оценки качества образования осуществляется контроль качества образования по следующим направлениям:

Результаты внутреннего мониторинга ГБДОУ детский сад № 108 Выборгского района Санкт-Петербурга способствуют принятию обоснованных и своевременных управленческих решений, направленных на повышение качества образовательного процесса и образовательного результата.

**Анализ оценки деятельности ДОО родителями (законными представителями)/ Количество респондентов –200 человек.**

**Результаты независимой оценки качества образования, проведенной в ходе анкетирования родителей (законных представителей ребенка), размещены на электронном сайте ГБДОУ № 108: d108.shko.la**

### **Анализ анкет для родителей**

Количество анкет: 200

**Вопрос 1. Оцените, пожалуйста, удовлетворены ли Вы уровнем образовательных услуг, предоставляемых образовательным учреждением:**

	Критерий	Да, удовлетворен (а)	Нет, не удовлетворен (а)	Затрудняюсь ответить
1	Качеством образования и воспитания, которые получает Ваш ребенок	80%	5%	15%
2	Профессионализмом педагогического коллектива	85%	5%	10%

3	Качеством организации образовательной деятельности	90%	5%	5%
4	Степенью осуществления индивидуального подхода к Вашему ребенку	90%	5%	5%
5	Качеством использования современных методов и средств обучения	70%	10%	20%
6	Работой детского сада по здоровьесбережению	95%	2,5%	2,5%
7	Вашими отношениями с педагогами ДОУ	90%	5%	5%
8	Вашими отношениями с администрацией ДОУ	75%	10%	15%
<b>ИТОГО:</b>		84%	6%	10%

**Вопрос 2. Согласны ли Вы со следующими утверждениями:**

Критерий		Полностью согласен	Совершенно не согласен	Затрудняюсь ответить
1	Благодаря посещению детского сада ребенок легко общается с взрослыми и сверстниками	90%	5%	5%
2	Благодаря посещению детского сада ребенок приобрел соответствующие возрасту знания и умения	85%	5%	10%
3	Родителям предоставляется возможность участия в управлении учреждением, внесение предложений, направленных на улучшение работы детского сада	50%	25%	25%
4	Ребенок очень плодотворно проводит время в детском саду, принимает участие во всех мероприятиях, которые здесь проводятся	90%	2,5%	7,5%
<b>ИТОГО:</b>		78,75%	9,3%	11,95%

**Вопрос 3. Оцените, пожалуйста, удовлетворены ли Вы созданием условий, предоставляемых образовательным учреждением:**

		Да, удовлетворен (а)	Нет, не удовлетворен (а)	Затрудняюсь ответить
1	В детском саду созданы условия для физического развития и укрепления здоровья ребенка	95%	2,5%	2,5%
2	В детском саду созданы все условия для раскрытия способностей ребенка, удовлетворения его познавательных интересов и индивидуальных потребностей	90%	2,5%	7,5%
3	Все воспитатели доброжелательны по отношению к детям и создают для них комфортные психолого-педагогические условия для обучения	92,5%	1,5%	6%
4	Организацией питания в детском саду	95%	0,5%	4,5%
5	Материально-техническим обеспечением детского сада (состоянием помещений, оформлением групп)	90%	5%	5%
6	Игровым оборудованием детского сада	90%	5%	5%
7	Территория детского сада имеет привлекательный внешний вид, хорошо оборудованные места для прогулок и подвижных игр	90%	5%	5%

ИТОГО:	91.7%	3.3%	5%
--------	-------	------	----

**Вопрос 4. Ответьте, пожалуйста, на следующие вопросы, отмечая вариант**

	Да	Нет	Затруднились ответить
1 Родителям предоставляется право быть в полной мере информированными о жизни и деятельности ребенка в дошкольном образовательном учреждении, успешности его роста и развития	97.5%	0%	2.5%
2 В дошкольном учреждении создается предметная среда, способствующая комфортному самочувствию детей, их родителей, педагогов	90%	2.5%	7.5%
3 Педагоги выстраивают взаимоотношения с родителями на основе диалога, открытости	97%	1%	1.5%
4 Дошкольные учреждения поддерживает связи с общеобразовательной школой, поликлиникой, библиотекой, учреждениями дополнительного образования	95%	0%	5%
5 Вы получаете информацию о режиме работы детского сада (часах работы, праздниках, нерабочих днях)	100%	0%	0%
6 Знакомы ли Вы с основными положениями программы, определяющей содержание образования в ДОУ?	90%	2.5%	7.5%
7 С желанием ли Ваш ребенок посещает детский сад?	90%	3%	7%
ИТОГО:	94.2%	1.4%	4.4%

**Вопрос 5. Посещаете ли Вы родительские собрания?**

	Да	Нет	Стараюсь, но не всегда получается	Родительские собрания не проводятся
ИТОГО:	85%	10%	5%	0%

**Вопрос 6. В какой информации, связанной с образованием и развитием вашего ребенка, Вы нуждаетесь больше всего?**

	проблемы подготовки к школе	психологические особенности возраста: темперамент, характер, эмоци-онально -волевая сфера, общение, ценности, мотивы, интересы и др.	об уровне подготовленности на каждой возрастной ступени	об особенностях воспитания и обучения в условиях семьи
ИТОГО:	22.5%	65%	10%	2.5%

**Варианты:** \_\_\_\_\_

**Вопрос 7. В какой информации, связанной с работой ДОУ Вы нуждаетесь больше всего (три варианта ответа)?**

	Достижения ДОУ(в масштабах рай-она, города)	Мероприятия, проводимые в детском саду	Об условиях реализации образовательной программы в ДОУ	Инновационная деятельность, связанная с обучением и воспитанием: новые образовательные программы, городские, районные проекты, в	Профессиональная компетентность и достижения воспитателей	Финансовые расходы ДОУ

				которых участвует детский сад и т.д.		
ИТОГО	2.5%	85%	2.5%	2.5%	7.5%	20%

**Варианты:** \_\_\_\_\_

**Вопрос 8. Посещает ли Ваш ребенок учреждения дополнительного образования?**

	Посещает кружки и секции на базе детского сада	Да	Нет	Планируем посещать учреждения дополнительного образования позднее
ИТОГО:	15%	50%	25%	10%

**Вопрос 9. Принимали ли Вы участие в опросах, анкетированиях, беседах, которые проводит ДОО с целью изучения уровня удовлетворенности родителей и воспитанников предоставляемыми образовательными услугами?**

	Да	Нет	ДОО не проводило таких исследований
ИТОГО:	75%	10%	15%

**Вопрос 10. Заходите ли Вы на сайт ДОО?**

	Да	Нет	Не знаю о существовании сайта
ИТОГО:	90%	10%	0%

Пожелания и предложения по наполнению сайта (какой информации, там недостаточно?)

---



---

**Вопрос 11. Что Вы понимаете под качеством образования?**

- Профессионализм педагогов;
- Разработка образовательных программ в соответствии с возрастом детей и их возможностями;
- Индивидуальный подход к каждому ребенку;
- Поддержание психоэмоционального климата в группе;
- Актуальность педагогических подходов;

[Поиск информации об учреждениях](#)
[Результаты независимой оценки](#)
[Перечни услуг и работ](#)

**ОФИЦИАЛЬНЫЙ САЙТ**  
 для размещения информации о государственных (муниципальных) учреждениях

Выберите ваш регион  
 Санкт-Петербург

Оставить отзыв | Личный кабинет | Мой профиль

ГОСУДАРСТВЕННОЕ БЮДЖЕТНОЕ ДОШКОЛЬНОЕ ОБРАЗОВАТЕЛЬНОЕ УЧРЕЖДЕНИЕ ДЕТСКИЙ САД № 108 КОМБИНИРОВАННОГО ВИДА ВЫБОРГСКОГО РАЙОНА САНКТ-ПЕТЕРБУРГА

[Полная информация об учреждении](#)

**Результаты независимой оценки**

Размещено (28.04.2020): [КОМИТЕТ ПО ОБРАЗОВАНИЮ](#) (по данным за 2019 год)

Оценка проведена: [Общественный совет по проведению независимой оценки качества условий осуществления образовательной деятельности образовательными организациями Санкт-Петербурга](#)

**Итоговая оценка в группе «организации, осуществляющие образовательную деятельность»**

- 604 место в Российской Федерации среди 38397 организаций
- 233 место в [муниципальный округ Светлановское](#) среди 715 организаций

КОНТАКТНАЯ ИНФОРМАЦИЯ  
 УСЛУГИ И РАБОТЫ



**Вывод:** По результатам анкетирования можно сделать вывод о высоком уровне открытости и доступности учреждения, комфортности условий предоставления услуг, в то же время следует отметить низкую удовлетворенность респондентов качеством оказания услуг.

## **ЗАКЛЮЧЕНИЕ:**

Наблюдается положительная динамика развития ГБДОУ:

- Положительная оценка качества образования в ГБДОУ (по результатам анкетирования родителей)
- Востребованность ГБДОУ среди ОУ района
- Высокий уровень показателей реализации образовательных программ в ГБДОУ по итогам учебного года
- Активная работа ОУ в районе, городе (через участие в конкурсах, семинарах, конференциях, мастер-классах)
- Использование в образовательном процессе современных образовательных технологий, в том числе ИКТ
- Включение родителей в образовательный процесс через проектную деятельность и др. формы работы
- Своевременное заключение контрактов и договоров с монополистами и подрядными организациями на сайтах АИЗГЗ и ООС, 100% исполнение бюджета.

Проблемы ГБДОУ:

- Недостаточное финансовое обеспечение ОО для полного соответствия МТБ ГБДОУ требованиям ФГОС ДО

**Анализ показателей деятельности Государственного бюджетного дошкольного образовательного учреждения детского сада № 108 комбинированного вида Выборгского района Санкт-Петербурга по состоянию на 31.12.2020 г.**

N п/п	Показатели	Единица измерения
1.	Образовательная деятельность	
1.1	Общая численность воспитанников, осваивающих образовательную программу дошкольного образования, в том числе:	<b>270 человек</b>
1.1.1	В режиме полного дня (8 - 12 часов)	<b>270 человек</b>
1.1.2	В режиме кратковременного пребывания (3 - 5 часов)	<b>0 человека</b>
1.1.3	В семейной дошкольной группе	<b>0 человек</b>
1.1.4	В форме семейного образования с психолого-педагогическим сопровождением на базе дошкольной образовательной организации	<b>0 человек</b>
1.2	Общая численность воспитанников в возрасте до 3 лет	<b>48 человек</b>
1.3	Общая численность воспитанников в возрасте от 3 до 8 лет	<b>222 человек</b>
1.4	Численность/удельный вес численности воспитанников в общей численности воспитанников, получающих услуги присмотра и ухода:	<b>270 человек/100%</b>
1.4.1	В режиме полного дня (8 - 12 часов)	<b>270 человек/100%</b>
1.4.2	В режиме продленного дня (12 - 14 часов)	<b>0 человек/%</b>
1.4.3	В режиме круглосуточного пребывания	<b>0 человек/%</b>
1.5	Численность/удельный вес численности воспитанников с ограниченными возможностями здоровья в общей численности воспитанников, получающих услуги:	<b>60 человек/22,2%</b>
1.5.1	По коррекции недостатков в физическом и (или) психическом развитии	<b>60 человек/22,2%</b>
1.5.2	По освоению образовательной программы дошкольного образования	<b>60 человек/22,2/%</b>
1.5.3	По присмотру и уходу	<b>60 человек/22,2/%</b>
1.6	Средний показатель пропущенных дней при посещении дошкольной образовательной организации по болезни на одного воспитанника	<b>10,5 дней</b>
1.7	Общая численность педагогических работников, в том числе:	<b>34 человека</b>
1.7.1	Численность/удельный вес численности педагогических работников, имеющих высшее образование	<b>21 человек/61,8%</b>
1.7.2	Численность/удельный вес численности педагогических работников, имеющих высшее образование педагогической направленности (профиля)	<b>17 человек/50%</b>
1.7.3	Численность/удельный вес численности педагогических работников, имеющих среднее профессиональное образование	<b>13 человек/38,2%</b>
1.7.4	Численность/удельный вес численности педагогических работников, имеющих среднее профессиональное образование педагогической направленности (профиля)	<b>11 человек/32,3%</b>
1.8	Численность/удельный вес численности педагогических работников, которым по результатам аттестации присвоена квалификационная категория, в общей численности педагогических работников, в том числе:	<b>32 человек /94%</b>
1.8.1	Высшая	<b>16 человек/47 %</b>
1.8.2	Первая	<b>16 человек /47%</b>
1.9	Численность/удельный вес численности педагогических работников в общей численности педагогических работников, педагогический стаж работы которых составляет:	<b>11 человек /32,4%</b>
1.9.1	До 5 лет	<b>3 человек/8,9%</b>

1.9.2	Свыше 30 лет	8 человек/23,5%
1.10	Численность/удельный вес численности педагогических работников в общей численности педагогических работников в возрасте до 30 лет	2 человек/5,9%
1.11	Численность/удельный вес численности педагогических работников в общей численности педагогических работников в возрасте от 55 лет	8 человек/23,5 %
1.12	Численность/удельный вес численности педагогических и административно-хозяйственных работников, прошедших за последние 5 лет повышение квалификации/профессиональную переподготовку по профилю педагогической деятельности или иной осуществляемой в образовательной организации деятельности, в общей численности педагогических и административно-хозяйственных работников	35 человек/100%
1.13	Численность/удельный вес численности педагогических и административно-хозяйственных работников, прошедших повышение квалификации по применению в образовательном процессе федеральных государственных образовательных стандартов в общей численности педагогических и административно-хозяйственных работников	25/75,3%
1.14	Соотношение "педагогический работник/воспитанник" в дошкольной образовательной организации	1/8
1.15	Наличие в образовательной организации следующих педагогических работников:	
1.15.1	Музыкального руководителя	да
1.15.2	Инструктора по физической культуре	да
1.15.3	Учителя-логопеда	да
1.15.4	Логопеда	нет
1.15.5	Учителя-дефектолога	нет
1.15.6	Педагога-психолога	да
2.	Инфраструктура	
2.1	Общая площадь помещений, в которых осуществляется образовательная деятельность, в расчете на одного воспитанника	2,57 кв.м
2.2	Площадь помещений для организации дополнительных видов деятельности воспитанников	0.00
2.3	Наличие физкультурного зала	да
2.4	Наличие музыкального зала	да
2.5	Наличие прогулочных площадок, обеспечивающих физическую активность и разнообразную игровую деятельность воспитанников на прогулке	да

Заведующий ГБДОУ детского сада № 108  
Выборгского района Санкт-Петербурга

Н.В. Бойцова