

**Государственное бюджетное дошкольное образовательное
учреждение детский сад № 108 комбинированного вида
Выборгского района Санкт-Петербурга**

УТВЕРЖДЕН

На Общем собрании работников
детского сада № 108 Выборгского
района Санкт-Петербурга
Протокол от 28.03.2022 №4

СОСТАВЛЕН

Заведующим ГБДОУ детский сад № 108
Выборгского района Санкт-Петербурга
_____ /Н.В. Бойцова/

ОТЧЕТ

**о результатах самообследования деятельности
Государственного бюджетного дошкольного образовательного учреждения
детский сад № 108 комбинированного вида Выборгского района
Санкт-Петербурга
за 2021 год**

Отчет о результатах самообследования
Государственного бюджетного дошкольного образовательного
учреждения детский сад № 108 комбинированного вида
Выборгского района Санкт-Петербурга
за 2021 год по состоянию на 31.12.2021 г.

Отчет по результатам самообследования ГБДОУ детский сад № 108 подготовлен в соответствии с Приказом Министерства образования и науки Российской Федерации от 14 июня 2013 года № 462 «Об утверждении Порядка проведения самообследования образовательной организацией» (с изменениями и дополнениями от 14 декабря 2017г.), Приказом Министерства образования и науки Российской Федерации от 10 декабря 2013 года № 1324 «Об утверждении показателей деятельности образовательной организации, подлежащей самообследованию» (ред. Приказа Минобрнауки РФ от 15.02.2017 N 136) и Приказом Минобрнауки России от 14.12.2017 г. №1218 «О внесении изменений в порядок проведения самообследования образовательной организации», утвержденный приказом Министерства образования и науки Российской Федерации от 14 июня 2013 г. № 462.

Оглавление

Введение	4
Аналитическая часть	
1.Организационно-правовое обеспечение деятельности образовательного учреждения	5
2.Оценка образовательной деятельности и организации образовательного процесса.....	6
3.Оценка системы управления образовательной организации	12
4.Оценка содержания и качества организации образовательного процесса	15
5.Оценка качества кадрового обеспечения	20
6.Оценка качества учебно-методического и библиотечно-информационного обеспечения, материально-технической базы общеобразовательной организации.....	26
7.Оценка функционирования внутренней системы оценки качества образования	43
Заключение	45
Анализ показателей деятельности Государственного бюджетного дошкольного образовательного учреждения детского сада № 108 комбинированного вида Выборгского района Санкт-Петербурга по состоянию на 31.12.2021 г. (Приложение 1)	
	46

1. ВВЕДЕНИЕ

Наименование: Государственное бюджетное дошкольное образовательное учреждение детский сад № 108 комбинированного вида Выборгского района Санкт-Петербурга.

Руководитель: заведующий – Бойцова Наталья Владимировна

Учредитель: Функции и полномочия учредителя Образовательного учреждения от имени субъекта Российской Федерации – города федерального значения – Санкт-Петербурга осуществляют исполнительные органы государственной власти Санкт-Петербурга - Комитет по образованию и администрация Выборгского района Санкт-Петербурга.

Юридический адрес: 194064, Санкт-Петербург, Светлановский проспект, дом 55 корпус 2, литера А
Тел./факс:8(812) 297-22-93, (812) 297-00-87

E-mail: info.sad108@obr.gov.spb.ru

Сайт: d108.shko.la

Лицензия на образовательную деятельность: № 2547 от «28» декабря 2016 г.

Основной целью деятельности Образовательного учреждения является осуществление образовательной деятельности по образовательной программе дошкольного образования; по образовательной программе дошкольного образования, адаптированной для обучающихся с ограниченными возможностями здоровья (с тяжелыми нарушениями речи); присмотр и уход за детьми.

Для реализации образовательных программ, адаптированных для обучающихся с ограниченными возможностями здоровья, создаются специальные условия обучения, воспитания и развития таких обучающихся в соответствии с действующим законодательством.

Реализация образовательной программы дошкольного образования в группе общеразвивающей направленности для детей в возрасте от 2 года до 3 лет (группа 12 часового пребывания, 5 дней в неделю);

Реализация образовательной программы общеразвивающей направленности для детей в возрасте от 3 до 7 лет (группа 12 часового пребывания, 5 дней в неделю);

Реализация адаптированной образовательной программы дошкольного образования в группе компенсирующей направленности для детей с тяжелым нарушением речи в возрасте от 4 до 7 лет (группа 12 часового пребывания, 5 дней в неделю);

Реализация образовательной программы дошкольного образования, адаптированной образовательной программы дошкольного образования в группе комбинированной направленности для детей с тяжелым нарушением речи, в возрасте от 2 до 7 лет (группа 12 часового пребывания, 5 дней в неделю);

Предметом деятельности Образовательного учреждения является:

- реализация образовательной программы дошкольного образования;
- реализация образовательной программы дошкольного образования, адаптированной для обучающихся с ограниченными возможностями здоровья (с тяжелыми нарушениями речи);
- присмотр и уход за детьми.

Информационная открытость образовательной организации определена ст.29 Федерального закона от 29.12.2012г. №273-ФЗ «Об образовании в Российской Федерации» и пунктом 3 Правил размещения на официальном сайте образовательной организации и информационно-телекоммуникационной сети «Интернет» и обновления информации об образовательной организации, утвержденных Постановлением Правительства Российской Федерации от 20.10.2020 г. №1802.

Цель самообследования: Обеспечение доступности и открытости информации о состоянии развития учреждения на основе анализа показателей, установленных федеральным органом исполнительной власти, а также подготовка отчёта о результатах самообследования.

Задачи самообследования:

- получение объективной информации о состоянии образовательного процесса в образовательной организации;
- выявление положительных и отрицательных тенденций в образовательной деятельности;
- установление причин возникновения проблем и поиск их устранения

Процедуру самообследования ГБДОУ регулируют следующие нормативные документы и локальные акты:

- Федеральный закон «Об образовании в Российской Федерации» № 273-ФЗ от 29.12.2012г. (ст.28 п. 3,13, ст.29 п.3).
- Постановление Правительства РФ от 20.10.2020 N 1802 "Об утверждении Правил размещения на официальном сайте образовательной организации в информационно-телекоммуникационной сети "Интернет" и обновления информации об образовательной организации".
- Приказ Минобрнауки России от 14.06.2013 N 462 "Об утверждении Порядка проведения самообследования образовательной организацией" (с изменениями и дополнениями 14 декабря 2017 г.)
- Приказ Минобрнауки России от 10.12.2013 N 1324 "Об утверждении показателей деятельности образовательной организации, подлежащей самообследованию" (с изменениями и дополнениями от 15.02.2017г.)
- Приказ ГБДОУ детского сада № 108 Выборгского района Санкт-Петербурга от 24.02.2022 № 18/ЮД «О проведении самообследования ГБДОУ детского сада № 108 за 2021 год».

В процессе самообследования проводится:

- оценка образовательной деятельности и организации учебного процесса;
- оценка системы управления организацией;
- оценка содержания и качества образовательного процесса организации;
- оценка качества кадрового, программно-методического обеспечения, материально-технической базы;
- оценка функционирования внутренней системы качества образования;
- оценка инновационной деятельности учреждения.

Аналитическая часть

1. Организационно-правовое обеспечение деятельности образовательного учреждения.

1.1. Наличие свидетельств:

а) о внесении записи в Единый государственный реестр юридических лиц – *ОГРН 1027801580333 от 24 декабря 2002 года за государственным регистрационным номером 10095 Инспекция Министерства Российской Федерации по налогам и сборам по Выборгскому району Санкт-Петербурга;*

б) о постановке на учет в налоговом органе юридического лица, образованного в соответствии с законодательством Российской Федерации по месту нахождения на территории Российской Федерации – *выдано Межрайонной инспекцией Федеральной налоговой службы № 15 по Санкт-Петербургу от 02.03.2000 в ИФНС России № 17 по Санкт-Петербургу ИНН/КПП 7802141369/780201001 серия 78 № 008387012*

1.2. Наличие документов о создании образовательного учреждения.

Устав Государственного бюджетного дошкольного образовательного учреждения детский сад № 108 комбинированного вида Выборгского района Санкт-Петербурга утвержден распоряжением Комитета по образованию Санкт-Петербурга от 16.08.2021 г. № 2297-р, зарегистрирован 15.09.2021г. в Межрайонной ИФНС России № 15 по Санкт-Петербургу, ГРН 2217803294047

Устав образовательного учреждения соответствует требованиям федерального закона «Об образовании в Российской Федерации», рекомендательным письмам Минобрнауки России.

1.3. Перечень лицензий на право ведения образовательной деятельности с указанием реквизитов (действующей и предыдущей).

Лицензия: 78Л02 № 0001496 рег. № 2547 от 28 декабря 2016 г. (бессрочная) на право осуществления образовательной деятельности.

Приложение к лицензии на осуществление образовательной деятельности

1. дошкольное образование;

1.4 Правовладение, использование материально-технической базы

Образовательная деятельность ведется на правах оперативного управления, согласно:

- свидетельство о государственной регистрации от 23 января 1995 года № 10095 Документы-основания: Решение Регистрационной палаты мэрии Санкт-Петербурга от 23.01.1995г. № 14501.

Фактический адрес: 194064, Санкт-Петербург, Светлановский проспект, дом 55 корпус 2, литера А (ГБДОУ детский сад № 108 Выборгского района Санкт-Петербурга отдельно стоящее двухэтажное здание)

Назначение: нежилое здание.

Площадь: 1961,9 м²

Фактический адрес: 194100, Санкт-Петербург, улица Новолитовская, дом 14, строение 1 (встроенно-пристроенное жилое помещение)

Назначение: многоквартирный жилой дом.

Площадь: 2117,8 м²

2. Оценка образовательной деятельности и организации образовательного процесса

1-ая площадка по адресу: Светлановский проспект, дом 55, корпус 2, литера А

Площадка функционирует с 1964 года.

В ГБДОУ детский сад № 108 Выборгского района Санкт-Петербурга функционирует 12 групп и 1 логопункт:

2 группы раннего возраста, общеразвивающей направленности;

2 группы младшего возраста, общеразвивающей направленности;

2 группы среднего возраста, (1 гр. общеразвивающей направленности; 1 гр. компенсирующей направленности)

3 группы старшего возраста, (1 гр. компенсирующей направленности, 2 гр. общеразвивающей направленности);

3 группы подготовительные к школе, (2 гр. компенсирующей направленности, 1 гр. общеразвивающей направленности).

2-ая площадка по адресу: улица Новолитовская, дом 14, строение 1

Площадка функционирует с 2021 года.

В ГБДОУ детский сад № 108 Выборгского района Санкт-Петербурга функционирует 5 групп и 2 структурных подразделения:

1 группа раннего возраста, комбинированной направленности;

1 группа младшего возраста, комбинированной направленности;

1 группа среднего возраста, комбинированной направленности;

1 группа старшего возраста, комбинированной направленности;

1 группа подготовительная к школе, комбинированной направленности;

Количество и соотношение возрастных групп определяется, исходя из предельной наполняемости и гигиенического норматива площади на одного ребёнка в соответствии с требованиями санитарно-эпидемиологических правил и нормативов.

Режим работы ГБДОУ детский сад № 108 Выборгского района Санкт-Петербурга – пятидневная рабочая неделя (кроме субботы и воскресенья). Длительность пребывания детей в группах общеразвивающей, компенсирующей направленности и группах комбинированной направленности – 12 часов (с 7.00 ч. до 19.00 ч.).

Образовательная деятельность организовывалась в соответствии с учебным планом на 2020-2021 учебный год и 2021-2022 учебный год соответственно.

Непрерывная образовательная деятельность планировалась в соответствии с расписанием, составленным с учетом возрастных психофизических возможностей детей, обеспечивающих смену характера деятельности. Количество и продолжительность непрерывной образовательной деятельности установлены в соответствии с санитарно-гигиеническими нормами и требованиями (СанПиН 2.4.3648-20).

При регулировании нагрузки учитываются индивидуальные особенности детей.

Количество воспитанников

Количество групп раннего возраста: 3 группы

Количество групп дошкольного возраста: 14 групп

Структурное подразделение: «Служба ранней помощи», «Центр сопровождения ребенка»

2.1. Контингент воспитанников

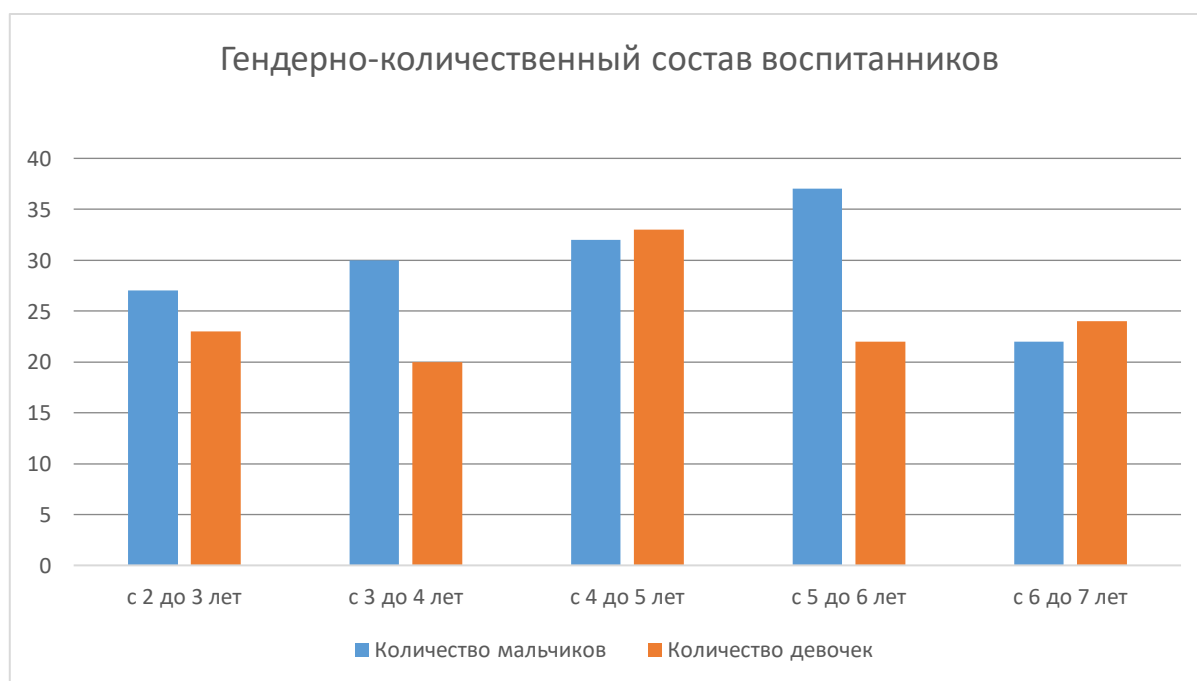
Количество воспитанников - 391 человек;

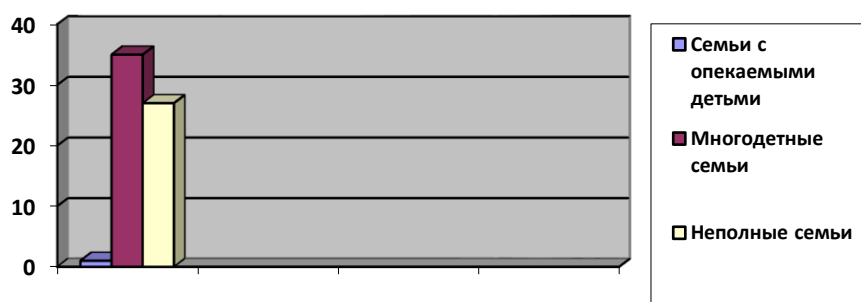
Количество групп: 17

Структурное подразделение: 2

Распределение воспитанников по группам:

Возраст детей	Ранний возраст		Группы компенсирующей направленности (ТНР)		Группы общеразвивающей направленности		Группа комбинированной направленности		Структурное подразделение	
	Кол-во групп	Кол-во детей	Кол-во групп	Кол-во детей	Кол-во групп	Кол-во детей	Кол-во групп	Кол-во детей	Кол-во групп	Кол-во детей
С 2-3 лет	2	48					1	21	1	6
С 3-4 лет					2	56	1	21	1	10
С 4-5 лет			1	15	1	31	1	21		
С 5-6 лет			1	15	2	49	1	21		
С 6-7 лет			2	30	1	26	1	21		





Образовательная деятельность строится на основании технологии личностно-ориентированного взаимодействия, направленной на необходимость распознавания индивидуальных особенностей каждого ребёнка, при этом акцент делается на возрастные особенности, потребности, склонности, способности, интересы, темп развития воспитанников.

С целью реализации приоритетных направлений государственной политики в сфере образования на современном этапе в ГБДОУ детский сад № 108 Выборгского района Санкт-Петербурга ведется планомерная работа по направлению: Организация образовательной деятельности в ГБДОУ детский сад № 108 Выборгского района Санкт-Петербурга соответствии с требованиями Федерального государственного образовательного стандарта дошкольного образования (утверждённого приказом Минобрнауки РФ от 17 октября 2013 г. № 1155).

Главной целью деятельности ГБДОУ детский сад № 108 Выборгского района Санкт-Петербурга в отчетный период стало построение работы ГБДОУ в соответствии с ФГОС дошкольного образования, создание благоприятных условий для полноценного проживания детьми дошкольного детства, формирование основ базовой культуры личности, всестороннее развитие физических и психических качеств в соответствии с возрастными и индивидуальными особенностями, подготовка детей к жизни в современном обществе. В рамках реализации поставленной цели педагогический коллектив работал над решением следующих годовых задач:

1. Осуществлять работу по охране и укреплению физического и психического здоровья воспитанников, формировать привычки здорового образа жизни;

2. Формировать у детей интерес и ценностное отношение к историко-культурному контексту, через создание мини-музеев;

3. Расширять словарь и совершенствовать грамматический строй речи и связную речь детей в процессе совместной деятельности всех участников образовательного процесса по организации мини-музеев;

4. Создавать условия по развитию предметно-развивающей среды

5. Повышать компетентность родителей (законных представителей) с целью реализации единства требований к воспитанию и обучению детей в семье и дошкольном учреждении.

К программе были разработаны учебные планы и календарные учебные планы-графики.

С 01.09.2021 детский сад реализует Программу воспитания и календарный план воспитательной работы, которые являются частью Образовательной программы дошкольного образования.

За 4 месяца реализации программы воспитания родители выражают удовлетворенность воспитательным процессом в детском саду, что отразилось на результатах анкетирования, проведенного 20.12.2021. Вместе с тем, родители высказали пожелания по введению мероприятий в календарный план воспитательной работы детского сада, например — проводить осенние и зимние спортивные мероприятия на открытом воздухе совместно

с родителями. Предложения родителей будут рассмотрены и при наличии возможностей детского сада включены в календарный план воспитательной работы на второе полугодие 2022 года.

Чтобы выбрать стратегию воспитательной работы, в 2021 году проводился анализ состава семей воспитанников.

Характеристика семей по составу:

Состав семьи	Количество семей	Процент от общего количества семей воспитанников
Полная	362	92,4%
Неполная с матерью	27	7%
Неполная с отцом	1	0,3%
Оформлено опекунов	1	0,3%

Характеристика семей по количеству детей

Количество детей в семье	Количество семей	Процент от общего количества семей воспитанников
Один ребенок	205	52,4%
Два ребенка	151	38,6%
Три ребенка и более	35	9%

Воспитательная работа строится с учетом индивидуальных особенностей детей, с использованием разнообразных форм и методов, в тесной взаимосвязи воспитателей, специалистов и родителей. Детям из неполных семей уделяется большее внимание в первые месяцы после зачисления в детский сад.

Образовательный процесс в детском саду предусматривал решение программных образовательных задач в рамках модели организации образовательного процесса:

Совместная деятельность детей и взрослого		Самостоятельная деятельность детей	Взаимодействие с семьей и социальными партнерами
Непрерывная образовательная деятельность	Образовательная деятельность в режимных моментах		

Реализуемые в ГБДОУ детском саду № 108 Выборгского района Санкт-Петербурга программы служат механизмом реализации Федерального государственного образовательного стандарта дошкольного образования и раскрывает принципы организации, методы, приемы, техники, порядок организации совместной, коллективно-распределенной, партнерской деятельности детей и взрослых в пространстве и во времени, наилучшим образом направленной, способствующей реализации целевых ориентиров, а также подходы к интеграции образовательной деятельности дошкольника.

Программы определяют обязательную часть и часть, формируемую участниками образовательных отношений для детей от 2 лет до прекращения образовательных отношений.

Программы сформированы как инструмент психолого-педагогической поддержки позитивной социализации и индивидуализации, развития личности детей дошкольного возраста, обеспечивающая разностороннее развитие воспитанников ГБДОУ с учетом их возрастных и индивидуальных

особенностей, в том числе достижение ими уровня развития, необходимого и достаточного для успешного освоения ими образовательных программ начального общего образования, на основе индивидуального подхода и специфичных для детей дошкольного возраста видов деятельности.

Реализуемые в ГБДОУ детском саду № 108 Выборгского района Санкт-Петербурга программы являются нормативно-управленческим документом организации и согласно Закону «Об образовании в Российской Федерации» определяют объем, содержание, планируемые результаты (целевые ориентиры дошкольного образования) и организацию образовательной деятельности в ГБДОУ и обеспечивает построение целостного педагогического процесса, направленного на полноценное всестороннее развитие ребенка – физическое, социально-коммуникативное, познавательное, речевое, художественно-эстетическое – во взаимосвязи.

Социально-коммуникативное развитие:

Анализируя работу по данному направлению, следует отметить, что задачи социально-коммуникативного развития детей решалась во всех видах детской деятельности на занятиях, в играх, в труде, в быту.

Патриотическое воспитание детей осуществлялось через следующие формы работы: досуги, театрализованные представления, выставки детских работ, непрерывную образовательную деятельность, экскурсии, подготовку и проведение патриотических праздников и досугов, участие в конкурсах. В рамках работы по патриотическому воспитанию детей большое внимание уделяется празднованию Дня победы. Кроме того, уже стало традицией в нашем детском саду отмечать День матери, День пожилых людей. В группах старшего дошкольного возраста в данном учебном году прошли тематические занятия, посвящены этим праздникам, выставки детских рисунков. Был проведен тематический досуг для детей старшего возраста, посвященный Дню снятия блокады Ленинграда. Организация такой работы, несомненно, способствует воспитанию у детей дошкольного возраста уважения к людям старшего поколения, чувства гордости за свой народ.

Также в этом учебном году большое внимание уделялось обучению детей правилам дорожного движения. Педагоги и воспитанники ГБДОУ детский сад № 108 Выборгского района Санкт-Петербурга принимали активное участие в конкурсах и акциях организованных РЦ «Перекресток» («Водитель! Сохрани мою жизнь», «Скорость не главное», «Белая полоса», «Правильный Новый год»). В рамках обучения детей правилам пожарной безопасности в ГБДОУ детский сад № 108 Выборгского района Санкт-Петербурга регулярно проводились эвакуационные тренировки с воспитанниками и сотрудниками детского сада.

Познавательное развитие:

Анализируя познавательное развитие детей, следует отметить, что в ГБДОУ детский сад № 108 Выборгского района Санкт-Петербурга созданы необходимые условия для познавательного развития дошкольников. Развивающая предметно-пространственная среда в группах и кабинетах специалистов, наличие игр, современных пособий, методической литературы, периодических изданий, мультимедийного оборудования в арсенале педагогов, дают возможность развивать у детей познавательный интерес, наблюдательность и познавательную активность. Педагоги используют в работе современные дидактические пособия, игры.

Реализуя комплексно-тематическое планирование, воспитатели совместно с детьми и родителями создают соответствующую предметно-развивающую среду: вносят коллекции, макеты, создают мини-музеи, создают выставки книг, иллюстраций, фотографий, организуют рассматривание реальных предметов, разрабатывают модели, плакаты, схемы, алгоритмы. Все это, безусловно, способствует познавательному развитию.

В 2021 году весной и осенью в ГБДОУ детский сад № 108 Выборгского района Санкт-Петербурга проводились субботники по благоустройству.

Речевое развитие:

Работа педагогов по речевому развитию детей проводилась в соответствии с задачами образовательных программ дошкольного образования ГБДОУ детский сад № 108 Выборгского района Санкт-Петербурга и ФГОС ДО.

В течение года педагогами и воспитанниками были организованы различные театрализованные постановки по мотивам литературных произведений. Дети показали достаточно высокий уровень коммуникативных способностей, выразительности образов, творческой деятельности, владения речью и невербальными средствами общения.

Традиционно большую работу по развитию всех компонентов устной речи проводили воспитатели и учителя-логопеды групп компенсирующей направленности, оказывали практическую поддержку коллегам из общеразвивающих групп.

Художественно-эстетическое развитие:

В 2021 году педагогическим коллективом была продолжена работа по совершенствованию данного направления деятельности. В результате чего рисунки и поделки воспитанников стали отличаться оригинальностью, применением разнообразных материалов. В ДОО были организованы выставки детского творчества «Пожарная безопасность», «8 Марта», «Стоп COVID-19», «Народные промыслы», «Осенняя мозаика», «Осенний Петербург», «Уроки Светофора», «Зимний пейзаж». Работы воспитанников использовались для оформления лестничных пролетов детского сада в стиле детского дизайна.

В течение 2021 году велась активная работа по музыкальному воспитанию детей. Музыкальными руководителями были разработаны сценарии и проведены в тесном сотрудничестве с воспитателями и специалистами следующие праздники: вечер памяти посвященный дню полного освобождения Ленинграда от блокады, «Масленичные гулянья», «Мамин день», «Праздник осени», «День матери», новогодние праздники. Содержание праздников отличалось насыщенностью, оригинальностью. В программу праздников были включены вокальное исполнительство, художественное слово, танцевальное творчество, игра на детских музыкальных инструментах, музыкальные игры и хороводы, танцевальные композиции, инсценирование песен, музыкальные сказки.

Физическое развитие:

В ГБДОУ детский сад № 108 реализуется комплексная система физкультурно-оздоровительной работы, включающая в себя организацию условий для двигательной активности воспитанников, систему двигательной активности и система психологического сопровождения детей, систему закаливания, организацию рационального питания, диагностику уровня физического развития, состояние здоровья и физической подготовленности, а также психоэмоционального состояния воспитанников.

В целях сохранения и укрепления физического здоровья воспитанников, формирование здорового образа жизни, развития положительных эмоций в детском саду стало традицией проведение физкультурно-спортивных мероприятий 1 раз в месяц, в которых принимают участие не только воспитанники всех возрастных групп, но и их родители, а также сотрудники детского сада.

В сентябре 2021 года педагоги и воспитанники детского сада принимали участие в ежегодном фестивале «Крошки-ГТЮшки на пути к первому золотому знаку».

Ежеквартально проходят психолого-педагогический консилиум, с целью создания оптимальных условий обучения, развития, социализации и адаптации обучающихся посредством психолого-педагогического сопровождения.

В качестве вариативных форм, методов и средств реализации Программы с учетом возрастных и индивидуальных способностей воспитанников использовались следующие технологии:

- исследовательской деятельности;
- проектной деятельности;
- информационно-коммуникативные технологии;
- технология квест-игры.

С целью создания условия для поддержки и развития одаренных детей в дошкольном образовательном учреждении организовывались конкурсы и выставки.

Результатом работы с одаренными детьми являлось участие в районных, региональных и всероссийских конкурсах.

Взаимодействие с родителями воспитанников

В течение учебного года воспитателями и специалистами ГБДОУ детский сад № 108 Выборгского района Санкт-Петербурга проводились родительские собрания, семинары-практикумы и мастер-классы, организовывались выставки семейных творческих работ, фотовыставки, посвященные праздникам и жизни в группе. Проходили праздники с активным участием родителей. Организовывалась проектная деятельность с участием родителей воспитанников.

Кроме того, родителям были предложены мастер-классы и семинары-практикумы по актуальным для них вопросам. Подобная форма работы вызывает большой интерес у родителей наших воспитанников.

В период пандемии новой коронавирусной инфекции COVID-19 (с апреля по август включительно) всё взаимодействие с детьми и родителями проходило через социальные сети, созданные воспитателями групп в «ВКонтакте». Наша задача состояла в том, чтобы предложить родителям наиболее разнообразные и эффективные методы и приемы работы с детьми. Мы старались обеспечить родителей последовательными инструкциями, карточками, картинками, презентациями, мультфильмами, в соответствии с темами, в форме обучающих и развивающих занятий. Помимо обучения образовательной деятельности, проходили дистанционные конкурсы и акции. Через применение дистанционных образовательных технологий - сделана тематическая подборка подвижных игр, в т.ч. игр малой подвижности, физкультминуток, пальчиковой гимнастики, в которые дети могут поиграть со своими родителями или другими членами семьи. Работа в режиме дистанционного образования позволила творчески подойти к реализации образовательных задач: были подобраны интересные игры и упражнения, презентации и обучающие мультфильмы, которые вызвали у детей живой интерес и эмоциональный отклик.

Наибольшее творчество мы смогли проявить, когда при помощи дистанционных технологий была проведена подготовка к празднованию Дня Победы. Наши дети и родители приняли активное участие во Всероссийских акциях «Окна Победы»! Детский сад № 108 Выборгского района присоединился к акциям «Бессмертный полк», «Лица Победы». Дети и родители в условиях самоизоляции и дистанционного общения с воспитателями прислали сохранившуюся в семьях информацию об участниках Великой Отечественной войны, воспитанники прочитали стихи.

Для реализации образовательных программ привлекались ресурсы социальных партнеров: ГБДОУ детский сад № 108 Выборгского района Санкт-Петербурга продолжает сотрудничество: школой ГБОУ СОШ № 517, педагогическим колледжем № 4 (совместная организация мастер-классов, педагогической практики, конференций), Дворцом детского творчества «Союз», РЦ БДД «Перекресток», СПб ГБУЗ «Детская городская поликлиника № 11», ГБУ ДО ЦППМСП Выборгского района Санкт-Петербурга который находится по адресу Костромской пр, дом 7, ГБУ «Информационно-методический центр Выборгского района».

Вывод: План образовательной деятельности составлен в соответствии современным дидактическим, санитарным и методическим требованиям, при составлении плана учтены предельно допустимые нормы учебной нагрузки.

Образовательная деятельность ведется в соответствии с ФГОС ДО.

3. Оценка системы управления организации

Деятельность дошкольного образовательного учреждения направлена на выполнение Устава ГБДОУ детский сад № 108 Выборгского района Санкт-Петербурга и законодательства Российской Федерации.

Система управления строится на принципах единоначалия и коллегиальности.

Заведующий осуществляет непосредственное руководство образовательной организацией (контролирует работу и обеспечивает эффективное взаимодействие структурных подразделений организации, утверждает штатное расписание, отчетные документы организации, осуществляет общее руководство детским садом). Коллегиальными органами управления Образовательным

учреждением являются: Педагогический совет Образовательного учреждения (далее – Педагогический совет), Общее собрание работников Образовательного учреждения (далее – Общее собрание). Коллегиальные органы управления участвуют в решении ряда управленческих задач, контролируют их выполнение. Существующая система управления работает эффективно, дает устойчивые положительные результаты. Руководитель делегирует полномочия своим заместителям: методисту, заместителю заведующего по административно-хозяйственной работе, старшему воспитателю и определяет их должностные обязанности и права.

К компетенции Педагогического совета относится решение следующих вопросов:

- организация и совершенствование методического обеспечения образовательного процесса;
- рассмотрение и принятие образовательных программ;
- рассмотрение и принятие локальных актов, регламентирующих организацию образовательного процесса в Образовательном учреждении;
- рассмотрение организации и осуществления образовательного процесса в соответствии с настоящим Уставом, полученной лицензией на осуществление образовательной деятельности;
- рассмотрение вопросов современности предоставления отдельным категориям воспитанников дополнительных льгот и видов материального обеспечения, предусмотренных действующим законодательством;
- рассмотрение и формирование предложений по улучшению деятельности педагогических организаций и методических объединений;
- рассмотрение и выработка предложений по улучшению работы по обеспечению питанием и медицинскому обеспечению воспитанников и работников Образовательного учреждения.

В Педагогический совет входят заведующий, его заместители, руководители структурных подразделений и их заместители, а также педагогические работники, состоящие в трудовых отношениях с Образовательным учреждением (в том числе работающие по совместительству и на условиях почасовой оплаты).

На заседаниях Педагогического совета могут присутствовать:

работники Образовательного учреждения, не являющиеся членами Педагогического совета;

граждане, выполняющие работу на основе гражданско-правовых договоров, заключенных с Образовательным учреждением;

обучающиеся, родители (законные представители) обучающихся, при наличии согласия Педагогического Совета.

К компетенции Общего собрания относится:

- принятие правил внутреннего распорядка воспитанников, правил внутреннего трудового распорядка, иных локальных нормативных актов Образовательного учреждения;
- рассмотрение и принятие проекта новой редакции Устава Образовательного учреждения, проектов изменений и дополнений, вносимых в Устав Образовательного учреждения;
- утверждение ежегодного отчета о поступлении и расходовании финансовых и материальных средств Образовательного учреждения, а также отчета о результатах самообследования;
- рассмотрение и обсуждение вопросов стратегии развития Образовательного учреждения;
- рассмотрение и обсуждение вопросов материально-технического обеспечения и оснащения образовательного процесса;
- заслушивание отчетов заведующего Образовательным учреждением и коллегиальных органов управления Образовательного учреждения по вопросам их деятельности;
- принятие решений по вопросам охраны Образовательного учреждения, организации медицинского обслуживания и питания воспитанников и другим вопросам, регламентирующим деятельность образовательного учреждения;

- рассмотрение иных вопросов деятельности Образовательного учреждения, вынесенных на рассмотрение руководителем Образовательного учреждения, коллегиальными органами управления Образовательного учреждения.

В заседании Общего собрания могут принимать участие все работники Образовательного учреждения. Общее собрание считается правомочным, если на его заседании присутствует 50% и более от числа работников Образовательного учреждения. На заседании Общего собрания избирается председатель и секретарь собрания.

Общее собрание как постоянно действующий коллегиальный орган управления Образовательного учреждения имеет бессрочный срок полномочий. Решения на общем собрании принимаются большинством голосов от числа присутствующих членов Общего собрания и оформляются протоколом.

В целях учета мнения родителей (законных представителей) воспитанников и педагогических работников по вопросам управления Образовательным учреждением и при принятии Образовательным учреждением локальных нормативных актов, затрагивающих их права и законные интересы, по инициативе родителей (законных представителей) воспитанников и педагогических работников в Образовательном учреждении:

создается совет родителей (законных представителей) воспитанников;
могут действовать профессиональные союзы работников Образовательного учреждения.

Мнение органов, указанных в данном пункте, учитывается при принятии локальных нормативных актов Образовательного учреждения, затрагивающих права воспитанников и работников Образовательного учреждения, а также в иных случаях, предусмотренных действующим законодательством об образовании.

В ГБДОУ детском саду № 108 Выборгского района Санкт-Петербурга в целях урегулирования разногласий по вопросам реализации права на образование, в том числе в случаях возникновения конфликта интересов педагогического работника, применения локальных нормативных актов в Образовательном учреждении создана **Комиссия по урегулированию споров между участниками образовательных отношений**

Координация деятельности всех педагогов, обслуживающего персонала обеспечивает слаженность, бесперебойность и непрерывность работы дошкольного учреждения. С этой целью проводятся собрания, педагогические советы, совещания при заведующем и заместителях заведующего. Систематически осуществляется контроль за деятельностью педагогов в форме наблюдений, мониторинга образовательного процесса. По результатам контроля проводится корректировка образовательного процесса.

Деятельность ГБДОУ детский сад № 108 Выборгского района Санкт-Петербурга строится на основе мониторинга образовательного процесса, анкетирования, социального опроса родителей. При организации образовательного процесса используются графические планы, циклограммы, позволяющие повысить эффективность труда, улучшить качество работы, сэкономить и правильно распределить рабочее время. Строго соблюдается учебный план, расписание непрерывной образовательной деятельности, обеспечивающие баланс между НОД, нерегламентированной деятельностью и самостоятельной деятельностью ребенка. Результативность образовательной программы отслеживается методистом, старшим воспитателем, воспитателями и заведующим ГБДОУ детский сад № 108 Выборгского района Санкт-Петербурга. Результаты обсуждаются на педагогических советах, рабочих совещаниях.

В ГБДОУ детский сад № 108 Выборгского района Санкт-Петербурга соблюдается исполнительская и финансовая дисциплина. Выполнение требований охраны труда и безопасности жизнедеятельности детей и сотрудников находятся под контролем администрации.

Вывод: Система управления ГБДОУ детский сад № 108 Выборгского района Санкт-Петербурга ведется в соответствии с существующей нормативно-правовой базой всех уровней управления дошкольным образованием, со структурой управления и имеет положительную динамику результативности управления.

4. Оценка содержания и качества организации образовательного процесса

В основе образовательного процесса в детском саду лежит взаимодействие педагогических работников, администрации и родителей. Основными участниками образовательного процесса являются дети, родители, педагоги.

Основные форма организации образовательного процесса:

- совместная деятельность педагогического работника и воспитанников в рамках организованной образовательной деятельности по освоению основной общеобразовательной программы;
- самостоятельная деятельность воспитанников под наблюдением педагогического работника.

Занятия в рамках образовательной деятельности ведутся по подгруппам. Продолжительность занятий соответствует СанПиН 1.2.3685-21 и составляет:

- в группах с детьми от 1,5 до 3 лет — до 10 мин;
- в группах с детьми от 3 до 4 лет — до 15 мин;
- в группах с детьми от 4 до 5 лет — до 20 мин;
- в группах с детьми от 5 до 6 лет — до 25 мин;
- в группах с детьми от 6 до 7 лет — до 30 мин.

Между занятиями в рамках образовательной деятельности предусмотрены перерывы продолжительностью не менее 10 минут.

<u>Основные:</u>	<u>Дополнительные:</u>	<u>Коррекционные:</u>
<p>«Образовательная программа дошкольного образования»;</p> <p>«Образовательная программа дошкольного образования, адаптированная для обучающихся с ограниченными возможностями здоровья (с тяжёлым нарушением речи)»</p>	<p>«Программа воспитания и обучения в детском саду «От рождения до школы», под редакцией Н.Е.Вераксы, Т.С. Комаровой, М.А. Васильевой Л.М. Шипицина «Основы безопасности детей дошкольного возраста» Р. Б. Стеркина Москва «Юный эколог». С.Н.Николаева «Ребенок и окружающий мир» О.В. Дыбина «Патриотическое воспитание дошкольников» Зацепина М.Б. И.А.Лыкова «Изобразительная деятельность в детском саду» В. В. Гербова «Развитие речи в детском саду» Л. И. Пензулева «Физическая культура в детском саду»</p>	<p>«Программа коррекционно-развивающей работы в логопедической группе детского сада для детей с общим недоразвитием речи (с 4-7 лет) под ред. Н.В. Нищевой</p> <p>«Адаптированная примерная основная образовательная программа для дошкольников с тяжелым нарушением речи» под ред. Л.В. Лопатиной</p> <p>«Программа воспитания и обучения детей с фонетико-фонематическим недоразвитием речи» под ред. Т.Б. Филичевой, Г.В. Чиркиной</p>

Образовательное учреждение реализует образовательные программы в соответствии с лицензией на осуществление образовательной деятельности, выданной образовательному учреждению лицензирующим органом. Требования к структуре, объему, условиям реализации и результатам освоения образовательной программы дошкольного образования определяются федеральным государственным образовательным стандартом дошкольного образования.

Образовательный процесс осуществляется с учетом индивидуальных потребностей ребенка, возможностью освоения ребенком программы на разных этапах ее реализации. Обучение в Образовательном учреждении осуществляется на русском языке. Обучение в Образовательном учреждении осуществляется в очной форме. Освоение образовательной программы дошкольного образования не сопровождается проведением промежуточных аттестаций и итоговой аттестации воспитанников. Образовательная деятельность в Образовательном учреждении осуществляется в группах общеразвивающей, компенсирующей и комбинированной направленности. Содержание дошкольного образования определяется образовательной программой дошкольного образования. Учебные планы по реализации Образовательной программы и образовательной программой дошкольного образования адаптированной для обучающихся с ограниченными возможностями здоровья (тяжелыми нарушениями речи), годовые календарные учебные графики, расписания НОД, скорректированные режимы дня и др. документы, принимаются Педагогическим советом ГБДОУ, и утверждаются приказом заведующего «Об организации учебного процесса» перед началом учебного года. Содержание образования в ГБДОУ дифференцируется по следующим областям: социально-коммуникативное, познавательное развитие, речевое развитие, художественно-эстетическое развитие и физическое развитие, реализуется в различных формах организации педагогического процесса. Воспитательно-образовательная работа с детьми проводится в системе. Интеграция образовательных областей предусматривается и при организации непосредственно образовательной деятельности, и в совместной деятельности педагогов с детьми, а также, в самостоятельной деятельности детей.

На основании Федерального государственного образовательного стандарта дошкольного образования, утвержденного Приказом Министерства образования и науки Российской Федерации от 17.10.2013 № 1155, в целях оценки эффективности педагогических действий и лежащей в основе их дальнейшего планирования проводилась оценка индивидуального развития детей.

С целью повышения качества работы для достижения более высоких результатов развития воспитанников ГБДОУ детский сад № 108 Выборгского района Санкт-Петербурга проводится мониторинг:

1. заболеваемости, физического развития воспитанников;
2. уровня адаптации вновь поступивших воспитанников;
3. уровня подготовки выпускников к обучению в школе

Состояние здоровья воспитанников и анализ заболеваемости воспитанников

Показатели	2019 год	2020 год	2021 год
Общая заболеваемость	1928	1556	718
ОРВИ+ грипп	1622	1340	652
Ангина	-	-	1
Пневмония	6	-	3
Инфекционные заболевания (ветряная оспа, краснуха)	56 -	11 3	14 4
Прочие заболевания	521	207	51

Количество пропущенных дней по болезни на одного ребенка: 13,6 дн.

Количество дней пропущенных по болезни всеми детьми – 5330 (2021 год)

2019 год	2020 год	2021 год
12,9	10,5	13,6

Количество детей с морфофункциональными отклонениями (II группа здоровья) составляет:

2019 год	2020 год	2021 год
83%	75,5%	68,2%

Диспансерная группа (дети с хронической патологией):

2019 год	2020 год	2021 год
9,0%	4,1%	8,1%

Детей с нарушением состояния здоровья, вызванным адаптацией к ГБДОУ – нет.

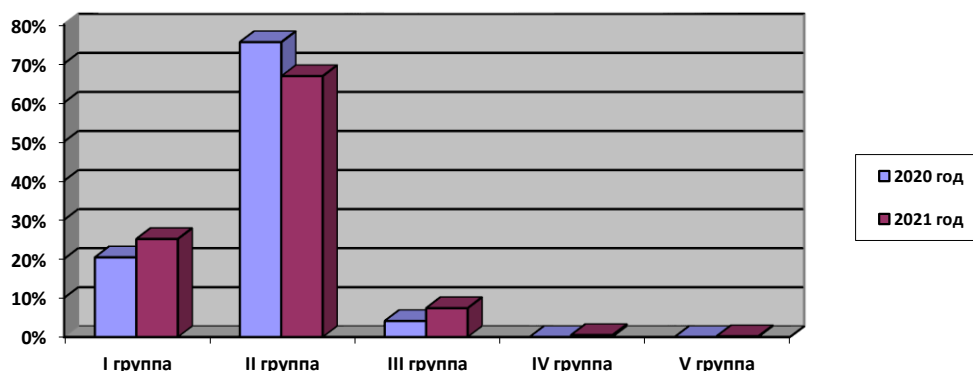
Детей, функционально незрелых к обучению в школе - нет.

Распределение по группам здоровья:

Группа здоровья	2019-2020 учебный год		2020-2021 учебный год		2021-2022 учебный год	
	Количество	%	Количество	%	Количество	%
I	16	6,4%	55	20,4%	98	25,1%
II	216	84,7%	204	75,5%	261	66,8%
III	23	8,9%	11	4,1%	29	7,4%
IV	0	0	0	0	2	0,5%
V	-	-	-	-	1	0,2%
Всего:	255	100%	270	100%	391	100%

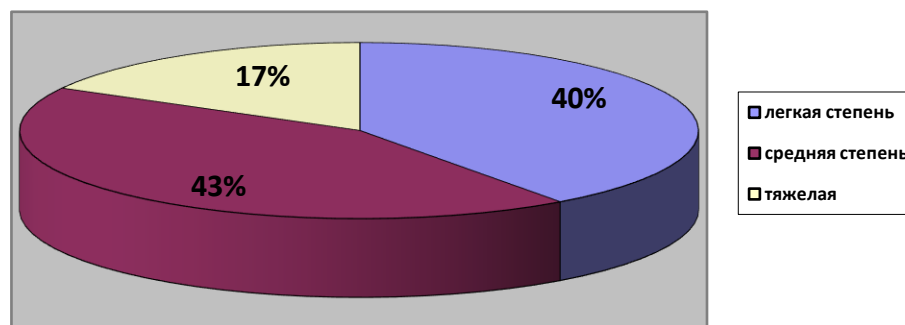
За 2020—2021 и 2021-2022 учебный год обеспечена безопасность пребывания детей в ГБДОУ, травм детей не зарегистрировано.

Характеристика контингента воспитанников по группам здоровья.

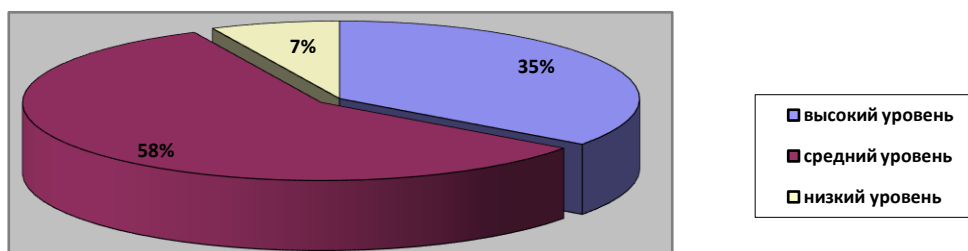


Подавляющее большинство воспитанников ГБДОУ детского сада № 108 Выборгского района Санкт-Петербурга имеют небольшие отклонения здоровья от возрастной физиологической нормы.

Уровень адаптации вновь поступивших воспитанников



Готовность выпускников к обучению в школе



Психологическая готовность к школе 2021год группы № 5, №12, №8 (52чел.)

Параметры	Высокий ур. %		Средний ур. %		Низкий ур. %	
	Начало года	Конец года	Начало года	Конец года	Начало года	Конец года
Интеллектуальная готовность	6	21	78	76	16	3
Волевая готовность	2	12	70	85	28	3
Мотивационная готовность	6	22	58	75	36	3

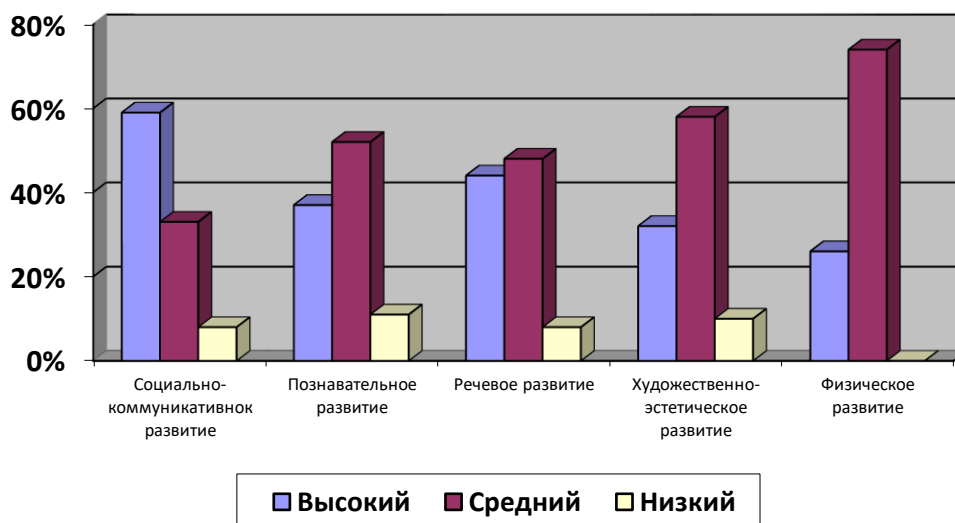
В соответствии с полученными результатами можно сделать вывод: У большего количества детей наблюдался средний уровень развития психических познавательных процессов. Данные представлены в таблице и графике. Основные проблемы возникали при распределении и устойчивости внимания. Мышление детей находилось на среднем уровне, выделялись отдельные проблемы в обобщении и логических операциях. Память развита достаточно хорошо, но с отдельными детьми необходимо продолжить работу по развитию произвольного запоминания. Были обнаружены проблемы в развитии эмоционально-волевой сферы у дошкольников всех возрастных групп.

При работе с детьми подготовительной к школе группы выявлены следующие особенности: основные проблемы возникают в уровне внутренней мотивации к обучению и развитию позиции школьника и уровне развития коммуникативных навыков, нарушения взаимодействия и повышенной конфликтности друг с другом. В течение года будет регулярно проводиться работа в подгрупповой и индивидуальной форме, направленная на формирование психологической готовности к школьному обучению.

Представленные педагогом-психологом данные отражают позитивные изменения в подготовке детей к школьному обучению. Таким образом, анализируя диагностические данные готовности детей

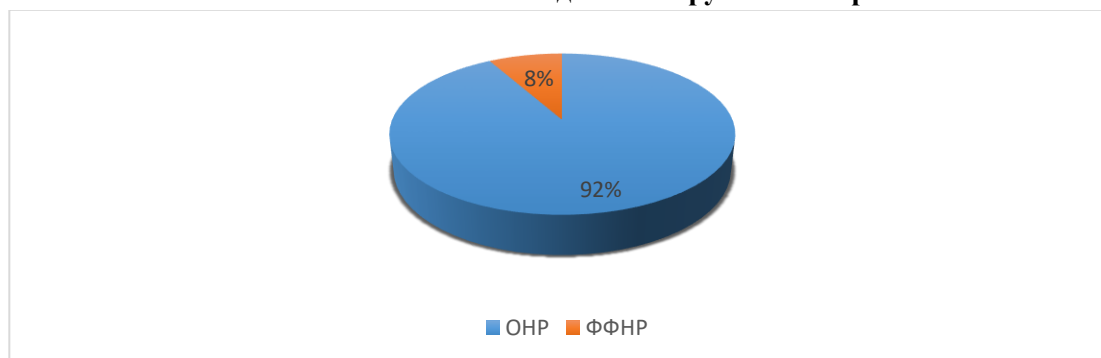
седьмого года жизни к школьному обучению, отмечаются устойчивые положительные показатели по всем компонентам психологической готовности.

Уровень освоения выпускниками образовательной программы

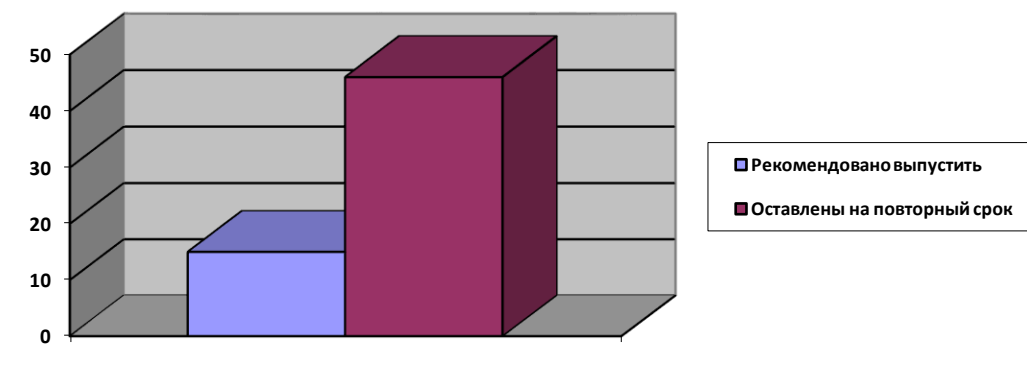


Результаты педагогического анализа показывают преобладание детей с высоким и средним уровнями развития при прогрессирующей динамике на конец учебного года, что говорит о результативности образовательной деятельности в Детском саду.

Результаты коррекционной логопедической работы Количественный состав детей с нарушениями речи.



Результаты коррекционной логопедической работы



Чтобы не допустить распространения коронавирусной инфекции, администрация детского сада в 2021 году продолжила соблюдать ограничительные и профилактические меры в соответствии с СП 3.1/2.4.3598-20:

- ежедневный усиленный фильтр воспитанников и работников — термометрию с помощью бесконтактных термометров и опрос на наличие признаков инфекционных заболеваний. Лица с признаками инфекционных заболеваний изолируются, а детский сад уведомляет территориальный орган Роспотребнадзора;
- еженедельную генеральную уборку с применением дезинфицирующих средств, разведенных в концентрациях по вирусному режиму;
- ежедневную влажную уборку с обработкой всех контактных поверхностей, игрушек и оборудования дезинфицирующими средствами;
- дезинфекцию посуды, столовых приборов после каждого использования;
- использование бактерицидных установок в групповых комнатах;
- частое проветривание групповых комнат в отсутствие воспитанников;
- проведение всех занятий в помещениях групповой ячейки или на открытом воздухе отдельно от других групп;
- требование о заключении врача об отсутствии медицинских противопоказаний для пребывания в детском саду ребенка, который переболел или контактировал с больным COVID-19.

Вывод: Программы и технологии, реализуемые в ДОУ, обеспечивают целостность педагогического процесса. Содержание программ по разным направлениям развития ребёнка взаимосвязано, систематически осуществляется взаимопроникновение содержания деятельности детей в непрерывной образовательной деятельности в соответствии с комплексно-тематическим планированием.

Используемые программы обеспечивают непрерывность педагогического процесса. Результаты проведенного педагогического мониторинга показали стабильный средний, с тенденцией к высокому, уровень качества образования, предоставляемого в ГБДОУ детском саду № 108 Выборгского района Санкт-Петербурга.

5. Оценка качества кадрового обеспечения.

На 31.12.2021 года дошкольное образовательное учреждение укомплектовано педагогами на 100% согласно штатному расписанию. Всего работают 47 человек. Педагогический коллектив детского сада насчитывает 15 специалистов. Соотношение воспитанников, приходящихся на 1 взрослого:

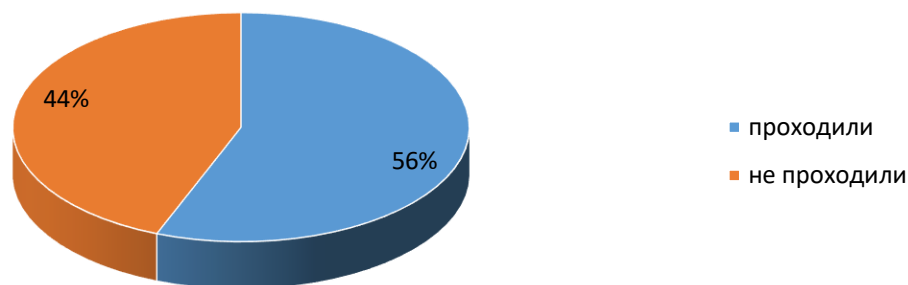
- воспитанник/педагоги — 8/1;
- воспитанники/все сотрудники — 5,3/1.

В ГБДОУ детский сад № 108 Выборгского района Санкт-Петербурга работает трудоспособный, профессиональный коллектив, готовый к инновационным преобразованиям, реализации образовательных проектов, обладающий умением проектировать и достигать запланированного результата.

Уровень квалификации педагогического состава



Количество педагогов прошедших курсы повышения квалификации в 2021 году



Количество педагогов аттестованных в 2021 году



Повышение квалификации педагогических работников, сотрудников и руководителя учреждения

№ п/п	Ф.И.О.	Название курсов, организация проведения
1	Антипкова Людмила Леонидовна (воспитатель)	"Образование детей с ограниченными возможностями здоровья в условиях реализации ФГОС (инклюзивное образование)"», апрель 2021г., 72 часа
2	Баричевская Александра Викторовна (воспитатель)	"Организация образовательного процесса в дошкольной организации в соответствии с федеральным государственным образовательным стандартом дошкольного образования", ноябрь 2021г., 72 часа
3	Бровина Наталья Владимировна (воспитатель)	"Информационно-коммуникационные технологии как средство создания электронных ресурсов для дошкольного образования: основы визуального действия, инфографика, ментальные карты, комиксы, видео и наглядные инструкции"», удостоверение 72 часа, Учебный центр "Решение". Апрель 2021г.
4	Виленчук Елена Витальевна (учитель-логопед)	«Организация эффективной коррекционной работы с неговорящими детьми», удостоверение 72 часа, АНО ДПО "Институт повышения квалификации и переподготовки дефектология проф", октябрь 2021г.

5	Ганичева Людмила Александровна (методист)	"Развитие способностей дошкольников в соответствии с ФГОС ДО, освоение образцов педагогической работы", АНОДО "ЛингваНова", 36 часов, февраль 2021г. "Информационно-коммуникационные технологии как средство создания электронных ресурсов для дошкольного образования: основы визуального действия, инфографика, ментальные карты, комиксы, видео и наглядные инструкции", 36 часов, Учебный центр Решение, октябрь 2021г.
6	Горяинова Ирина Александровна (учитель-логопед)	"Образование детей с ограниченными возможностями здоровья в условиях реализации ФГОС (инклюзивное образование)", 72 часа, Общество с ограниченной ответственностью "Центр непрерывного образования и инноваций", сентябрь 2021г.
7	Железнякова Лидия Борисовна (воспитатель)	"Образование детей с ограниченными возможностями здоровья в условиях реализации ФГОС (инклюзивное образование)", 72 часа, Общество с ограниченной ответственностью "Центр непрерывного образования и инноваций", август 2021г.
8	Жукова Наталья Михайловна (старший воспитатель)	«Современные образовательные технологии в работе с детьми с ОВЗ», СПБАППО, 108 часов, июнь 2021г. «Инклюзивное и интегрированное образование детей с ОВЗ в условиях реализации ФГОС», 72 часа, ЧОУ ДПО "Учебный центр "ПРОГРЕСС", декабрь 2021г.
9	Ибрагимова Альфира Зуфаровна (воспитатель)	"Коррекционно-развивающая работа воспитателя в ДОУ, реализующих АООП"», 72 часа, СПБАППО, май 2021г.
10	Иванова Наталья Александровна, (учитель-логопед)	"Федеральный государственный стандарт дошкольной образовательной организации: реализация на современном этапе"», 72 часа, АНОО ДПО "Санкт-Петербургская Академия последипломного образования", апрель 2021г. "ИКТ - компетентность педагога в условиях реализации ФГОС и профстандарта: современные электронные, цифровые и мультимедийные ресурсы", 72 часа, ООО "Центр непрерывного образования и инноваций", ноябрь 2021г.
11	Ковалевская Ольга Владимировна (воспитатель)	"Художественно-эстетическое направление ФГОС дошкольного образования: формирование творческой активности", 36 часов, май 2021г., ООО "ЦНОИ" "Экологическое воспитание в ДОО: переход деятельности в культурные практики", 36 часов, декабрь 2021г., ООО "ЦНОИ"
12	Крафт Ольга Анатольевна педагог-психолог	"Особенности психолого-педагогического сопровождения детей с ОВЗ в условиях инклюзивного образования" 36 ч., апрель 2021г., ИМЦ Приморского района СПб

13	Кудряшева Наталья Аркадьевна воспитатель	"Методика и технологии обучения и воспитания детей дошкольного возраста с ОВЗ в условиях реализации ФГОС ДО", 216 часов, АНО ДПО "Московская Академия профессиональных компетенций", май 2021г. "Информационно-коммуникационные технологии в профессиональной деятельности педагога в условиях реализации ФГОС: продвинутый уровень", 36 часов, ЦДПО "Экстерн" ООО "Международные Образовательные Проекты", декабрь 2021г.
14	Ледовая Анна Андреевна (воспитатель)	"Организация образовательного процесса в дошкольной организации в соответствии с федеральным государственным образовательным стандартом дошкольного образования" , удостоверение 72 часа, ООО "Центр непрерывного образования и инноваций", июнь 2021г.
15	Мачихо Людмила Андреевна (воспитатель)	"Использование ИКТ в работе педагога дошкольной образовательной организации в контексте федерального образовательного стандарта дошкольного образования", 72 часа, ООО «ЦНОИ», сентябрь 2021г. "Организация работы с детьми с тяжелыми нарушениями речи в группе компенсирующей направленности", 72 часа, ООО «ЦНОИ», сентябрь 2021г. "Составляющие ИКТ-компетентности работников системы образования", 72 часа, ИМЦ Выборгского района СПб, ноябрь 2021г.
16	Мицукова Евгения Владимировна, (воспитатель)	"Особенности организации образовательного процесса для детей с ОВЗ в дошкольной образовательной организации", 72 часа, ООО "ИОЦ "Северная столица", июнь 2021 "Использование ИКТ в работе педагога дошкольной образовательной организации в контексте федерального государственного образовательного стандарта дошкольного образования", 72 часа, ООО "ЦНОИ", октябрь 2021г.
17	Муллагалиева Регина Сергеевна (воспитатель)	"Использование ИКТ в работе педагога дошкольной образовательной организации в контексте федерального государственного образовательного стандарта дошкольного образования", 72 часа, ООО "Центр инновационного образования и воспитания", сентябрь 2021г.
18	Некрасова Оксана Алексеевна (воспитатель)	"ИКТ-компетентность педагога в условиях реализации ФГОС и профстандарта: современные электронные, цифровые и мультимедийные ресурсы", 72 часа, ООО "ЦНОИ", февраль 2021г.
19	Попова Анастасия Сергеевна (воспитатель)	"Использование ИКТ в работе педагога дошкольной образовательной организации в контексте федерального государственного образовательного стандарта дошкольного образования", 72 часа, ООО "ЦНОИ", август 2021г.
20	Ревенко Елена Владимировна (воспитатель)	"Информационно-коммуникационные технологии как средство создания электронных ресурсов для дошкольного образования: основы визуального действия, инфографика, ментальные карты, комиксы, видео и наглядные инструкции", 36 часов, Учебный центр "Решение", апрель 2021г.
21	Рубан Ольга Геннадьевна (педагог-психолог)	"Арт-терапия как метод работы с эмоциональными проблемами детей дошкольного и младшего школьного возраста", 72 часа, ООО "Высшая школа делового администрирования", ноябрь 2021г. "Инклюзивное и интегрированное образование детей с ОВЗ в условиях

		реализации ФГОС", 72 часа, ЧОУ ДПО "Учебный центр "ПРОГРЕСС", декабрь 2021г.
22	Рудольф Ирина Андреевна (воспитатель)	"Организация работы с детьми с тяжелыми нарушениями речи в группе компенсирующей направленности", 72 часа, ООО ЦНОИ, август 2021г.
23	Семенова Татьяна Борисовна (музыкальный руководитель)	"Образование детей с ограниченными возможностями здоровья в условиях реализации ФГОС (инклюзивное образование)», 72 часа, ООО "Центр непрерывного образования и инноваций", июль 2021г.
24	Филимонова Галина Александровна (воспитатель)	"Составляющие ИКТ-компетентности работников системы образования" (модуль "Компьютерная графика и анимация в профессиональной деятельности педагога". Модуль "Создание мультимедийного образовательного продукта - презентации. Основные элементы мультимедийного продукта", 72 часа, ИМЦ Выборгского района СПб, апрель 2021г.
25	Чунчуева Ажар Альбаевна (воспитатель)	"Воспитатель групп раннего возраста: психолого-педагогическое сопровождение ребенка первых лет жизни в соответствии с ФГОС дошкольного образования", 72 часа, ООО "Центр непрерывного образования и инноваций", июль 2021г. "Использование ИКТ в работе педагога дошкольной образовательной организации в контексте федерального государственного образовательного стандарта", 72 часа, ООО "Центр непрерывного образования и инноваций", июль 2021г.
26	Щербакова Екатерина Алексеевна (учитель-дефектолог)	"Нейропсихологические технологии в диагностике и коррекции речевых нарушений у детей дошкольного и младшего школьного возраста", 144 часов, АНО "НИИДПО", февраль 2021г. "Планирование работы учителя-дефектолога в условиях реализации федеральных государственных образовательных стандартов", 72 часа, ООО «ЦНОИ», октябрь 2021г. "ИКТ-компетентность педагога в условиях реализации ФГОС и профстандарта: современные электронные, цифровые и мультимедийные ресурсы", 72 часа, ООО «ЦНОИ», октябрь 2021г.

Участие педагогов, воспитанников и их семей в творческих конкурсах:

- Районный конкурс методических материалов по предупреждению ДДТТ в номинации «Обучение детей правилам дорожного движения», февраль 2021 – 3 место
- Литературно-музыкальная композиция «Дети за безопасность дорожного движения», 2021 – 2 место
- Городской творческий конкурс для педагогов «КИНОТАРА-2021», 19.05.2021 – 1 и 3 место
- II Открытый онлайн – конкурс чтецов «Я Пушкина читаю строки», 17.05.2021 – 2 место
- Муниципальный этап Всероссийских соревнований «Лыжня России», 20.02.2021 – 3 место
- Физкультурное мероприятие для воспитанников дошкольных образовательных учреждений Выборгского района «Логовичок», январь 2021 – 2 место

- Районный конкурс педагогических достижений в Выборгском районе Санкт-Петербурга номинация, «Воспитатель года», подноминация «Воспитатель в группах, реализующих адаптированную образовательную программу», октябрь 2021 – 1 место
- Районный конкурс методических разработок, номинация «Педагог, семья, общественно-инновационные модели взаимодействия», 07 сентября- 11 октября 2021 г (участник)
- Районный конкурс методических разработок «Диссеминация передового опыта ДООУ Санкт-Петербурга по реализации ФГОС дошкольного образования», 29.10.2021 – 1 место по трем номинациям
- X Всероссийский конкурс «Инновационная школа - 2021», 02.12.2021 – 3 место и лауреаты 1 и 2 степени
- Городской экологический турнир «Осенний кубок чистоты Санкт-Петербурга 2021», Локация: парк Сосновка, 18.09.2021 команда «Малинка» - 3 место
- Районный конкурс информационных видеофильмов «Визуальная пространственная навигация в ДОО», 29.09.2021 – 3 место
- Районный конкурс «Танцевальная мозаика», октябрь 2021 – 2 место
- Районный тур городского конкурса чтецов (для начинающих) «Мудрости начало» (октябрь) (участники).
- Всероссийский педагогический фестиваль «Праздник Эколят - молодых защитников природы», октябрь 2021 – призеры
- Всероссийский творческий конкурс «Внимание, дорога!», 15.12.2021 – 1 место
- Городской фестиваль-конкурс чтецов «Мудрости начало», сентябрь 2021 – 2 и 3 место

Участие дошкольной образовательной организации в социальных акциях:

- Акция детского общественного движения «Юный инспектор движения» Санкт-Петербурга «Скорость – не главное!» с октября 2019 по настоящее время.
- Районная акция «Водитель! Сохрани мою жизнь!», посвященная Международному дню памяти жертв ДТП, с ноября 2019 по настоящее время.
- Общегородская акция «Безопасные каникулы или Новый год по «Правилам», с декабря 2020 г по настоящее время.
- Участие в эколого – благотворительном проекте «Крышечки ДоброТы», с сентября 2020 по настоящее время.
- Участие в эколого – благотворительном проекте «Круг жизни – сдай макулатуру посади дерево», с сентября 2019 по настоящее время.
- Благотворительная акция ко дню пожилого человека «Подари тепло» в рамках проекта «Добро внутри каждого», сентябрь 2021г.

Педагоги постоянно повышают свой профессиональный уровень, эффективно участвуют в работе методических объединений, знакомятся с опытом работы своих коллег и других дошкольных учреждений, а также саморазвиваются. Все это в комплексе дает хороший результат в организации педагогической деятельности и улучшении качества образования и воспитания дошкольников.

В 2021 году в ходе организационной методической работы с кадрами в детском саду было проведены педагогические советы согласно графику.

Для обеспечения работы с молодыми педагогами в детском саду используется наставничество. Опытные воспитатели оказывают практическую помощь коллегам, проводят открытые показы разных видов деятельности.

Вывод: образовательное учреждение полностью укомплектовано педагогическими кадрами. Педагогические кадры своевременного проходят курсы повышения квалификации. Педагоги своевременно проходят аттестацию с присвоением квалификационной категории. Участвуют в конкурсах.

6. Оценка учебно-методического и библиотечно-информационного обеспечения.

При построении развивающей предметно-пространственной среды групп ГБДОУ детский сад № 108 Выборгского района Санкт-Петербурга педагогами учитываются различные факторы: возраст и гендерный состав детей группы, их потребности и интересы, требования образовательной программы ГБДОУ детский сад № 108 Выборгского района Санкт-Петербурга, методические разработки, нормы СанПиН и ФГОС ДО.

Программно-методического обеспечение:

Методическая работа в ГБДОУ детский сад № 108 Выборгского района Санкт-Петербурга осуществляется по нескольким направлениям работы:

- оказание методической помощи педагогам в работе по современным требованиям к содержанию и методам воспитания и обучения, реализуемым в ГБДОУ;
- ознакомление членов педагогического коллектива с новыми программами и технологиями обучения, воспитания;
- изучение уровня профессиональной подготовки педагогов, их потребностей, затруднений;
- обучение педагогов;
- анализ результатов воспитательно-образовательной работы, разработка предложений по улучшению образовательной деятельности ГБДОУ детский сад № 108 Выборгского района Санкт-Петербурга;
- подготовка педагогов к аттестации;
- изучение, обобщение передового педагогического опыта;
- создание информационных банков;

Информационное обеспечение образовательного процесса:

Инновационная программа дошкольного образования «От рождения до школы» под редакцией Н.Е.Вераксы, Т.С.Комаровой, Э.М. Дорوفеевой, 2020г.

В детском саду библиотека является составной частью методической службы. Библиотечный фонд располагается в методическом кабинете, кабинетах специалистов, группах детского сада. Библиотечный фонд представлен методической литературой по всем образовательным областям образовательной программы, детской художественной литературой, периодическими изданиями, а также другими информационными ресурсами на различных электронных носителях. В каждой возрастной группе имеется банк необходимых учебно-методических пособий, рекомендованных для планирования воспитательно-образовательной работы в соответствии с обязательной частью ООП.

В 2021 году Детский сад пополнил учебно-методический комплект к примерной общеобразовательной программе дошкольного образования «От рождения до школы» в соответствии с ФГОС. Приобрели наглядно-дидактические пособия.

Материально-техническая база:

Материалы и оборудование отвечают гигиеническим, эстетическим и педагогическим требованиям и подобраны для игровой, продуктивной, познавательно-исследовательской, коммуникативной, трудовой, музыкально-художественной деятельности. В дошкольном учреждении создана материально-техническая база для жизнеобеспечения и развития детей, ведется систематически работа по созданию предметно-развивающей среды.

Здание детского сада по адресу Светлановский проспект, дом 55/2 отдельно стоящее, светлое, имеется центральное отопление, вода, канализация, сантехническое оборудование в удовлетворительном состоянии. В четырех групповых комнатах имеются отдельные спальни.

В детском саду имеются:

- групповые помещения – 12
- спальни – 4
- кабинет заведующего – 1
- методический кабинет – 1
- музыкальный зал – 1
- физкультурный зал – 1

пищеблок – 1
 прачечная – 1
 медицинский кабинет – 1
 кабинет заведующего хозяйством - 1

Здание детского сада по адресу Новолитовская улица, дом 14, строение 1 - расположено в жилом доме и занимает первых два этажа. Здание светлое, просторное имеет центральное отопление, вода, канализация, сантехническое оборудование в удовлетворительном состоянии. Во всех группах отдельные спальни.

В детском саду имеются:
 групповые помещения – 5
 спальни – 5
 кабинет заведующего – 1
 методический кабинет – 1
 музыкальный/физкультурный зал– 1
 учебный класс – 2
 кружковое помещение – 2
 кабинет психолога – 1
 кабинет учителя-логопеда - 3
 пищеблок – 1
 прачечная – 1
 медицинский кабинет – 1
 кабинет заведующего хозяйством - 1

В 2021 году детский сад провел текущий ремонт 2 групповых комнат, 2 туалетные комнаты, физкультурного зала. Построили новые малые архитектурные формы и игровое оборудование на участке. Провели переоформление кабинета по ПДД и изостудии.

Группы постепенно пополняются современным игровым оборудованием, современными информационными стендами. Предметная среда всех помещений оптимально насыщена, выдержана мера «необходимого и достаточного» для каждого вида деятельности, представляет собой «поисковое поле» для ребенка, стимулирующее процесс его развития, саморазвития и социализации. В группах созданы условия для разных видов детской деятельности: игровой, изобразительной, познавательно-исследовательской, конструктивной, театрализованной и др. Созданная развивающая среда открывает нашим воспитанникам весь спектр возможностей, направляет усилия детей на эффективное использование отдельных ее элементов.

Организованная в ДОО предметно-пространственная развивающая среда инициирует познавательную и творческую активность детей, предоставляет ребенку свободу выбора форм активности, обеспечивает содержание разных форм детской деятельности, безопасна и комфорта, соответствует интересам, потребностям и возможностям каждого ребенка, обеспечивает гармоничное отношение ребенка с окружающим миром.

Лицензионный норматив по площади на одного воспитанника в соответствии с требованиями выдерживается.

Материально-техническое состояние детского сада и территории соответствует действующим санитарным требованиям к устройству, содержанию и организации режима работы в дошкольных организациях, правилам пожарной безопасности, требованиям охраны труда.

Развивающая предметно-пространственная среда ГБДОУ детский сад № 108 Выборгского района Санкт-Петербурга

Вид помещения Функциональное использование	Оснащение
Групповые комнаты (17 групп) • Организованная образовательная деятельность • Образовательная деятельность в ходе режимных моментов	• Детская мебель для практической деятельности • Книжный уголок • Уголок по развитию речи • Уголок для изобразительной детской деятельности

<ul style="list-style-type: none"> • Самостоятельная образовательная деятельность • Индивидуальная работа с детьми 	<ul style="list-style-type: none"> • Уголок для сюжетно-ролевых игр • Уголок экспериментирования и природы • Конструкторы различных видов • Головоломки, мозаики, пазлы, настольно-печатные игры, лото • Развивающие игры по формированию элементарных математических представлений , на развитие логического мышления • Различные виды театров • Физкультурный уголок • Уголок безопасности • Музыкальный уголок • Центр искусств (кроме ясельных групп) • Центр психологической разгрузки (песочная терапия)
<p>Спальное помещение</p> <ul style="list-style-type: none"> • Дневной сон • Игровая деятельность • Гимнастика после сна 	<ul style="list-style-type: none"> • Спальная мебель • Физкультурное оборудование для гимнастики после сна: ребристая дорожка, массажные коврики и мячи, резиновые кольца и кубики
<p>Раздевальная комната</p> <ul style="list-style-type: none"> • Информационно-просветительская работа с родителями 	<ul style="list-style-type: none"> • Информационный уголок • Выставки детского творчества • Наглядно-информационный материал для родителей • Детские шкафчики для раздевания
<p>Методический кабинет</p> <ul style="list-style-type: none"> • Осуществление методической помощи педагогам • Организация консультаций, семинаров, педагогических советов • Выставка дидактических и методических материалов для организации работы с детьми по различным направлениям развития • Выставка изделий народно-прикладного искусства 	<ul style="list-style-type: none"> • Библиотека педагогической и методической литературы • Библиотека периодических изданий • Пособия для образовательной деятельности • Опыт работы педагогов • Материалы консультаций, семинаров, семинаров-практикумов • Материалы для подготовки педагогов к аттестации • Демонстрационный, раздаточный материал для занятий с детьми • Иллюстративный материал • Изделия народных промыслов: Дымково, Городец, Гжель, Хохлома, Палех, Жостово, матрешки, Богородские игрушки • Скульптуры малых форм (глина, дерево) • Игрушки, муляжи, гербарии, коллекции семян растений
<p>Музыкально-физкультурный зал</p> <ul style="list-style-type: none"> *Совместная образовательная деятельность с детьми по физической культуре *Совместная образовательная деятельность с детьми по музыкальному развитию • Индивидуальные занятия • Тематические досуги • Развлечения 	<ul style="list-style-type: none"> • Библиотека методической литературы, сборники нот • Шкаф для используемых пособий, игрушек, атрибутов и прочего материала • Музыкальный центр • Пианино • Видеомагнитофон • Проектор

<ul style="list-style-type: none"> • Театральные представления • Праздники и утренники • Родительские собрания и прочие мероприятия для родителей 	<ul style="list-style-type: none"> • Телевизор • Разнообразные музыкальные инструменты для детей • Подборка аудио- и видеокассет с музыкальными произведениями • Различные виды театров • Ширма для кукольного театра • Детские и взрослые костюмы • Детские хохломские стулья и столы • Спортивное оборудование для выполнения основных видов движений • Гимнастические скамейки • Атрибуты для общеразвивающих упражнений • Мячи разного вида • Спортивные игры • Мини-батут • Сухой бассейн • Детские тренажеры
--	---

**Укрепление материально-технической базы
Приобретено в 2021 году за счет средств бюджета (в руб.):**

№ п/п	РНК контракта	Поставщик	Предмет контракта	дата заключения	дата исполнения	сумма
1	4617220P00039	АКЦИОНЕРНОЕ ОБЩЕСТВО "СТАНЦИЯ ПРОФИЛАКТИЧЕСКОЙ ДЕЗИНФЕКЦИИ"	Оказание услуг по дератизации и дезинсекции в помещениях ГБДОУ детский сад № 108 Выборгского района Санкт-Петербурга в 2021 году	23.12.2020	31.12.2021	9 908,65
2	4617220P00040	ОБЩЕСТВО С ОГРАНИЧЕННОЙ ОТВЕТСТВЕННОСТЬЮ "МИД"	Выполнение работ по техническому обслуживанию узла учета тепловой энергии (УУТЭ), теплового центра (ТЦ) с подготовкой и предъявлением системы центрального отопления и теплового центра к отопительному сезону в 2021 году для ГБДОУ детский сад № 108 Выборгского района Санкт-Петербурга	23.12.2020	31.12.2021	122 630,00
3	278021413692000013	САНКТ-ПЕТЕРБУРГСКОЕ ГОСУДАРСТВЕННОЕ УНИТАРНОЕ ПРЕДПРИЯТИЕ "АВТОМАТИЧЕСКАЯ ТЕЛЕФОННАЯ СТАНЦИЯ СМОЛЬНОГО"	Оказание услуг связи для нужд ГБДОУ детский сад № 108 Выборгского района Санкт-Петербурга в 2021 году	23.12.2020	31.12.2021	28 425,60
4	278021413692000012	САНКТ-ПЕТЕРБУРГСКОЕ ГОСУДАРСТВЕННОЕ УНИТАРНОЕ ПРЕДПРИЯТИЕ "АВТОМАТИЧЕСКАЯ ТЕЛЕФОННАЯ СТАНЦИЯ СМОЛЬНОГО"	Оказание услуг связи (передачи данных и телематических услуг в сети Интернет) для нужд ГБДОУ детский сад № 108 Выборгского района Санкт-Петербурга в 2021 году	23.12.2020	31.12.2021	36 000,00

5	4617220P00041	Акционерное общество "ВЫЗОВ"	Выполнение комплекса работ по техническому обслуживанию технологического (электротеплового, электромеханического, холодильного и прачечного) оборудования для ГБДОУ детский сад № 108 Выборгского района Санкт-Петербурга в 2021 году	24.12.2020	31.12.2021	57 460,00
6	4617220P00042	ОБЩЕСТВО С ОГРАНИЧЕННОЙ ОТВЕТСТВЕННОСТЬЮ "РЕМСТРОЙСЕРВИС"	Выполнение работ по техническому обслуживанию внутренних инженерных сетей в помещениях ГБДОУ детский сад № 108 Выборгского района Санкт-Петербурга в 2021 году	24.12.2020	31.12.2021	62 247,36
7	4617220P00043	ЗАКРЫТОЕ АКЦИОНЕРНОЕ ОБЩЕСТВО "ПОЖАРНО-ТЕХНИЧЕСКИЙ ЦЕНТР"	Оказание услуг по обеспечению функционирования комплексных систем обеспечения безопасности в Санкт-Петербургском государственном бюджетном дошкольном образовательном учреждении детский сад № 108 комбинированного вида Выборгского района Санкт-Петербурга, по адресу: Светлановский проспект, дом 55, корпус 2, литера А (январь-февраль 2021)	24.12.2020	31.12.2021	25 458,04
8	4617220P00044	Общество с ограниченной ответственностью «Охранная организация «РОСОХРАНА»	Оказание услуг по приему, контролю и передаче "тревожных сигналов" от кнопки тревожной сигнализации (КТС) на пульт централизованного наблюдения (ПЦН) с последующей передачей на автоматизированные рабочие места (АРМ) соответствующего подразделения Управления вневедомственной охраны войск национальной гвардии РФ и АРМ дежурной части ВНГ, для направления на Объект мобильных групп задержания ВНГ для ГБДОУ детский сад 3 108 Выборгского района Санкт-Петербурга в 2021 году	25.12.2020	31.12.2021	51 408,00
9	4617220P00045	Общество с ограниченной ответственностью «Охранная организация «РОСОХРАНА»	Оказание услуг по техническому обслуживанию и текущему ремонту кнопки тревожной сигнализации (КТС) и приемно-передающего устройства тревожной сигнализации в ГБДОУ детский сад № 108 Выборгского района Санкт-Петербурга в 2021 году	25.12.2020	31.12.2021	24 000,00
10	4617220P00046	ОБЩЕСТВО С ОГРАНИЧЕННОЙ ОТВЕТСТВЕННОСТЬЮ "ТРУБОЧИСТ"	Выполнение работ по техническому обслуживанию вентиляционных каналов и газоходов в здании ГБДОУ детский сад № 108 Выборгского района Санкт-Петербурга в 2021 году	25.12.2020	31.12.2021	13 116,35
11	4617220P00047	Общество с ограниченной ответственностью "Вижен-Софт"	Оказание услуг по установке и настройке обновленной версии программного продукта "Вижен-Софт: Питание в детском саду 2021" для ГБДОУ детский сад № 108 Выборгского района Санкт-Петербурга	25.12.2020	31.12.2021	12 000,00
12	4617220P00048	Ордена Трудового Красного Знамени Федеральное государственное унитарное предприятие	Оказание услуг связи проводного радиовещания для ГБДОУ детский сад № 108 Выборгского района Санкт-Петербурга в 2021 году	25.12.2020	31.12.2021	12 960,00

		«Российские сети вещания и оповещения»				
13	4617220P00049	Общество с ограниченной ответственностью «Технология»	Оказание услуг по заправке и восстановлению лазерных картриджей для ГБДОУ детский сад № 108 Выборгского района Санкт-Петербурга в 2021 году	25.12.2020	31.12.2021	30 000,00
14	4617220P00050	ОБЩЕСТВО С ОГРАНИЧЕННОЙ ОТВЕТСТВЕННОСТЬЮ "ВЗЛЁТ"	Выполнение работ по техническому обслуживанию и проверке технического состояния внутреннего противопожарного водопровода с проведением испытаний на напор, водоотдачу и перемотку пожарных рукавов на новый шов (ВППВ) в ГБДОУ детский сад № 108 Выборгского района Санкт-Петербурга в 2021 году	25.12.2020	31.12.2021	11 024,48
15	4617220P00052	ОБЩЕСТВО С ОГРАНИЧЕННОЙ ОТВЕТСТВЕННОСТЬЮ "ЖИЛКОМСЕРВИС №1 ВЫБОРГСКОГО РАЙОНА"	Оказание услуг по вывозу твердых бытовых отходов с контейнерной площадки жилого дома по адресу: пр. Раевского, дом 11, вынесенный мусор из ГБДОУ детский сад № 108 Выборгского района Санкт-Петербурга в 2021 год	25.12.2020	31.12.2021	173 332,60
16	4617220P00053	ООО"Муза"	Оказание услуг по настройке пианино в ГБДОУ детский сад № 108 Выборгского района Санкт-Петербурга в 2021 году	26.12.2020	31.12.2021	2 800,00
17	4617220P00054	ОБЩЕСТВО С ОГРАНИЧЕННОЙ ОТВЕТСТВЕННОСТЬЮ "ОГНЕЗАЩИТА"	Выполнение работ по техническому обслуживанию системы вентиляции в здании ГБДОУ детский сад № 108 Выборгского района Санкт-Петербурга в 2021 году	26.12.2020	31.12.2021	24 300,00
18	4617220P00055	ОБЩЕСТВО С ОГРАНИЧЕННОЙ ОТВЕТСТВЕННОСТЬЮ "ПЕТЕРБУРГГАЗ"	Оказание услуг по техническому и аварийному обслуживанию наружного газопровода, газового оборудования здания ГБДОУ детский сад № 108 Выборгского района Санкт-Петербурга в 2021 году	26.12.2020	31.12.2021	17 560,00
19	4617220P00056	ОБЩЕСТВО С ОГРАНИЧЕННОЙ ОТВЕТСТВЕННОСТЬЮ "БАЗА "МАРИЯ"	Комплексная поставка продуктов питания для государственного бюджетного дошкольного образовательного учреждения детского сада № 108 комбинированного вида Выборгского района Санкт-Петербурга в 2021 году	26.12.2020	31.12.2021	598 945,56
20	4617220P00057	ЧАСТНОЕ ОБРАЗОВАТЕЛЬНОЕ УЧРЕЖДЕНИЕ ДОПОЛНИТЕЛЬНОГО ПРОФЕССИОНАЛЬНОГО ОБРАЗОВАНИЯ "НАУЧНО-ТЕХНИЧЕСКИЙ ЦЕНТР "АКСИОМА ЭЛЕКТРО"	Оказание образовательных услуг по программе "Техническая эксплуатация тепловых энергоустановок" сотрудникам ГБДОУ детский сад № 108 Выборгского района Санкт-Петербурга в 2021 году	29.12.2020	31.12.2021	8 000,00

21	4617220P00058	ОБЩЕСТВО С ОГРАНИЧЕННОЙ ОТВЕТСТВЕННОСТЬЮ "ЦЕНТР БЕЗОПАСНОСТИ "ОХРАНА ПОМЕЩЕНИЙ"	Оказание услуг по обеспечению функционирования элементов системы передачи информации "Централизованная автоматическая система передачи информации и извещений (СПИ ЦАСПИ) и передаче извещений о пожарах и чрезвычайных ситуациях в подразделениях пожарной охраны (ППО) для ГБДОУ детский сад № 108 Выборгского района Санкт-Петербурга в 2021 году	29.12.2020	31.12.2021	75 000,00
22	4617220P00059	ЧАСТНОЕ ОБРАЗОВАТЕЛЬНОЕ УЧРЕЖДЕНИЕ ДОПОЛНИТЕЛЬНОГО ПРОФЕССИОНАЛЬНОГО ОБРАЗОВАНИЯ "НАУЧНО-ТЕХНИЧЕСКИЙ ЦЕНТР "АКСИОМА ЭЛЕКТРО"	Оказание образовательных услуг по программе "Безопасность эксплуатации электроустановок потребителей" сотрудникам ГБДОУ детский сад № 108 Выборгского района Санкт-Петербурга в 2021 году	29.12.2020	31.12.2021	4 000,00
23	4617220P00060	ЧАСТНОЕ ОБРАЗОВАТЕЛЬНОЕ УЧРЕЖДЕНИЕ ДОПОЛНИТЕЛЬНОГО ПРОФЕССИОНАЛЬНОГО ОБРАЗОВАНИЯ "НАУЧНО-ТЕХНИЧЕСКИЙ ЦЕНТР "АКСИОМА ЭЛЕКТРО"	Оказание образовательных услуг по программе "Обеспечение энергосбережения и повышения энергетической эффективности" сотрудникам ГБДОУ детский сад № 108 Выборгского района Санкт-Петербурга в 2021 году	29.12.2020	31.12.2021	7 000,00
24	4617220P00061	ЧАСТНОЕ ОБРАЗОВАТЕЛЬНОЕ УЧРЕЖДЕНИЕ ДОПОЛНИТЕЛЬНОГО ПРОФЕССИОНАЛЬНОГО ОБРАЗОВАНИЯ "НАУЧНО-ТЕХНИЧЕСКИЙ ЦЕНТР "АКСИОМА ЭЛЕКТРО"	Оказание образовательных услуг по программе "Надзор за внешними газопроводами, проверка газового оборудования и загазованности инженерных коммуникаций и подвалов зданий" сотрудникам ГБДОУ детский сад № 108 Выборгского района Санкт-Петербурга в 2021 году	29.12.2020	31.12.2021	3 000,00
25	4617220P00062	ЧАСТНОЕ ОБРАЗОВАТЕЛЬНОЕ УЧРЕЖДЕНИЕ ДОПОЛНИТЕЛЬНОГО ПРОФЕССИОНАЛЬНОГО ОБРАЗОВАНИЯ "НАУЧНО-ТЕХНИЧЕСКИЙ ЦЕНТР "АКСИОМА ЭЛЕКТРО"	Оказание образовательных услуг по программе "Охрана труда и эксплуатация внутренних газопроводов и газового оборудования административных, общественных и бытовых зданий" сотрудникам ГБДОУ детский сад № 108 Выборгского района Санкт-Петербурга в 2021 году	29.12.2020	31.12.2021	2 400,00
26	2780214136921000001	ОБЩЕСТВО С ОГРАНИЧЕННОЙ ОТВЕТСТВЕННОСТЬЮ "ОХРАННОЕ ПРЕДПРИЯТИЕ "ЛЕКУРГ"	Оказание услуг по физической охране, обеспечению контрольно-пропускного режима и сохранности имущества в дошкольных образовательных учреждениях Выборгского района Санкт-Петербурга в 2021 году	13.01.2021	31.12.2021	1 816 151,04

27	2780214136921000002	Акционерное общество "Петербургская сбытовая компания"	Поставка электрической энергии (мощности) для нужд ГБДОУ детский сад № 108 Выборгского района Санкт-Петербурга в 2020-2021	28.01.2021	31.12.2021	1 155 720,00
28	2780214136921000003	Государственное унитарное предприятие "Топливо-энергетический комплекс Санкт-Петербурга"	Поставка тепловой энергии, горячей воды для нужд ГБДОУ детский сад №108 Выборгского района Санкт-Петербурга в 2020-2021	28.01.2021	31.12.2021	1 558 830,00
29	2780214136921000005	ГОСУДАРСТВЕННОЕ УНИТАРНОЕ ПРЕДПРИЯТИЕ "ВОДОКАНАЛ САНКТ-ПЕТЕРБУРГА"	Подача питьевой холодной воды для нужд ГБДОУ детский сад № 108 Выборгского района Санкт-Петербурга в 2021-2022	29.01.2021	31.12.2021	94 380,00
30	2780214136921000004	ГОСУДАРСТВЕННОЕ УНИТАРНОЕ ПРЕДПРИЯТИЕ "ВОДОКАНАЛ САНКТ-ПЕТЕРБУРГА"	Прием сточных вод ГБДОУ детский сад № 108 Выборгского района Санкт-Петербурга в централизованную систему водоотведения в 2021-2022	29.01.2021	31.12.2021	449 134,45
31	4617221P00001	ОБЩЕСТВО С ОГРАНИЧЕННОЙ ОТВЕТСТВЕННОСТЬЮ "БЗУ "СЕВЕРНОЕ"	Комплексная поставка продуктов питания для государственного бюджетного дошкольного образовательного учреждения детского сада № 108 комбинированного вида Выборгского района Санкт-Петербурга в 2021 году	02.02.2021	31.12.2021	598 930,12
32	2780214136921000006	Газпром Межрегионгаз Санкт-Петербург	Поставка газа для нужд ГБДОУ детский сад № 108 Выборгского района Санкт-Петербурга в 2021-2022	17.02.2021	31.12.2021	22 968,09
33	4617221P00002	ЗАКРЫТОЕ АКЦИОНЕРНОЕ ОБЩЕСТВО "ПОЖАРНО-ТЕХНИЧЕСКИЙ ЦЕНТР"	Оказание услуг по обеспечению функционирования комплексных систем обеспечения безопасности в Санкт-Петербургском государственном бюджетном дошкольном образовательном учреждении детский сад № 108 комбинированного вида Выборгского района Санкт-Петербурга, по адресу: Светлановский проспект, дом 55, корпус 2, литера А (март-май2021)	01.03.2021	31.12.2021	38 187,06
34	4617221P00003	ОБЩЕСТВО С ОГРАНИЧЕННОЙ ОТВЕТСТВЕННОСТЬЮ "БЗУ "СЕВЕРНОЕ"	Комплексная поставка продуктов питания для государственного бюджетного дошкольного образовательного учреждения детского сада № 108 комбинированного вида Выборгского района Санкт-Петербурга в 2021 году	05.03.2021	31.12.2021	599 998,80
35	4617221P00004	Общество с ограниченной ответственностью "Оникс"	Поставка детской посуды для нужд ГБДОУ детский сад № 108 Выборгского района Санкт-Петербурга в 2021 году	12.03.2021	31.12.2021	86 413,74
36	4617221P00005	ОБЩЕСТВО С ОГРАНИЧЕННОЙ ОТВЕТСТВЕННОСТЬЮ "ТДК"	Поставка мягкого инвентаря для нужд ГБДОУ детский сад № 108 Выборгского района Санкт-Петербурга по адресу: 194100, Санкт-Петербург, ул. Новолитовская, д. 14, стр. 1 в 2021 году	12.03.2021	31.12.2021	576 490,00

37	4617221P00006	Индивидуальный предприниматель Полякова Татьяна Михайловна	Поставка рабочей одежды для нужд ГБДОУ детский сад № 108 Выборгского района Санкт-Петербурга в 2021 году	12.03.2021	31.12.2021	79 400,00
38	4617221P00007	ГОСУДАРСТВЕННОЕ БЮДЖЕТНОЕ УЧРЕЖДЕНИЕ ДОПОЛНИТЕЛЬНОГО ПРОФЕССИОНАЛЬНОГО ПЕДАГОГИЧЕСКОГО ОБРАЗОВАНИЯ ЦЕНТР ПОВЫШЕНИЯ КВАЛИФИКАЦИИ СПЕЦИАЛИСТОВ "ИНФОРМАЦИОННО-МЕТОДИЧЕСКИЙ ЦЕНТР" ПРИМОРСКОГО РАЙОНА САНКТ-ПЕТЕРБУРГА	Оказание образовательных услуг по дополнительной профессиональной программе повышения квалификации "Особенности психолого-педагогического сопровождения детей с ОВЗ в условиях инклюзивного образования" объемом 36 ак.ч. сотруднику ГБДОУ детский сад № 108 Выборгского района Санкт-Петербурга в 2021 году.	15.03.2021	31.12.2021	5 802,56
39	4617221P00008	Индивидуальный предприниматель Макарова Елена Александровна	Поставка посуды для нужд ГБДОУ детский сад № 108 Выборгского района Санкт-Петербурга в 2021 году	16.03.2021	31.12.2021	6 308,50
40	4617221P00009	ОБЩЕСТВО С ОГРАНИЧЕННОЙ ОТВЕТСТВЕННОСТЬЮ "ОХРАННОЕ ПРЕДПРИЯТИЕ "ЛЕКУРГ"	Оказание услуг по физической охране, обеспечению контрольно-пропускного режима и сохранности имущества в ГБДОУ детский сад № 108 комбинированного вида Выборгского района Санкт-Петербурга в 2021 году (17.03.21 по 30.06.21), Новолитовская, 14	16.03.2021	31.12.2021	546 909,12
41	4617221P00010	Индивидуальный предприниматель Клинский Алексей Владимирович	Поставка уборочного инвентаря для нужд ГБДОУ детский сад № 108 Выборгского района Санкт-Петербурга в 2021 году	17.03.2021	31.12.2021	58 873,00
42	4617221P00011	ОБЩЕСТВО С ОГРАНИЧЕННОЙ ОТВЕТСТВЕННОСТЬЮ "ТД ОЛИВИЯ"	Поставка развивающих пособий для ГБДОУ детский сад № 108 Выборгского района Санкт-Петербурга в 2021 году	17.03.2021	31.12.2021	45 203,40
43	4617221P00012	Индивидуальный предприниматель Посланчик Мария Александровна	Поставка развивающих материалов для детей для нужд ГБДОУ детский сад № 108 Выборгского района Санкт-Петербурга в 2021 году	17.03.2021	31.12.2021	54 027,60
44	4617221P00013	Индивидуальный предприниматель Шкут Владислав Валерьевич	Поставка кухонного инвентаря для нужд ГБДОУ детский сад № 108 Выборгского района Санкт-Петербурга в 2021 году	18.03.2021	31.12.2021	165 029,43
45	4617221P00014	ОБЩЕСТВО С ОГРАНИЧЕННОЙ ОТВЕТСТВЕННОСТЬЮ "ГЛОБЕКС"	Поставка спортивного инвентаря для нужд ГБДОУ детский сад № 108 Выборгского района Санкт-Петербурга в 2021 году	19.03.2021	31.12.2021	77 575,31

46	4617221P00015	ОБЩЕСТВО С ОГРАНИЧЕННОЙ ОТВЕТСТВЕННОСТЬЮ «УЧЕБНЫЙ ЦЕНТР РЕШЕНИЕ»	Оказание образовательных услуг по дополнительной профессиональной программе повышения квалификации "Информационно-коммуникационные технологии как средство создания электронных ресурсов: основы визуального дизайна, инфографика, ментальные карты, комиксы, видео и наглядные инструкции" объемом 36 ак.ч. сотруднику ГБДОУ детский сад № 108 Выборгского района Санкт-Петербурга в 2021 году.	19.03.2021	31.12.2021	8 325,42
47	4617221P00016	ОБЩЕСТВО С ОГРАНИЧЕННОЙ ОТВЕТСТВЕННОСТЬЮ «УЧЕБНЫЙ ЦЕНТР РЕШЕНИЕ»	Оказание образовательных услуг по дополнительной профессиональной программе повышения квалификации "Информационно-коммуникационные технологии как средство создания электронных ресурсов для дошкольного образования: основы визуального дизайна, инфографика, ментальные карты, комиксы, видео и наглядные инструкции Код ОП №11" объемом 36 ак.ч. сотруднику ГБДОУ детский сад № 108 Выборгского района Санкт-Петербурга в 2021 году.	19.03.2021	31.12.2021	4 288,85
48	4617221P00017	Индивидуальный предприниматель Гаврилова Клавдия Михайловна	Поставка раздаточного материала для нужд ГБДОУ детский сад № 108 Выборгского района Санкт-Петербурга в 2021 году	24.03.2021	31.12.2021	294 272,50
49	4617221P00018	Общество с ограниченной ответственностью «Охранная организация «РОСОХРАНА»	Оказание услуг по приему, контролю и передаче "тревожных сигналов" от кнопки тревожной сигнализации (КТС) на пульт централизованного наблюдения (ПЦН) с последующей передачей на автоматизированные рабочие места (АРМ) соответствующего подразделения Управления введомственной охраны войск национальной гвардии РФ и АРМ дежурной части ВНГ, для направления на Объект мобильных групп задержания ВНГ для ГБДОУ детский сад № 108 Выборгского района Санкт-Петербурга, по адресу: 194100, Санкт-Петербург, ул. Новолитовская, д. 14, стр. 1 в 2021 году	25.03.2021	31.12.2021	38 556,00
50	4617221P00019	Общество с ограниченной ответственностью «Охранная организация «РОСОХРАНА»	Оказание услуг по техническому обслуживанию и текущему ремонту кнопки тревожной сигнализации (КТС) и приемно-передающего устройства тревожной сигнализации в здании ГБДОУ детский сад № 108 Выборгского района Санкт-Петербурга, по адресу: 194100, Санкт-Петербург, ул. Новолитовская, д. 14., стр.1 в 2021 году	25.03.2021	31.12.2021	18 000,00
51	4617221P00020	ОБЩЕСТВО С ОГРАНИЧЕННОЙ ОТВЕТСТВЕННОСТЬЮ "МИД"	Выполнение работ по техническому обслуживанию узла учета тепловой энергии (УУТЭ), теплового центра (ТЦ), с подготовкой и предъявлением системы центрального отопления и теплового центра к отопительному сезону в 2021 году для ГБДОУ детский сад № 108 Выборгского района Санкт-Петербурга по адресу: 194100, Санкт-Петербург, ул. Новолитовская, д. 14, стр.1	25.03.2021	31.12.2021	88 450,00

52	4617221P00021	ЗАКРЫТОЕ АКЦИОНЕРНОЕ ОБЩЕСТВО "ПОЖАРНО-ТЕХНИЧЕСКИЙ ЦЕНТР"	Оказание услуг по обеспечению функционирования комплексных систем обеспечения безопасности (КСОБ) в здании ГБДОУ детский сад № 108 Выборгского района Санкт-Петербурга, по адресу: Санкт-Петербург, ул. Новолитовская, д. 14, стр. 1	26.03.2021	31.12.2021	328 464,77
53	4617221P00022	ЧАСТНОЕ ОБРАЗОВАТЕЛЬНОЕ УЧРЕЖДЕНИЕ ДОПОЛНИТЕЛЬНОГО ПРОФЕССИОНАЛЬНОГО ОБРАЗОВАНИЯ "УЧЕБНЫЙ ЦЕНТР "ПРОГРЕСС"	Оказание образовательных услуг по программе "Изменения в нормативно-правовых актах охраны труда" 40 часов для сотрудника ГБДОУ детский сад № 108 Выборгского района Санкт-Петербурга в 2021 году	30.03.2021	31.12.2021	3 000,00
54	4617221E00023	Индивидуальный предприниматель Шкут Владислав Валерьевич	Поставка посуды для пищеблока для нужд ГБДОУ детский сад № 108 Выборгского района Санкт-Петербурга в 2021 году	30.03.2021	31.12.2021	478 875,52
55	4617221E00024	Индивидуальный предприниматель Клинский Алексей Владимирович	Поставка хозяйственных товаров для нужд ГБДОУ детский сад № 108 Выборгского района Санкт-Петербурга в 2021 году	30.03.2021	31.12.2021	417 492,66
56	4617221P00025	ОБЩЕСТВО С ОГРАНИЧЕННОЙ ОТВЕТСТВЕННОСТЬЮ "БЗУ "СЕВЕРНОЕ"	Комплексная поставка продуктов питания для государственного бюджетного дошкольного образовательного учреждения детского сада № 108 комбинированного вида Выборгского района Санкт-Петербурга в 2021 году	31.03.2021	31.12.2021	599 999,39
57	4617221P00026	Общество с ограниченной ответственностью "СПЕЦПРОЕКТМО НТАЖ"	Услуги по эксплуатационно-техническому обслуживанию объектовой станции «Стрелец-Мониторинг», подключенной к пожарной сигнализации в ГБДОУ детский сад № 108 Выборгского района Санкт-Петербурга в 2021 году	31.03.2021	31.12.2021	51 840,00
58	4617221E00027	Общество с ограниченной ответственностью "ГВАРДИЯ"	Поставка канцелярских товаров для нужд ГБДОУ детский сад № 108 Выборгского района Санкт-Петербурга в 2021 году	16.04.2021	31.12.2021	433 933,79
59	2780214136921000007	ОБЩЕСТВО С ОГРАНИЧЕННОЙ ОТВЕТСТВЕННОСТЬЮ "ТД ОЛИВИЯ"	Поставка игрушек для нужд ГБДОУ детский сад № 108 Выборгского района Санкт-Петербурга в 2021 году	20.04.2021	31.12.2021	1 145 320,25
60	4617221P00028	ОБЩЕСТВО С ОГРАНИЧЕННОЙ ОТВЕТСТВЕННОСТЬЮ "БЗУ "СЕВЕРНОЕ"	Комплексная поставка продуктов питания для государственного бюджетного дошкольного образовательного учреждения детского сада № 108 комбинированного вида Выборгского района Санкт-Петербурга в 2021 году	21.04.2021	31.12.2021	599 999,39
61	2780214136921000012	Публичное акционерное общество «Ростелеком»	Услуги по предоставлению доступа к сети Интернет и услуг связи по передаче данных для ГБДОУ детский сад № 108 Выборгского района Санкт-Петербурга по адресу: 194100, Санкт-Петербург, Новолитовская, ул. д.14, стр.1	22.04.2021	31.12.2021	35 294,83

62	4617221P00033	Общество с ограниченной ответственностью "РСК-Сервис"	Выполнение работ по техническому обслуживанию и текущему ремонту лифтового оборудования в здании ГБДОУ детский сад № 108 Выборгского района Санкт-Петербурга по адресу: 194100, г. Санкт-Петербург, Новолитовская ул., д. 14, стр. 1	26.04.2021	31.12.2021	66 947,84
63	4617221P00029	ОБЩЕСТВО С ОГРАНИЧЕННОЙ ОТВЕТСТВЕННОСТЬЮ "МЕДЦЕНТР МАРШАЛ"	Оказание услуг по проведению периодического (профилактического) медицинского осмотра, лабораторных исследований и санминимума сотрудников ГБДОУ детский сад № 108 Выборгского района Санкт-Петербурга в 2021 году	28.04.2021	31.12.2021	136 320,00
64	2780214136921000010	Общество с ограниченной ответственностью "ПРОМ ИМПУЛЬС"	Поставка тепловой энергии в горячей воде для нужд ГБДОУ детский сад № 108 Выборгского района Санкт-Петербурга, по адресу: СПб, Новолитовская ул., д. 14, стр.1 в 2021	01.05.2021	31.12.2021	450 430,00
65	4617221P00030	Индивидуальный предприниматель Клинский Алексей Индивидуальный предприниматель	Поставка методической литературы для нужд ГБДОУ детский сад № 108 Выборгского района Санкт-Петербурга в 2021 году	11.05.2021	31.12.2021	403 703,97
66	4617221P00031	ОБЩЕСТВО С ОГРАНИЧЕННОЙ ОТВЕТСТВЕННОСТЬЮ "СТАНДАРТ"	Выполнение работ по подготовке и поверке весоизмерительной техники для ГБДОУ детский сад № 108 Выборгского района Санкт-Петербурга в 2021 году	18.05.2021	31.12.2021	17 196,00
67	4617221P00032	ОБЩЕСТВО С ОГРАНИЧЕННОЙ ОТВЕТСТВЕННОСТЬЮ "БЗУ "СЕВЕРНОЕ"	Комплексная поставка продуктов питания для государственного бюджетного дошкольного образовательного учреждения детского сада № 108 комбинированного вида Выборгского района Санкт-Петербурга в 2021 году	18.05.2021	31.12.2021	129 998,35
68	4617221P00034	ЗАКРЫТОЕ АКЦИОНЕРНОЕ ОБЩЕСТВО "ПОЖАРНО-ТЕХНИЧЕСКИЙ ЦЕНТР"	Оказание услуг по обеспечению функционирования комплексных систем обеспечения безопасности в здании ГБДОУ детский сад № 108 Выборгского района Санкт-Петербурга, по адресу: Санкт-Петербург, Светлановский пр., д. 55, к. 2	27.05.2021	31.12.2021	12 729,02
69	4617221P00035	ОБЩЕСТВО С ОГРАНИЧЕННОЙ ОТВЕТСТВЕННОСТЬЮ "БАЗА "МАРИЯ"	Оказание услуг по организации питания для ГБДОУ детский сад № 108 Выборгского района Санкт-Петербурга	28.05.2021	31.12.2021	599 989,40
70	2780214136921000008	ОБЩЕСТВО С ОГРАНИЧЕННОЙ ОТВЕТСТВЕННОСТЬЮ СЕВЕРОЗАПАДНАЯ СТРОИТЕЛЬНАЯ КОМПАНИЯ "ФАВОРИТ"	Выполнение работ по ремонту помещений в здании ГБДОУ детский сад № 108 Выборгского района по адресу: г. Санкт-Петербург, Светлановский пр., дом 55, корпус 2, литера А (спортзал, пом. № 107)	01.06.2021	31.12.2021	1 833 000,00

71	2780214136921000009	ОБЩЕСТВО С ОГРАНИЧЕННОЙ ОТВЕТСТВЕННОСТЬЮ СЕВЕРОЗАПАДНАЯ СТРОИТЕЛЬНАЯ КОМПАНИЯ "ФАВОРИТ"	Выполнение работ по ремонту помещений в здании ГБДОУ детский сад № 108 Выборгского района по адресу: г. Санкт-Петербург, Светлановский пр., дом 55, корпус 2, литера А (ПОМ. №№ 119,120,121,125)	07.06.2021	31.12.2021	1 930 000,00
72	4617221P00036	Общество с ограниченной ответственностью «А-Комфорт»	Поставка мягкого инвентаря для нужд ГБДОУ детский сад № 108 Выборгского района Санкт-Петербурга в 2021 году	07.06.2021	31.12.2021	14 735,00
73	4617221P00037	АКЦИОНЕРНОЕ ОБЩЕСТВО "СТАНЦИЯ ПРОФИЛАКТИЧЕСКОЙ ДЕЗИНФЕКЦИИ"	Оказание услуг по дератизации и дезинсекции в помещениях ГБДОУ детского сада № 108 по адресу: Новолитовская ул, д. 14, стр.1	15.06.2021	31.12.2021	4 500,32
74	4617221P00038	ЗАКРЫТОЕ АКЦИОНЕРНОЕ ОБЩЕСТВО "ПОЖАРНО-ТЕХНИЧЕСКИЙ ЦЕНТР"	Оказание услуг по обеспечению функционирования комплексных систем обеспечения безопасности (КСОБ) в здании ГБДОУ детский сад № 108 Выборгского района Санкт-Петербурга, по адресу: Санкт-Петербург, Светлановский пр., д. 55. к. 2, лит. А (июль - декабрь)	17.06.2021	31.12.2021	76 374,12
75	4617221P00039	Автономная некоммерческая организация "Научно-Технический Центр "ТЕХНОПРОГРЕСС"	Оказание услуг по проведению специальной оценки условий труда 74 рабочих мест для ГБОУ детский сад №108 Выборгского района Санкт-Петербурга в 2021	23.06.2021	31.12.2021	96 200,00
76	4617221P00040	ОБЩЕСТВО С ОГРАНИЧЕННОЙ ОТВЕТСТВЕННОСТЬЮ "ТЕХНОЛОГИЯ"	Оказание услуг по заправке и восстановлению лазерных картриджей для ГБДОУ детский сад № 108 Выборгского района Санкт-Петербурга по адресу: 194100, Санкт-Петербург, Новолитовская ул., дом 14, строение 1	30.06.2021	31.12.2021	30 000,00
77	4617221P00041	ОБЩЕСТВО С ОГРАНИЧЕННОЙ ОТВЕТСТВЕННОСТЬЮ "ОХРАННОЕ ПРЕДПРИЯТИЕ "ЛЕКУРГ"	Оказание услуг по физической охране, обеспечению контрольно-пропускного режима и сохранности имущества в ГБДОУ детский сад № 108 комбинированного вида Выборгского района Санкт-Петербурга в 2021 году (01.07.21 по 30.09.21) Новолитовская,14	30.06.2021	31.12.2021	474 675,84
78	4617221P00042	ФЕДЕРАЛЬНОЕ БЮДЖЕТНОЕ УЧРЕЖДЕНИЕ ЗДРАВООХРАНИТЕЛЬНАЯ "ЦЕНТР ГИГИЕНЫ И ЭПИДЕМИОЛОГИИ И В ГОРОДЕ САНКТ-ПЕТЕРБУРГ"	Оказание услуг по выполнению бактериологических, паразитологических, санитарно- и физико-химических лабораторных исследований по программе производственного контроля для нужд ГБДОУ детский сад № 108 Выборгского района Санкт-Петербурга 2021 году	12.07.2021	31.12.2021	123 236,00

79	4617221P00043	ЧАСТНОЕ ОБРАЗОВАТЕЛЬН ОЕ УЧРЕЖДЕНИЕ ДОПОЛНИТЕЛЬНО ГО ПРОФЕССИОНАЛЬ НОГО ОБРАЗОВАНИЯ "УЧЕБНЫЙ ЦЕНТР "ПРОГРЕСС"	Оказание услуг обучению сотрудников ГБДОУ детский сад № 108 Выборгского района Санкт- Петербурга в количестве 4 человек по программе "ПТМ для руководителей и ответственных за пожарную безопасность дошкольных учреждений и общеобразовательных школ" (продолжительность обучения: 16 часов) в 2021 году	13.07.2021	31.12.2021	4 000,00
80	4617221P00044	Индивидуальный предприниматель Макарова Елена Александровна	Поставка хозяйственных товаров для нужд ГБДОУ детский сад № 108 Выборгского района Санкт- Петербурга в 2021 году	14.07.2021	31.12.2021	95 000,00
81	4617221P00045	Индивидуальный предприниматель Шкут Владислав Валерьевич	Поставка канцелярских товаров для нужд ГБДОУ детский сад № 108 Выборгского района Санкт- Петербурга в 2021 году	15.07.2021	31.12.2021	9 362,72
82	4617221P00046	Индивидуальный предприниматель Макарова Елена Александровна	Поставка стиральных машин для нужд ГБДОУ детский сад № 108 Выборгского района Санкт- Петербурга в 2021 году	15.07.2021	31.12.2021	171 340,00
83	4617221P00047	ОБЩЕСТВО С ОГРАНИЧЕННОЙ ОТВЕТСТВЕННОС ТЬЮ "ВОЗРОЖДЕНИЕ"	Оказание услуг по камерному обеззараживанию постельных принадлежностей и чистке ковровых покрытий для ГБДОУ детский сад № 108 Выборгского района Санкт-Петербурга в 2021 году	15.07.2021	31.12.2021	41 820,00
84	4617221P00048	Индивидуальный предприниматель Клинский Алексей Владимирович	Поставка игрушек для нужд ГБДОУ детский сад № 108 Выборгского района Санкт- Петербурга в 2021 году	19.07.2021	31.12.2021	10 493,87
85	4617221P00049	ОБЩЕСТВО С ОГРАНИЧЕННОЙ ОТВЕТСТВЕННОС ТЬЮ "ОГНЕЗАЩИТА"	Выполнение работ по техническому обслуживанию системы вентиляции в здании ГБДОУ детский сад № 108 Выборгского района Санкт- Петербурга, по адресу: г. Санкт- Петербург, ул. Новолитовская, д.14, стр. 1 в 2021 году	27.07.2021	31.12.2021	65 000,00
86	4617221P00050	ЧАСТНОЕ ОБРАЗОВАТЕЛЬН ОЕ УЧРЕЖДЕНИЕ ДОПОЛНИТЕЛЬНО ГО ПРОФЕССИОНАЛЬ НОГО ОБРАЗОВАНИЯ "УЧЕБНЫЙ ЦЕНТР "ПРОГРЕСС"	Оказание услуг по обучению сотрудников ГБДОУ детский сад № 108 Выборгского района Санкт- Петербурга в количестве 3 человек по программе "Охрана труда в организации" (продолжительность обучения: 40 часов) в 2021 году	10.08.2021	31.12.2021	6 000,00
87	4617221P00051	ФЕДЕРАЛЬНОЕ БЮДЖЕТНОЕ УЧРЕЖДЕНИЕ ЗДРАВООХРАНЕН ИЯ "ЦЕНТР ГИГИЕНЫ И ЭПИДЕМИОЛОГИ И В ГОРОДЕ САНКТ- ПЕТЕРБУРГ"	Оказание услуг по дезинфекции помещений ГБДОУ детский сад № 108 Выборгского района Санкт- Петербурга перед началом учебного года в 2021 году	16.08.2021	31.12.2021	11 571,20

88	4617221P00052	ОБЩЕСТВО С ОГРАНИЧЕННОЙ ОТВЕТСТВЕННОСТЬЮ "МК ФАВОРИТ"	Выполнение работ по ремонту помещений в здании ГБДОУ детский сад № 108 Выборгского района по адресу: г. Санкт-Петербург, Светлановский пр., дом 55, корпус 2, литера А в 2021 году.	19.08.2021	31.12.2021	178 791,37
89	4617221P00053	Общество с Ограниченной Ответственностью «МиД»	Выполнение работ по промывке теплообменного оборудования для подготовки теплового центра к отопительному сезону в 2021-2022гг для ГБДОУ детский сад № 108 Выборгского района Санкт-Петербурга, по адресу: ул. Новолитовская, д. 14, стр. 1	31.08.2021	31.12.2021	41 200,00
90	4617221P00054	ОБЩЕСТВО С ОГРАНИЧЕННОЙ ОТВЕТСТВЕННОСТЬЮ "ОХРАННОЕ ПРЕДПРИЯТИЕ "ЛЕКУРГ"	Оказание услуг по физической охране, обеспечению контрольно-пропускного режима и сохранности имущества в ГБДОУ детский сад № 108 комбинированного вида Выборгского района Санкт-Петербурга в 2021 году (01.10.21 по 31.12.21) Новолитовская.14	02.09.2021	31.12.2021	474 675,84
91	4617221E00055	Закрытое акционерное общество "БАЛАМА"	Поставка средств индивидуальной защиты для нужд ГБДОУ детский сад № 108 Выборгского района Санкт-Петербурга в 2021 году	02.09.2021	31.12.2021	161 200,00
92	4617221E00056	Общество с ограниченной ответственностью «А-Комфорт»	Поставка мягкого инвентаря для нужд ГБДОУ детский сад № 108 Выборгского района Санкт-Петербурга в 2021 году	30.09.2021	31.12.2021	137 149,87
93	4617221P00057	Закрытое Акционерное Общество «Пожарно-технический центр»	Поставка аккумулятора для восстановления резервного питания системы видеонаблюдения в ГБДОУ детский сад № 108 Выборгского района Санкт-Петербурга	05.10.2021	31.12.2021	5 060,00
94	4617221E00058	Общество с ограниченной ответственностью «Технология»	Оказание услуг по заправке и восстановлению лазерных картриджей для ГБДОУ детский сад № 108 Выборгского района Санкт-Петербурга по адресам: 194100, Санкт-Петербург, Новолитовская ул., дом 14, строение 1; 194064, Санкт-Петербург, Светлановский пр., д. 55, корп. 2. лит. А	07.10.2021	31.12.2021	50 000,00
95	2780214136921000013	ГОСУДАРСТВЕННОЕ УНИТАРНОЕ ПРЕДПРИЯТИЕ "ВОДОКАНАЛ САНКТ-ПЕТЕРБУРГА"	Подача питьевой холодной воды для нужд ГБДОУ детский сад № 108 Выборгского района Санкт-Петербурга, расположенного по адресу: 194100, Санкт-Петербург, Новолитовская улица, д. 14, строение 1, пом. 33Н в 2021 году	08.10.2021	31.12.2021	22 100,00
96	2780214136921000013	ГОСУДАРСТВЕННОЕ УНИТАРНОЕ ПРЕДПРИЯТИЕ "ВОДОКАНАЛ САНКТ-ПЕТЕРБУРГА"	Прием сточных вод ГБДОУ детский сад № 108 Выборгского района Санкт-Петербурга расположенного по адресу: 194100, Санкт-Петербург, Новолитовская улица, д. 14, строение 1, пом. 33Н в централизованную систему водоотведения в 2021 г.	08.10.2021	31.12.2021	32 200,00
97	4617221E00059	Общество с ограниченной ответственностью «ОЛИМП ТК»	Поставка песка намывного для детских песочниц для нужд ГБДОУ детский сад № 108 Выборгского района Санкт-Петербурга в 2021 году	13.10.2021	31.12.2021	10 800,00

98	4617221P00060	САНКТ-ПЕТЕРБУРГСКОЕ РЕГИОНАЛЬНОЕ ОТДЕЛЕНИЕ МЕЖРЕГИОНАЛЬНОГО ОБЩЕСТВЕННОГО УЧРЕЖДЕНИЯ "ЦЕНТР РЕАБИЛИТАЦИИ И ИНТЕГРАЦИИ ИНВАЛИДОВ ВОЙНЫ"	Оказание услуг по подготовке и выдаче Акта, согласованного с общественной организацией ветеранов боевых действий «Инвалиды войны» мер для обеспечения доступа инвалидов и других маломобильных групп населения к месту предоставления услуг на объекте Заказчика, находящегося по адресу: 194100, Санкт-Петербург, Новолитовская улица, дом 14, строение 1	25.10.2021	31.12.2021	13 000,00
99	4617221P00061	ЧАСТНОЕ ОБРАЗОВАТЕЛЬНОЕ УЧРЕЖДЕНИЕ ДОПОЛНИТЕЛЬНОГО ПРОФЕССИОНАЛЬНОГО ОБРАЗОВАНИЯ "УЧЕБНЫЙ ЦЕНТР "ПРОГРЕСС"	Оказание услуг по обучению сотрудников ГБДОУ детский сад № 108 Выборгского района Санкт-Петербурга по программам "Воинский учет и бронирование граждан, пребывающих в запасе" (продолжительность обучения: 16 часов), "Мобилизационная подготовка предприятий и организаций" (продолжительность обучения: 24 часа) в 2021 году	29.10.2021	31.12.2021	12 000,00
100	4617221E00062	Общество с ограниченной ответственностью "АВЕТА"	Поставка детской мебели для нужд ГБДОУ детский сад № 108 Выборгского района Санкт-Петербурга в 2021 году по адресу: 194064, г. Санкт-Петербург, Светлановский пр., дом 55, корпус 2, литера А	29.10.2021	31.12.2021	170 840,00
101	4617221P00063	ЧАСТНОЕ ОБРАЗОВАТЕЛЬНОЕ УЧРЕЖДЕНИЕ ДОПОЛНИТЕЛЬНОГО ПРОФЕССИОНАЛЬНОГО ОБРАЗОВАНИЯ "УЧЕБНЫЙ ЦЕНТР "ПРОГРЕСС"	Оказание услуг по обучению сотрудников по программам "Обеспечение доступной среды и взаимодействие с людьми, имеющими нарушения слуха и с людьми, имеющими нарушения зрения" (продолжительность обучения: 16 часов), "Организация деятельности учреждений по обеспечению доступности объектов и услуг для маломобильных групп населения" (продолжительность обучения: 16 часов)	10.11.2021	31.12.2021	10 000,00
102	4617221P00064	ЧАСТНОЕ ОБРАЗОВАТЕЛЬНОЕ УЧРЕЖДЕНИЕ ДОПОЛНИТЕЛЬНОГО ПРОФЕССИОНАЛЬНОГО ОБРАЗОВАНИЯ "УЧЕБНЫЙ ЦЕНТР "ПРОГРЕСС"	Оказание услуг по обучению сотрудников по программе "Инклюзивное и интегрированное образование детей с ОВЗ в условиях реализации ФГОС" (продолжительность обучения: 72 часа)	10.11.2021	31.12.2021	10 000,00
103	2780214136921000015	Общество с ограниченной ответственностью "Управляющая компания "СКАЙСЕРВИС"	Оказание услуг по управлению, содержанию и текущему ремонту общего имущества здания, в котором расположено нежилое помещение ГБДОУ детский сад № 108 Выборгского района Санкт-Петербурга, по адресу: Санкт-Петербург, ул. Новолитовская, д. 14, строение 1, 1,2 этаж, пом. 33-Н	15.11.2021	31.12.2021	361 381,40

104	4617221P00065	Общество с ограниченной ответственностью «ПромСтройДиагностика»	Выполнение работ по оценке соответствия лифтов в течение назначенного срока службы требованиям безопасности Технического регламента Таможенного союза «Безопасность лифтов» (ТР ТС 011/2011), проведение работ по техническому освидетельствованию платформ подъемных для инвалидов для ГБДОУ детский сад № 108 Выборгского района Санкт-Петербурга в 2021 году	22.11.2021	31.12.2021	6 500,00
105	4617221E00066	Индивидуальный предприниматель Сныткин Виталий Викторович	Поставка интерактивного оборудования для нужд ГБДОУ детский сад № 108 Выборгского района Санкт-Петербурга в 2021 году	26.11.2021	31.12.2021	356 400,00
106	4617221P00067	ЧАСТНОЕ ОБРАЗОВАТЕЛЬНОЕ УЧРЕЖДЕНИЕ ДОПОЛНИТЕЛЬНОГО ПРОФЕССИОНАЛЬНОГО ОБРАЗОВАНИЯ "УЧЕБНЫЙ ЦЕНТР "ПРОГРЕСС"	Оказание услуг по обучению сотрудников ГБДОУ детский сад № 108 Выборгского района Санкт-Петербурга в количестве 2 человек по программе "Эксплуатация лифтов" (продолжительность обучения: 16 часов) в 2021 году	30.11.2021	31.12.2021	6 000,00
107	4617221E00068	ЧАСТНОЕ ОБРАЗОВАТЕЛЬНОЕ УЧРЕЖДЕНИЕ ДОПОЛНИТЕЛЬНОГО ПРОФЕССИОНАЛЬНОГО ОБРАЗОВАНИЯ "УЧЕБНЫЙ ЦЕНТР "ПРОГРЕСС"	Оказание услуг по обучению сотрудников по программе "Организация работы помощника воспитателя в условиях реализации ФГОС" (продолжительность обучения: 72 часа) для ГБДОУ детский сад № 108 Выборгского района Санкт-Петербурга в 2021 году	06.12.2021	31.12.2021	35 000,00
108	4617221E00070	Индивидуальный предприниматель Сныткин Виталий Викторович	Поставка компьютеров для ГБДОУ детский сад № 108 Выборгского района Санкт-Петербурга в 2021 году	13.12.2021	31.12.2021	118 000,00
109	4617221P00069	Общество с ограниченной ответственностью «ВЗЛЁТ»	Поставка аккумуляторной батареи DT 1240 12В, 40А/ч и оповещателя звукового настенного Блюз РОП-1 для ГБДОУ детский сад № 108 Выборгского района Санкт-Петербурга в 2021 году	13.12.2021	31.12.2021	12 650,00
110	4617221E00071	Индивидуальный предприниматель Филин Александр Васильевич	Поставка моноблоков для ГБДОУ детский сад № 108 Выборгского района Санкт-Петербурга в 2021 году	15.12.2021	31.12.2021	117 800,00
111	4617221E00072	Индивидуальный предприниматель Сугоровская Анастасия Александровна	Поставка мягких модулей и модулей выдвижных для нужд ГБДОУ детский сад № 108 Выборгского района Санкт-Петербурга в 2021 году	15.12.2021	31.12.2021	493 860,00
112	4617221E00073	Индивидуальный предприниматель Артеменко Маргарита Валерьевна	Поставка складных стульев для нужд ГБДОУ детский сад № 108 Выборгского района Санкт-Петербурга в 2021 году	15.12.2021	31.12.2021	168 800,00
113	4617221P00075	Индивидуальный предприниматель Клинский Алексей Владимирович	Поставка наборов детской посуды для ГБДОУ детский сад № 108 Выборгского района Санкт-Петербурга в 2021 году	15.12.2021	31.12.2021	34 337,37
114	4617221E00074	Общество с ограниченной ответственностью "Офисмаг СПб"	Поставка канцелярских товаров для нужд ГБДОУ детский сад № 108 Выборгского района Санкт-Петербурга в 2021 году	16.12.2021	31.12.2021	65 326,47

115	4617221P00076	Индивидуальный предприниматель Макарова Елена Александровна	Поставка пылесоса для ГБДОУ детский сад № 108 Выборгского района Санкт-Петербурга в 2021 году	20.12.2021	31.12.2021	13 000,00
-----	---------------	---	---	------------	------------	-----------

23 928

118,20

Вывод: В ГБДОУ создана достаточно оснащенная материально-техническая база. Состояние здания и территории учреждения соответствует санитарно-гигиеническим и противопожарным требованиям. Условия труда и жизнедеятельности детей созданы в соответствии с требованиями охраны труда. Образовательный процесс методическими и наглядными пособиями обеспечен. Развивающая среда в группа соответствует ФГОС ДО: гарантирует охрану и укрепление физического и психического здоровья детей, обеспечивает эмоциональное благополучие детей, способствует профессиональному развитию педагогических работников; создает условие для развивающего вариативного дошкольного образования; обеспечивает открытость дошкольного образования; создает условия для участия родителей (законных представителей) в образовательной деятельности.

7. Функционирование внутренней системы оценки качества образования:

Мониторинг качества образовательной деятельности в 2021 году показал хорошую работу педагогического коллектива по всем показателям.

Состояние здоровья и физического развития воспитанников удовлетворительные. 79 процентов детей успешно освоили образовательную программу дошкольного образования в своей возрастной группе. Воспитанники подготовительных групп показали высокие показатели готовности к школьному обучению и 15 процентов выпускников зачислены в школы с углубленным изучением предметов. В течение года воспитанники детского сада успешно участвовали в конкурсах и мероприятиях различного уровня.

В период с 12.10.2021 по 19.10.2021 проводилось анкетирование 89 родителей, получены следующие результаты:

- доля получателей услуг, положительно оценивающих доброжелательность и вежливость работников организации, — 81%;
- доля получателей услуг, удовлетворенных компетентностью работников организации, — 72 %;
- доля получателей услуг, удовлетворенных материально-техническим обеспечением организации, — 65 %;
- доля получателей услуг, удовлетворенных качеством предоставляемых образовательных услуг, — 84 %;
- доля получателей услуг, которые готовы рекомендовать организацию родственникам и знакомым, — 92 %.

Анкетирование родителей показало высокую степень удовлетворенности качеством предоставляемых услуг.

Организационная структура ГБДОУ детский сад № 108 Выборгского района Санкт-Петербурга, занимающаяся оценкой качества образования и интерпретацией полученных результатов, включает в себя: администрацию дошкольного учреждения, педагогический совет, временные структуры (педагогический консилиум, творческие группы педагогов, комиссии и др.).

Результаты внутреннего мониторинга ГБДОУ детский сад № 108 Выборгского района Санкт-Петербурга способствуют принятию обоснованных и своевременных управленческих решений, направленных на повышение качества образовательного процесса и образовательного результата.

[Поиск информации об учреждениях](#)
[Результаты независимой оценки](#)
[Перечни услуг и работ](#)

ОФИЦИАЛЬНЫЙ САЙТ
 для размещения информации о государственных (муниципальных) учреждениях

Выберите ваш регион: **Санкт-Петербург**

[Оставить отзыв](#)
[Личный кабинет](#)
[Мой профиль](#)

ГОСУДАРСТВЕННОЕ БЮДЖЕТНОЕ ДОШКОЛЬНОЕ ОБРАЗОВАТЕЛЬНОЕ УЧРЕЖДЕНИЕ ДЕТСКИЙ САД № 108 КОМБИНИРОВАННОГО ВИДА ВЫБОРГСКОГО РАЙОНА САНКТ-ПЕТЕРБУРГА

[Полная информация об учреждении](#)

Результаты независимой оценки

Размещено (28.04.2020): [КОМИТЕТ ПО ОБРАЗОВАНИЮ](#) (по данным за 2019 год)

Оценка проведена: [Общественный совет по проведению независимой оценки качества условий осуществления образовательной деятельности образовательными организациями Санкт-Петербурга](#)

Итоговая оценка в группе «организации, осуществляющие образовательную деятельность»

- 604 место** в Российской Федерации среди 38397 организаций
- 233 место** в [муниципальный округ Светлановское](#) среди 715 организаций

КОНТАКТНАЯ ИНФОРМАЦИЯ
 УСЛУГИ И РАБОТЫ



Вывод: По результатам анкетирования можно сделать вывод о высоком уровне открытости и доступности учреждения, комфортности условий предоставления услуг, в то же время следует отметить низкую удовлетворенность респондентов качеством оказания услуг.

ЗАКЛЮЧЕНИЕ:

Наблюдается положительная динамика развития ГБДОУ:

- Положительная оценка качества образования в ГБДОУ (по результатам анкетирования родителей)
- Востребованность ГБДОУ среди ОУ района
- Высокий уровень показателей реализации образовательных программ в ГБДОУ по итогам учебного года
- Активная работа ОУ в районе, городе (через участие в конкурсах, семинарах, конференциях, мастер-классах)
- Использование в образовательном процессе современных образовательных технологий, в том числе ИКТ
- Включение родителей в образовательный процесс через проектную деятельность и др. формы работы
- Своевременное заключение контрактов и договоров с монополистами и подрядными организациями на сайтах АИЗГЗ и ООС, 100% исполнение бюджета.

Проблемы ГБДОУ:

- Недостаточное финансовое обеспечение ОО для полного соответствия МТБ ГБДОУ требованиям ФГОС ДО

Анализ показателей деятельности Государственного бюджетного дошкольного образовательного учреждения детского сада № 108 комбинированного вида Выборгского района Санкт-Петербурга по состоянию на 31.12.2021 г.

№ п/п	Показатели	Единица измерения
1.	Образовательная деятельность	
1.1	Общая численность воспитанников, осваивающих образовательную программу дошкольного образования, в том числе:	391 человек
1.1.1	В режиме полного дня (8 - 12 часов)	375 человек
1.1.2	В режиме кратковременного пребывания (3 - 5 часов)	16 человек
1.1.3	В семейной дошкольной группе	0 человек
1.1.4	В форме семейного образования с психолого-педагогическим сопровождением на базе дошкольной образовательной организации	0 человек
1.2	Общая численность воспитанников в возрасте до 3 лет	81 человек
1.3	Общая численность воспитанников в возрасте от 3 до 8 лет	310 человек
1.4	Численность/удельный вес численности воспитанников в общей численности воспитанников, получающих услуги присмотра и ухода:	391 человек/100%
1.4.1	В режиме полного дня (8 - 12 часов)	375 человек/100%
1.4.2	В режиме продленного дня (12 - 14 часов)	0 человек/%
1.4.3	В режиме круглосуточного пребывания	0 человек/%
1.5	Численность/удельный вес численности воспитанников с ограниченными возможностями здоровья в общей численности воспитанников, получающих услуги:	131 человек/33,5%
1.5.1	По коррекции недостатков в физическом и (или) психическом развитии	131 человек/33,5%
1.5.2	По освоению образовательной программы дошкольного образования	115 человек/29,4%
1.5.3	По присмотру и уходу	131 человек/33,5%
1.6	Средний показатель пропущенных дней при посещении дошкольной образовательной организации по болезни на одного воспитанника	13,6 дней
1.7	Общая численность педагогических работников, в том числе:	47 человек
1.7.1	Численность/удельный вес численности педагогических работников, имеющих высшее образование	33 человека/70,2%
1.7.2	Численность/удельный вес численности педагогических работников, имеющих высшее образование педагогической направленности (профиля)	24 человека/51%
1.7.3	Численность/удельный вес численности педагогических работников, имеющих среднее профессиональное образование	14 человек/29,8%
1.7.4	Численность/удельный вес численности педагогических работников, имеющих среднее профессиональное образование педагогической направленности (профиля)	11 человек/23,4%
1.8	Численность/удельный вес численности педагогических работников, которым по результатам аттестации присвоена квалификационная категория, в общей численности педагогических работников, в том числе:	38 человек /80,9%
1.8.1	Высшая	18 человек /38,3 %
1.8.2	Первая	20 человек /47%
1.9	Численность/удельный вес численности педагогических работников в общей численности педагогических работников, педагогический стаж работы которых составляет:	16 человек /34%

1.9.1	До 5 лет	9 человек/19,1%
1.9.2	Свыше 30 лет	7 человек/14,9%
1.10	Численность/удельный вес численности педагогических работников в общей численности педагогических работников в возрасте до 30 лет	7 человек/14,9%
1.11	Численность/удельный вес численности педагогических работников в общей численности педагогических работников в возрасте от 55 лет	9 человек/19,1 %
1.12	Численность/удельный вес численности педагогических и административно-хозяйственных работников, прошедших за последние 5 лет повышение квалификации/профессиональную переподготовку по профилю педагогической деятельности или иной осуществляемой в образовательной организации деятельности, в общей численности педагогических и административно-хозяйственных работников	34 человека/72,4%
1.13	Численность/удельный вес численности педагогических и административно-хозяйственных работников, прошедших повышение квалификации по применению в образовательном процессе федеральных государственных образовательных стандартов в общей численности педагогических и административно-хозяйственных работников	34/72,4%
1.14	Соотношение "педагогический работник/воспитанник" в дошкольной образовательной организации	1/8
1.15	Наличие в образовательной организации следующих педагогических работников:	
1.15.1	Музыкального руководителя	да
1.15.2	Инструктора по физической культуре	да
1.15.3	Учителя-логопеда	да
1.15.4	Логопеда	нет
1.15.5	Учителя-дефектолога	да
1.15.6	Педагога-психолога	да
2.	Инфраструктура	
2.1	Общая площадь помещений, в которых осуществляется образовательная деятельность, в расчете на одного воспитанника	2,57 кв.м.
2.2	Площадь помещений для организации дополнительных видов деятельности воспитанников	1,25 кв.м.
2.3	Наличие физкультурного зала	да
2.4	Наличие музыкального зала	да
2.5	Наличие прогулочных площадок, обеспечивающих физическую активность и разнообразную игровую деятельность воспитанников на прогулке	да

Заведующий ГБДОУ детского сада № 108

Выборгского района Санкт-Петербурга _____ Н.В. Бойцова