

Государственное бюджетное дошкольное образовательное
учреждение детский сад № 108 комбинированного вида
Выборгского района Санкт-Петербурга

РАССМОТРЕН

На Общем собрании работников
детского сада № 108 Выборгского
района Санкт-Петербурга
Протокол от 16.03.2020 №__

УТВЕРЖДАЮ

Заведующий ГБДОУ детского сада № 108
Выборгского района Санкт-Петербурга
_____/Н.В. Бойцова/
Приказ от 16.03.2020 № 11/1ОД

ОТЧЕТ

**о результатах самообследования деятельности
Государственного бюджетного дошкольного образовательного учреждения
детский сад № 108 комбинированного вида Выборгского района
Санкт-Петербурга
за 2019 год**

Отчет о результатах самообследования

Государственного бюджетного дошкольного образовательного учреждения детский сад № 108 комбинированного вида Выборгского района Санкт-Петербурга за 2019 год по состоянию на 31.12.2019 г.

Отчет по результатам самообследования ГБДОУ детский сад № 108 подготовлен в соответствии с Приказом Министерства образования и науки Российской Федерации от 14 июня 2013 года № 462 «Об утверждении Порядка проведения самообследования образовательной организацией», Приказом Министерства образования и науки Российской Федерации от 10 декабря 2013 года № 1324 «Об утверждении показателей деятельности образовательной организации, подлежащей самообследованию» и Приказом Минобрнауки России от 14.12.2017 г. №1218 «О внесении изменений в порядок проведения самообследования образовательной организации, утвержденный приказом Министерства образования и науки Российской Федерации от 14 июня 2013 г. № 462.

Оглавление

Введение	4
Аналитическая часть	
1.Организационно-правовое обеспечение деятельности образовательного учреждения	5
2.Оценка образовательной деятельности и организации образовательного процесса.....	6
3.Оценка системы управления образовательной организации.....	11
4.Оценка содержания и качества организации образовательного процесса.....	15
5.Оценка качества кадрового обеспечения	19
6.Оценка качества учебно-методического и библиотечно-информационного обеспечения, материально-технической базы общеобразовательной организации.....	24
7.Оценка функционирования внутренней системы оценки качества образования	33
Заключение	42
Анализ показателей деятельности Государственного бюджетного дошкольного образовательного учреждения детского сада № 108 комбинированного вида Выборгского района Санкт-Петербурга по состоянию на 31.12.2019 г. (Приложение 1)	43

1. ВВЕДЕНИЕ

Наименование: Государственное бюджетное дошкольное образовательное учреждение детский сад № 108 комбинированного вида Выборгского района Санкт-Петербурга.

Учредитель: Функции и полномочия учредителя Образовательного учреждения от имени субъекта Российской Федерации – города федерального значения – Санкт-Петербурга осуществляют исполнительные органы государственной власти Санкт-Петербурга - Комитет по образованию и администрация Выборгского района Санкт-Петербурга.

Юридический адрес: 194064, Санкт-Петербург, Светлановский проспект, дом 55 корпус 2, литера А

Тел./факс: 8(812) 297-22-93/297-22-93, (812) 297-00-87

E-mail: info.sad108@obr.gov.spb.ru

Сайт: d108.shko.la

Лицензия на образовательную деятельность: № 2547 от «28» декабря 2016 г.

Основной целью деятельности Образовательного учреждения является осуществление образовательной деятельности по образовательной программе дошкольного образования; по образовательной программе дошкольного образования, адаптированной для обучающихся с ограниченными возможностями здоровья (с тяжелыми нарушениями речи, фонетико-фонематическими нарушениями речи); присмотр и уход за детьми.

Для реализации образовательных программ, адаптированных для обучающихся с ограниченными возможностями здоровья, создаются специальные условия обучения, воспитания и развития таких обучающихся в соответствии с действующим законодательством.

Реализация образовательной программы дошкольного образования в группе общеразвивающей направленности для детей в возрасте от 2 года до 3 лет (группа 12 часового пребывания, 5 дней в неделю);

Реализация образовательной программы общеразвивающей направленности для детей в возрасте от 3 до 7 лет (группа 12 часового пребывания, 5 дней в неделю);

Реализация адаптированной образовательной программы дошкольного образования в группе компенсирующей направленности для детей с тяжелым нарушением речи, с фонетико-фонематическим нарушением речи в возрасте от 4 до 7 лет (группа 12 часового пребывания, 5 дней в неделю);

Предметом деятельности Образовательного учреждения является:

- реализация образовательной программы дошкольного образования;
- реализация образовательной программы дошкольного образования, адаптированной для обучающихся с ограниченными возможностями здоровья (с тяжелыми нарушениями речи, фонетико-фонематическими нарушениями речи);
- присмотр и уход за детьми.

Информационная открытость образовательной организации определена ст.29 Федерального закона от 29.12.2012г. №273-ФЗ «Об образовании в Российской Федерации» и пунктом 3 Правил размещения на официальном сайте образовательной организации и информационно-телекоммуникационной сети «Интернет» и обновления информации об образовательной организации, утвержденных Постановлением Правительства Российской Федерации от 10.07.2013 г. №582 в ред. Постановлений Правительства РФ от 20.10.2015г. № 1120, от 17.05.2017 г. № 575, от 07.08.2017г. № 944, от 29.11.2018 г. № 1439, от 21.03.2019 г. № 292.

Цель самообследования:

Обеспечение доступности и открытости информации о состоянии развития учреждения на основе анализа показателей, установленных федеральным органом исполнительной власти, а также подготовка отчёта о результатах самообследования.

Задачи самообследования:

- получение объективной информации о состоянии образовательного процесса в образовательной организации;
 - выявление положительных и отрицательных тенденций в образовательной деятельности;
 - установление причин возникновения проблем и поиск их устранения
- Процедуру самообследования ГБДОУ регулируют следующие нормативные документы и локальные акты:

-Федеральный закон «Об образовании в Российской Федерации» № 273-ФЗ от 29.12.2012г. (ст.28 п. 3,13, ст.29 п.3).

-Постановление Правительства РФ от 10.07.2013 N 582 "Об утверждении Правил размещения на официальном сайте образовательной организации в информационно-телекоммуникационной сети "Интернет" и обновления информации об образовательной организации" в ред. Постановлений Правительства РФ от 20.10.2015г. № 1120, от 17.05.2017 г. № 575, от 07.08.2017г. № 944, от 29.11.2018 г. № 1439, от 21.03.2019 г. № 292.

-Приказ Минобрнауки России от 14.06.2013 N 462 "Об утверждении Порядка проведения самообследования образовательной организацией" (с изменениями и дополнениями 14 декабря 2017 г.)

-Приказ Минобрнауки России от 10.12.2013 N 1324 "Об утверждении показателей деятельности образовательной организации, подлежащей самообследованию" (с изменениями и дополнениями от 15.02.2017г.)

-Приказ Минобрнауки России от 14.12.2017 г. №1218 «О внесении изменений в порядок проведения самообследования образовательной организации, утвержденный приказом Министерства образования и науки Российской Федерации от 14 июня 2013 г. № 462

-Приказ ГБДОУ детского сада № 108 Выборгского района Санкт-Петербурга от 05.03.2020 № 10 ОД «О проведении самообследования» .

В процессе самообследования проводится:

- оценка образовательной деятельности и организации учебного процесса;
- оценка системы управления организацией;
- оценка содержания и качества образовательного процесса организации;
- оценка качества кадрового, программно-методического обеспечения, материально-технической базы;
- оценка функционирования внутренней системы качества образования;
- оценка инновационной деятельности учреждения.

Аналитическая часть

1. Организационно-правовое обеспечение деятельности образовательного учреждения.

1.1. Наличие свидетельств:

а) о внесении записи в Единый государственный реестр юридических лиц – *ОГРН 1027801580333 от 24 декабря 2002 года за государственным регистрационным номером 10095 Инспекция Министерства Российской Федерации по налогам и сборам по Выборгскому району Санкт-Петербурга;*

б) о постановке на учет в налоговом органе юридического лица, образованного в соответствии с законодательством Российской Федерации по месту нахождения на территории Российской Федерации – *выдано Межрайонной инспекцией Федеральной налоговой службы № 15 по Санкт-Петербургу от 02.03.2000 в ИФНС России № 17 по Санкт-Петербургу ИНН/КПП 7802141369/780201001 серия 78 № 008387012*

1.2. Наличие документов о создании образовательного учреждения.

Устав Государственного бюджетного дошкольного образовательного учреждения детский сад № 108 комбинированного вида Выборгского района Санкт-Петербурга утвержден распоряжением Комитета по образованию Санкт-Петербурга от 02.06.2015 г. № 2693-р, зарегистрирован 22.06.2015г. в Межрайонной ИФНС России № 15 по Санкт-Петербургу, ГРН 6153848960945

Устав образовательного учреждения соответствует требованиям федерального закона «Об образовании в Российской Федерации», рекомендательным письмам Минобрнауки России.

1.3. Перечень лицензий на право ведения образовательной деятельности с указанием реквизитов (действующей и предыдущей).

Лицензия: 78Л02 № 0001496 рег. № 2547 от 28 декабря 2016 г. (бессрочная) на право осуществления образовательной деятельности.

Приложение к лицензии на осуществление образовательной деятельности

1. дошкольное образование;

1.4 Правовладение, использование материально-технической базы

Образовательная деятельность ведется на правах оперативного управления, согласно:

- *свидетельству о государственной регистрации от 23 января 1995 года. Документы-основания:*

Решение от 23.01.1995г. № 10095, выдавший орган: Регистрационная палата

Юридический адрес: 194064, Санкт-Петербург, Светлановский проспект, дом 55 корпус 2, литера А

Фактический адрес: 194064, Санкт-Петербург, Светлановский проспект, дом 55 корпус 2, литера А

Назначение: нежилое здание.

Площадь:

- 1961,9 м²

Общие сведения:

ГБДОУ детский сад № 108 Выборгского района Санкт-Петербурга отдельно стоящее здание

2. Оценка образовательной деятельности и организации образовательного процесса

ГБДОУ детский сад № 108 Выборгского района Санкт-Петербурга функционирует с 1964 года.

В ГБДОУ детский сад № 108 Выборгского района Санкт-Петербурга функционирует 12 групп:

2 группы раннего возраста, общеразвивающей направленности;

2 группы младшего возраста, общеразвивающей направленности;

3 группы среднего возраста, (2 гр. общеразвивающей направленности; 1 гр. компенсирующей направленности)

2 группы старшего возраста, (1 гр. компенсирующей направленности, 1 гр. общеразвивающей направленности);

3 группы подготовительные к школе, (2 гр. компенсирующей направленности, 1 гр. общеразвивающей направленности).

Количество и соотношение возрастных групп определяется, исходя из предельной наполняемости и гигиенического норматива площади на одного ребёнка в соответствии с требованиями санитарно-эпидемиологических правил и нормативов.

Режим работы ГБДОУ детский сад № 108 Выборгского района Санкт-Петербурга – пятидневная рабочая неделя (кроме субботы и воскресенья). Длительность пребывания детей в группах общеразвивающей направленности и в группах компенсирующей направленности – 12 часов (с 7.00 ч. до 19.00 ч.).

Образовательная деятельность организовывалась в соответствии с учебным планом на 2018-2019 учебный год и 2019-2020 учебный год соответственно.

Непрерывная образовательная деятельность планировалась в соответствии с расписанием, составленным с учетом возрастных психофизических возможностей детей, обеспечивающих смену характера деятельности. Количество и продолжительность непрерывной образовательной деятельности установлены в соответствии с санитарно-гигиеническими нормами и требованиями (СанПиН 2.4.1.3049-13).

При регулировании нагрузки учитываются индивидуальные особенности детей.

Количество воспитанников

Количество групп раннего возраста: 2 группы

Количество групп дошкольного возраста: 10 групп

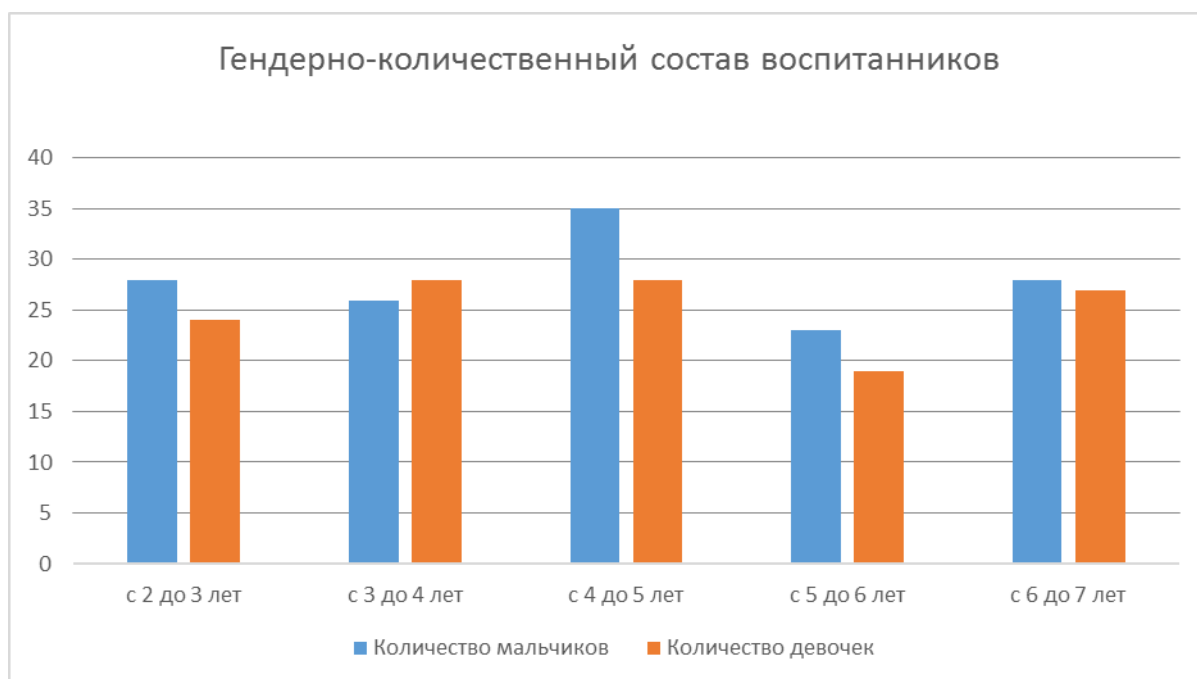
2.1. Контингент воспитанников

Количество воспитанников - 270 человек;

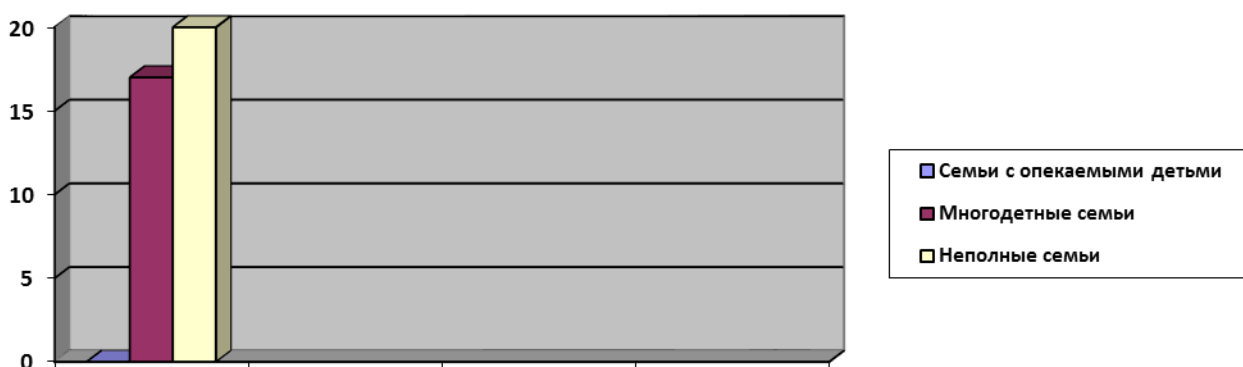
Количество групп: 12

Распределение воспитанников по группам:

Возраст детей	Ранний возраст		Группы компенсирующей направленности (ТНР и ФФНР)		Группы общеразвивающей направленности	
	Кол-во групп	Кол-во детей	Кол-во групп	Кол-во детей	Кол-во групп	Кол-во детей
С 2-3 лет	2	54				
С 3-4 лет					2	54
С 4-5 лет			1	13	2	50
С 5-6 лет			1	15	1	28
С 6-7 лет			2	24	1	32



Социальный состав семей воспитанников (данные на декабрь 2019 года)



Образовательная деятельность строится на основании технологии личностно-ориентированного взаимодействия, направленной на необходимость распознавания индивидуальных особенностей каждого

ребёнка, при этом акцент делается на возрастные особенности, потребности, склонности, способности, интересы, темп развития воспитанников.

С целью реализации приоритетных направлений государственной политики в сфере образования на современном этапе в ГБДОУ детский сад № 108 Выборгского района Санкт-Петербурга ведется планомерная работа по направлению: Организация образовательной деятельности в ГБДОУ детский сад № 108 Выборгского района Санкт-Петербурга соответствии с требованиями Федерального государственного образовательного стандарта дошкольного образования (утверждённого приказом Минобрнауки РФ от 17 октября 2013 г. № 1155).

В 2019 учебном году ГБДОУ детский сад № 108 Выборгского района Санкт-Петербурга внедрен Федеральный государственный образовательный стандарт дошкольного образования.

Главной целью деятельности ГБДОУ детский сад № 108 Выборгского района Санкт-Петербурга в отчетный период стало построение работы ГБДОУ в соответствии с ФГОС дошкольного образования, создание благоприятных условий для полноценного проживания детьми дошкольного детства, формирование основ базовой культуры личности, всестороннее развитие физических и психических качеств в соответствии с возрастными и индивидуальными особенностями, подготовка детей к жизни в современном обществе. В рамках реализации поставленной цели педагогический коллектив работал над решением следующих годовых задач:

1. Осуществлять работу по охране и укреплению физического и психического здоровья воспитанников, формировать привычки здорового образа жизни;
2. Развивать творческую самостоятельность, эстетический вкус, артистические навыки воспитанников через театрализованную деятельность; воспитывать навыки театральной культуры;
3. Расширять словарь и совершенствовать грамматический строй речи детей в процессе приобщения детей к театральному искусству;
4. Создавать условия по развитию предметно-развивающей среды и внедрению новых инновационных технологий в проектной деятельности дошкольного образовательного учреждения в соответствии с требованиям ФГОС ДО.
5. Повышать компетентность родителей (законных представителей) с целью реализации единства требований к воспитанию и обучению детей в семье и дошкольном учреждении.

ГБДОУ детский сад № 108 Выборгского района Санкт-Петербурга реализует осуществление образовательной деятельности по образовательной программе дошкольного образования; по образовательной программе дошкольного образования, адаптированной для обучающихся с ограниченными возможностями здоровья (с тяжелыми нарушениями речи, фонетико-фонематическими нарушениями речи); присмотра и ухода за детьми.

К программе были разработаны учебные планы и календарные учебные планы-графики.

Образовательный процесс в детском саду предусматривал решение программных образовательных задач в рамках модели организации образовательного процесса:

Совместная деятельность детей и взрослого		Самостоятельная деятельность детей	Взаимодействие с семьей и социальными партнерами
Непрерывная образовательная деятельность	Образовательная деятельность в режимных моментах		

Реализуемые в ГБДОУ детском саду № 108 Выборгского района Санкт-Петербурга программы служат механизмом реализации Федерального государственного образовательного стандарта дошкольного образования и раскрывает принципы организации, методы, приемы, техники, порядок организации совместной, коллективно-распределенной, партнерской деятельности детей и взрослых в пространстве и во времени, наилучшим образом направленной, способствующей реализации целевых ориентиров, а также подходы к интеграции образовательной деятельности дошкольника.

Программы определяют обязательную часть и часть, формируемую участниками образовательных отношений для детей от 2 лет до прекращения образовательных отношений.

Программы сформированы как инструмент психолого-педагогической поддержки позитивной социализации и индивидуализации, развития личности детей дошкольного возраста, обеспечивающая

разностороннее развитие воспитанников ГБДОУ с учетом их возрастных и индивидуальных особенностей, в том числе достижение ими уровня развития, необходимого и достаточного для успешного освоения ими образовательных программ начального общего образования, на основе индивидуального подхода и специфичных для детей дошкольного возраста видов деятельности.

Реализуемые в ГБДОУ детском саду № 108 Выборгского района Санкт-Петербурга программы являются нормативно-управленческим документом организации и согласно Закону «Об образовании в Российской Федерации» определяют объем, содержание, планируемые результаты (целевые ориентиры дошкольного образования) и организацию образовательной деятельности в ГБДОУ и обеспечивает построение целостного педагогического процесса, направленного на полноценное всестороннее развитие ребенка – физическое, социально-коммуникативное, познавательное, речевое, художественно-эстетическое – во взаимосвязи.

Социально-коммуникативное развитие:

Анализируя работу по данному направлению, следует отметить, что задачи социально-коммуникативного развития детей решалась во всех видах детской деятельности на занятиях, в играх, в труде, в быту.

Патриотическое воспитание детей осуществлялось через следующие формы работы: досуги, театрализованные представления, выставки детских работ, непрерывную образовательную деятельность, экскурсии, подготовку и проведение патриотических праздников и досугов, участие в конкурсах. В рамках работы по патриотическому воспитанию детей большое внимание уделяется празднованию Дня победы. Кроме того, уже стало традицией в нашем детском саду отмечать День матери, День пожилых людей. В группах старшего дошкольного возраста в данном учебном году прошли тематические занятия, посвящены этим праздникам, выставки детских рисунков. Был проведен тематический досуг для детей старшего возраста, посвященный Дню снятия блокады Ленинграда. Организация такой работы, несомненно, способствует воспитанию у детей дошкольного возраста уважения к людям старшего поколения, чувства гордости за свой народ.

Также в этом учебном году большое внимание уделялось обучению детей правилам дорожного движения. Педагоги и воспитанники ГБДОУ детский сад № 108 Выборгского района Санкт-Петербурга принимали активное участие в конкурсах и акциях организованных РОЦ «Перекресток», акция «Водитель! Сохрани мою жизнь» и «Правильный Новый год». В рамках обучения детей правилам пожарной безопасности в ГБДОУ детский сад № 108 Выборгского района Санкт-Петербурга регулярно проводились эвакуационные тренировки с воспитанниками и сотрудниками детского сада.

Познавательное развитие:

Анализируя познавательное развитие детей, следует отметить, что в ГБДОУ детский сад № 108 Выборгского района Санкт-Петербурга созданы необходимые условия для познавательного развития дошкольников. Развивающая предметно-пространственная среда в группах и кабинетах специалистов, наличие игр, современных пособий, методической литературы, периодических изданий, мультимедийного оборудования в арсенале педагогов дают возможность развивать у детей познавательный интерес, наблюдательность и познавательную активность. Педагоги используют в работе современные дидактические пособия, игры.

Реализуя комплексно-тематическое планирование, воспитатели совместно с детьми и родителями создают соответствующую предметно-развивающую среду: вносят коллекции, макеты, создают мини-музеи, создают выставки книг, иллюстраций, фотографий, организуют рассматривание реальных предметов, разрабатывают модели, плакаты, схемы, алгоритмы. Все это, безусловно, способствует познавательному развитию.

В 2018 году весной и осенью в ГБДОУ детский сад № 108 Выборгского района Санкт-Петербурга проводились субботники по благоустройству.

Речевое развитие:

Работа педагогов по речевому развитию детей проводилась в соответствии с задачами основной образовательной программы дошкольного образования ГБДОУ детский сад № 108 Выборгского района Санкт-Петербурга и ФГОС ДО.

В течение года педагогами и воспитанниками были организованы различные театрализованные постановки по мотивам литературных произведений. Дети показали достаточно высокий уровень

коммуникативных способностей, выразительности образов, творческой деятельности, владения речью и невербальными средствами общения.

Традиционно большую работу по развитию всех компонентов устной речи проводили воспитатели и учителя логопеды групп компенсирующей направленности, оказывали практическую поддержку коллегам из общеразвивающих групп.

Художественно-эстетическое развитие:

В 2018 году педагогическим коллективом была продолжена работа по совершенствованию данного направления деятельности. В результате чего рисунки и поделки воспитанников стали отличаться оригинальностью, применением разнообразных материалов. В ДООУ были организованы выставки детского творчества «Осенний Петербург», «Зима в Петербурге», «С днем рождения, Петербург», «Народный промыслы», «В гостях у сказки», «Времена года». Работы воспитанников использовались для оформления лестничных пролетов детского сада в стиле детского дизайна.

Физическое развитие:

В ГБДОУ детский сад № 108 реализуется комплексная система физкультурно-оздоровительной работы, включающая в себя организацию условий для двигательной активности воспитанников, систему двигательной активности и система психологического сопровождения детей, систему закаливания, организацию рационального питания, диагностику уровня физического развития, состояние здоровья и физической подготовленности, а также психоэмоционального состояния воспитанников.

В целях сохранения и укрепления физического здоровья воспитанников, формирование здорового образа жизни, развития положительных эмоций в детском саду стало традицией проведение физкультурно- спортивных мероприятий 1 раз в месяц. в которых принимают участие не только воспитанники всех возрастных групп, но и их родители, а также родители и сотрудники детского сада.

Ежеквартально проходят медико-педагогические совещания, где проходит обсуждение вопросов нервно-психического развития детей, результатов адаптации, организации оздоровительной работы.

В течение 2019 году велась активная работа по музыкальному воспитанию детей. Музыкальными руководителями были разработаны сценарии и проведены в тесном сотрудничестве с воспитателями и специалистами следующие праздники: вечер памяти, посвященный дню полного освобождения Ленинграда от блокады, «Масленичные гулянья», «Мамин день», «День космонавтики», праздник, посвященный годовщине Великой Победы, «Выпускной бал», «Праздник осени», «День матери», новогодние праздники. Содержание праздников отличалось насыщенностью, оригинальностью. В программу праздников были включены вокальное исполнительство, художественное слово, танцевальное творчество, игра на детских музыкальных инструментах, музыкальные игры и хороводы, танцевальные композиции, инсценирование песен, музыкальные сказки.

В качестве вариативных форм, методов и средств реализации Программы с учетом возрастных и индивидуальных способностей воспитанников использовались следующие технологии:

- исследовательской деятельности;
- проектной деятельности;
- информационно-коммуникативные технологии;
- технология квест-игры.

С целью создания условия для поддержки и развития одаренных детей в дошкольном образовательном учреждении организовывались конкурсы и выставки.

Результатом работы с одаренными детьми являлось участие в районных, региональных и всероссийских конкурсах.

Взаимодействие с родителями воспитанников

В течение учебного года воспитателями и специалистами ГБДОУ детский сад № 108 Выборгского района Санкт-Петербурга проводились родительские собрания, семинары-практикумы и мастер-классы, организовывались выставки семейных творческих работ, фотовыставки, посвященные праздникам и жизни в группе. Проходили праздники с активным участием родителей. Организовывалась проектная деятельность с участием родителей воспитанников.

Кроме того, родителям были предложены мастер-классы и семинары-практикумы по актуальным для них вопросам. Подобная форма работы вызывает большой интерес у родителей наших воспитанников.

Для реализации образовательных программ привлекались ресурсы социальных партнеров:

ГБДОУ детский сад № 108 Выборгского района Санкт-Петербурга продолжает сотрудничество, школой ГБОУ СОШ № 517, педагогическим колледжем № 4 (совместная организация мастер-классов, педагогической практики, конференций), Дворцом детского творчества «Союз», РОЦ БДД «Перекресток», с детской городской поликлиникой № 11, с Центром психолого-медико-социального сопровождения Выборгского района Санкт-Петербурга который находится по адресу ул. Орбели д. 31, с ГОУ ДППО «Информационно-методический центр».

Вывод: План образовательной деятельности составлен в соответствии современным дидактическим, санитарным и методическим требованиям, при составлении плана учтены предельно допустимые нормы учебной нагрузки.

Образовательная деятельность ведется в соответствии с ФГОС ДО.

3. Оценка системы управления организации

Деятельность дошкольного образовательного учреждения направлена на выполнение Устава ГБДОУ детский сад № 108 Выборгского района Санкт-Петербурга и законодательства Российской Федерации.

Система управления строится на принципах единоначалия и коллегиальности.

Заведующий осуществляет непосредственное руководство образовательной организацией. Коллегиальными органами управления Образовательным учреждением являются: Совет Образовательного учреждения, (далее – Совет), Педагогический совет Образовательного учреждения (далее – Педагогический совет), Общее собрание работников Образовательного учреждения (далее – Общее собрание) Коллегиальные органы управления участвуют в решении ряда управленческих задач, контролируют их выполнение. Существующая система управления работает эффективно, дает устойчивые положительные результаты. Руководитель делегирует полномочия своим заместителям: заместителю заведующего, заместителю заведующего по административно-хозяйственной работе, старшему воспитателю и определяет их должностные обязанности и права.

К компетенции Совета относятся:

рассмотрение и обсуждение вопросов стратегии развития Образовательного учреждения;

рассмотрение и обсуждение вопросов материально-технического обеспечения и оснащения образовательного процесса;

рассмотрение вопросов своевременности предоставления отдельным категориям воспитанников дополнительных мер социальной поддержки и видов материального обеспечения, предусмотренных действующим законодательством;

рассмотрение и выработка предложений по улучшению работы по обеспечению питанием и медицинскому обслуживанию воспитанников и работников Образовательного учреждения;

Совет Образовательного учреждения – выборный орган в количестве 8 человек. Работники Образовательного учреждения избираются в члены Совета на заседании Педагогического совета в количестве 5 человек сроком на 3 года. Представители родителей (законных представителей) воспитанников избираются в члены Совета на общем собрании родителей (законных представителей) воспитанников Образовательного учреждения в количестве 3 человек сроком на 1 год. Заведующий Образовательным учреждением является неизбираемым членом Совета и его председателем.

К компетенции Педагогического совета относятся решение следующих вопросов:

организация и совершенствование методического обеспечения образовательного процесса;

разработка и принятие образовательных программ;

рассмотрение организации и осуществления образовательного процесса в соответствии с настоящим Уставом, полученной лицензией на осуществление образовательной деятельности;

рассмотрение и формирование предложений по улучшению деятельности педагогических организаций и методических объединений;

рассмотрение иных вопросов деятельности Образовательного учреждения, вынесенных на рассмотрение заведующим Образовательным учреждением, коллегиальными органами управления Образовательного учреждения.

В Педагогический совет входят заведующий, его заместители, руководители структурных подразделений и их заместители, а также педагогические работники, состоящие в трудовых отношениях с Образовательным учреждением (в том числе работающие по совместительству и на условиях почасовой оплаты).

На заседаниях Педагогического совета могут присутствовать:

работники Образовательного учреждения, не являющиеся членами Педагогического совета;

граждане, выполняющие работу на основе гражданско-правовых договоров, заключенных с Образовательным учреждением;

родители (законные представители) воспитанников, при наличии согласия Педагогического Совета.

К компетенции Общего собрания относятся:

принятие правил внутреннего распорядка воспитанников, правил внутреннего трудового распорядка, иных локальных нормативных актов Образовательного учреждения;

рассмотрение и принятие проекта новой редакции Устава Образовательного учреждения, проектов изменений и дополнений, вносимых в Устав;

рассмотрение ежегодного отчета о поступлении и расходовании финансовых и материальных средств Образовательного учреждения, а также отчета о результатах самообследования;

заслушивание отчетов заведующего Образовательным учреждением и коллегиальных органов управления Образовательного учреждения по вопросам их деятельности.

В заседании Общего собрания могут принимать участие все работники Образовательного учреждения. Общее собрание собирается заведующим Образовательным учреждением не реже одного раза в четыре месяца. Общее собрание считается правомочным, если на его заседании присутствует 50% и более от числа работников Образовательного учреждения. На заседании Общего собрания избирается председатель и секретарь собрания.

Общее собрание как постоянно действующий коллегиальный орган управления Образовательного учреждения имеет бессрочный срок полномочий.

В целях учета мнения родителей (законных представителей) воспитанников и педагогических работников по вопросам управления Образовательным учреждением и при принятии Образовательным учреждением локальных нормативных актов, затрагивающих их права и законные интересы, по инициативе родителей (законных представителей) воспитанников и педагогических работников в Образовательном учреждении:

создаются совет родителей (законных представителей) воспитанников;

могут действовать профессиональные союзы работников Образовательного учреждения.

Мнение советов, указанных во втором абзаце настоящего пункта, учитывается при принятии локальных нормативных актов Образовательного учреждения, затрагивающих права воспитанников и работников Образовательного учреждения, а также в иных случаях, предусмотренных действующим законодательством об образовании.

В ГБДОУ детском саду № 108 Выборгского района Санкт-Петербурга в целях урегулирования разногласий по вопросам реализации права на образование, в том числе в случаях возникновения конфликта интересов педагогического работника, применения локальных нормативных актов в Образовательном учреждении создана **Комиссия по урегулированию споров между участниками образовательных отношений**

Координация деятельности всех педагогов, обслуживающего персонала обеспечивает слаженность, бесперебойность и непрерывность работы дошкольного учреждения. С этой целью проводятся собрания, педагогические советы, совещания при заведующем и заместителях заведующего. Систематически осуществляется контроль за деятельностью педагогов в форме наблюдений, мониторинга образовательного процесса. По результатам контроля проводится корректировка образовательного процесса.

Деятельность ГБДОУ детский сад № 108 Выборгского района Санкт-Петербурга строится на основе мониторинга образовательного процесса, анкетирования, социального опроса родителей. При организации образовательного процесса используются графические планы, циклограммы, позволяющие повысить эффективность труда, улучшить качество работы, сэкономить и правильно распределить рабочее время. Строго соблюдается учебный план, расписание непрерывной образовательной деятельности, обеспечивающие баланс между НОД, нерегламентированной деятельностью и самостоятельной деятельностью ребенка. Результативность образовательной программы отслеживается методистом, медицинской сестрой, воспитателями и заведующим ГБДОУ детский сад № 108 Выборгского района Санкт-Петербурга. Результаты обсуждаются на педагогических советах, рабочих совещаниях.

В ГБДОУ детский сад № 108 Выборгского района Санкт-Петербурга соблюдается исполнительская и финансовая дисциплина. Выполнение требований охраны труда и безопасности жизнедеятельности детей и сотрудников находятся под контролем администрации.

Организационная структура управления в дошкольном учреждении представляет собой совокупность всех его органов с присущими им функциями. Она может быть представлена в виде трех уровней.

На первом уровне управления

находится заведующий детским садом, который осуществляет руководство и контроль за деятельностью всех структур.

На втором уровне управление

осуществляют, старший воспитатель, методист, заместитель заведующего по АХР, которые взаимодействуют с соответствующими объектами управления.

На этом уровне заведующий осуществляет непосредственную и опосредованную реализацию управленческих решений через распределение обязанностей, между административными работниками, с учетом их подготовки, опыта, а также структуры дошкольного учреждения.

Старший воспитатель и методист осуществляют руководство образовательной работой учреждения. Они определяют место каждого педагога в воспитательной работе с детьми, мобилизуют воспитателей и специалистов на решение задач, поставленных Концепцией дошкольного воспитания и Федеральным государственным образовательным стандартом дошкольного образования перед дошкольным учреждением, привлекают к их решению родителей и общественность.

Заместитель заведующего по АХР отвечает за сохранность здания учреждения и имущества, развитие материально-технического снабжения учреждения, противопожарную безопасность и организацию труда обслуживающего персонала.

Третий уровень управления

осуществляют педагог-психолог, воспитатели, учителя-логопеды, музыкальные руководители, инструктор по физической культуре. На этом уровне объектами управления являются дети и родители.

Руководство дошкольным образовательным учреждением регламентируется нормативно-правовыми и локальными документами.

Федерального уровня:

- Конвенция о правах ребенка (одобрена Генеральной Ассамблеей ООН 20.11.1989, вступила в силу для СССР 15.09.1990);
- Декларация прав ребенка;
- Федеральный закон от 24.07.1998 №124-ФЗ (ред. от 25.11.2013) "Об основных гарантиях прав ребенка в Российской Федерации;
- Конституция Российской Федерации от 12.12.1993 (с изм. и доп.);

- Закон Российской Федерации от 29.12.2012 №273-ФЗ "Об образовании в Российской Федерации";
- Приказ Минобрнауки России от 30.08.2013 N 1014 (ред. от 21.01.2019) Об утверждении Порядка организации и осуществления образовательной деятельности по основным общеобразовательным программам - образовательным программам дошкольного образования;
- Постановление Главного санитарного врача Российской Федерации от 15.05.2013 №26 "Об утверждении СанПиН 2.4.1.3049-13 "Санитарно-эпидемиологические требования к устройству, содержанию и организации режима работы дошкольных образовательных организаций";
- Трудовой Кодекс Российской Федерации от 30.12.2001 №197-ФЗ, действующая редакция от 16.12.2019;
- Семейный Кодекс Российской Федерации от 08.12.1995№223-ФЗ, действующая редакция от 06.02.2020;
- Паспорт национального проекта "Образование" (утв. президиумом Совета при Президенте Российской Федерации по стратегическому развитию и национальным проектам (протокол от 24 декабря 2018 г. N 16))
- Приказ Министерства образования и науки Российской Федерации (Минобрнауки России) от 17.10.2013 № 1155 "Об утверждении федерального государственного образовательного стандарта дошкольного образования".

Регионального уровня:

- Социальный кодекс Санкт-Петербурга (с изменениями на 17 февраля 2020 года)
- Стратегия экономического и социального развития Санкт-Петербурга на период до 2030 года;
- Закон Санкт-Петербурга "Об образовании в Санкт-Петербурге" от 17.07.2013 №461-83;
- Распоряжение Комитета по образованию Санкт-Петербурга от 23.07.2013 №1675-р "Об утверждении Комплекса мер, направленных на недопущение незаконных сборов денежных средств с родителей (законных представителей) обучающихся в государственных образовательных учреждениях Санкт-Петербурга";
- Распоряжение Комитета по образованию Санкт-Петербурга от 09.08.2013 №1810-р "Об утверждении примерных показателей эффективности деятельности государственных дошкольных образовательных организаций Санкт-Петербурга";

Локальными актами:

- Уставом ДОУ.
- Договором между ДОУ и родителями.
- Трудовыми договорами между администрацией и работниками.
- Правилами внутреннего трудового распорядка.
- Правилами внутреннего распорядка для обучающихся.
- Положением об Общем Собрании трудового коллектива.
- Положением о Педагогическом Совете.
- Положение о Совете родителей.

Вывод: Система управления ГБДОУ детский сад № 108 Выборгского района Санкт-Петербурга ведется в соответствии с существующей нормативно-правовой базой всех уровней управления дошкольным образованием, со структурой управления и имеет положительную динамику результативности управления.

4. Оценка содержания и качества организации образовательного процесса

<u>Основные:</u>	<u>Дополнительные:</u>	<u>Коррекционные:</u>
<p>«Образовательная программа дошкольного образования»;</p> <p>«Образовательная программа дошкольного образования, адаптированная для обучающихся с ограниченными возможностями здоровья (с тяжёлым нарушением речи, фонетико-фонематическим нарушением речи)»</p>	<p>«Программа воспитания и обучения в детском саду «От рождения до школы», под редакцией Н.Е.Вераксы, Т.С. Комаровой, М.А. Васильевой, М., «Азбука общения» Л.М. Шипицина</p> <p>«Основы безопасности детей дошкольного возраста» Р. Б. Стеркина Москва</p> <p>«Юный эколог». С.Н.Николаева</p> <p>«Ребенок и окружающий мир» О.В. Дыбина</p> <p>«Патриотическое воспитание дошкольников» Зацепина М.Б.</p> <p>И.А.Лыкова</p> <p>«Изобразительная деятельность в детском саду» В. В. Гербова «Развитие речи в детском саду» Л. И. Пензулева</p> <p>«Физическая культура в детском саду»</p>	<p>«Программа коррекционно-развивающей работы в логопедической группе детского сада для детей с общим недоразвитием речи (с 4-7 лет) под ред. Н.В. Нищевой</p> <p>«Адаптированная примерная основная образовательная программа для дошкольников с тяжелым нарушением речи» под ред. Л.В. Лопатиной</p> <p>«Программа воспитания и обучения детей с фонетико-фонематическим недоразвитием речи» под ред. Т.Б. Филичевой, Г.В. Чиркиной</p>

Образовательное учреждение реализует образовательные программы в соответствии с лицензией на осуществление образовательной деятельности, выданной образовательному учреждению лицензирующим органом. Требования к структуре, объему, условиям реализации и результатам освоения образовательной программы дошкольного образования определяются федеральным государственным образовательным стандартом дошкольного образования.

Образовательный процесс осуществляется с учетом индивидуальных потребностей ребенка, возможностью освоения ребенком программы на разных этапах ее реализации. Обучение в Образовательном учреждении осуществляется на русском языке. Обучение в Образовательном учреждении осуществляется в очной форме. Освоение образовательной программы дошкольного образования не сопровождается проведением промежуточных аттестаций и итоговой аттестации воспитанников. Образовательная деятельность в Образовательном учреждении осуществляется в группах общеразвивающей и комбинированной направленности. Содержание дошкольного образования определяется образовательной программой дошкольного образования. Учебные планы по реализации Основной образовательной и адаптированной программ дошкольного образования, годовые календарные учебные графики, расписания НОД, скорректированные режимы дня и др. документы, принимаются Педагогическим советом ГБДОУ, и утверждаются приказом заведующего «Об организации учебного процесса» перед началом учебного года. Содержание образования в ГБДОУ дифференцируется по следующим областям: социально-коммуникативное, познавательное развитие, речевое развитие, художественно-эстетическое развитие и физическое развитие, и

реализуется в различных формах организации педагогического процесса. Воспитательно-образовательная работа с детьми проводится в системе. Интеграция образовательных областей предусматривается и при организации непосредственно образовательной деятельности, и в совместной деятельности педагогов с детьми, а также, в самостоятельной деятельности детей.

На основании Федерального государственного образовательного стандарта дошкольного образования, утвержденного Приказом Министерства образования и науки Российской Федерации от 17.10.2013 № 1155, в целях оценки эффективности педагогических действий и лежащей в основе их дальнейшего планирования проводилась оценка индивидуального развития детей.

С целью повышения качества работы для достижения более высоких результатов развития воспитанников ГБДОУ детский сад № 108 Выборгского района Санкт-Петербурга проводится мониторинг:

1. заболеваемости, физического развития воспитанников;
2. уровня адаптации вновь поступивших воспитанников;
3. уровня подготовки выпускников к обучению в школе

Состояние здоровья воспитанников и анализ заболеваемости воспитанников

Показатели	2017 год	2018 год	2019 год
Общая заболеваемость	2038	2374	1928
ОРВИ+ грипп	1846	1737	1622
Ангина	17,8	-	-
Пневмония	6,3	7,4	6,2
Инфекционные заболевания (ветряная оспа, краснуха)	57 (50 - ветряная оспа)	185 (38 - ветряная оспа);	56
Прочие заболевания	111	563	521

Количество пропущенных дней по болезни:

2017 год	2018 год	2019 год
13,2	13,8	12,9

Количество дней, пропущенных одним ребенком по болезни на том же уровне.

Количество детей с морфофункциональными отклонениями (II группа здоровья) составляет:

2017 год	2018 год	2019 год
84,7%	80,3%	83%

Диспансерная группа (дети с хронической патологией):

2017 год	2018 год	2019 год
8,9%	9,3%	9,0%

Детей с нарушением состояния здоровья, вызванным адаптацией к ГБДОУ – *нет*.

Детей, функционально незрелых к обучению в школе - *нет*.

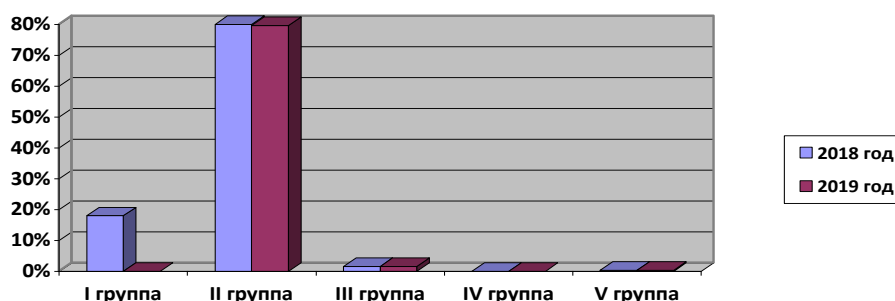
Распределение по группам здоровья:

Группа здоровья	2017-2018 учебный год		2018-2019 учебный год		2019-2020 учебный год	
	Количество	%	Количество	%	Количество	%
I	18	7,1%	16	6,4%	46	17%
II	211	82,9%	216	84,7%	217	80,3%
III	26	10%	23	8,9%	7	2,7%
IV	-	-	-	-	0	0%
Всего:	255	100%	255	100%	270	100%

За 2018—2019 учебный год обеспечена безопасность пребывания детей в ГБДОУ, травм детей не зарегистрировано.

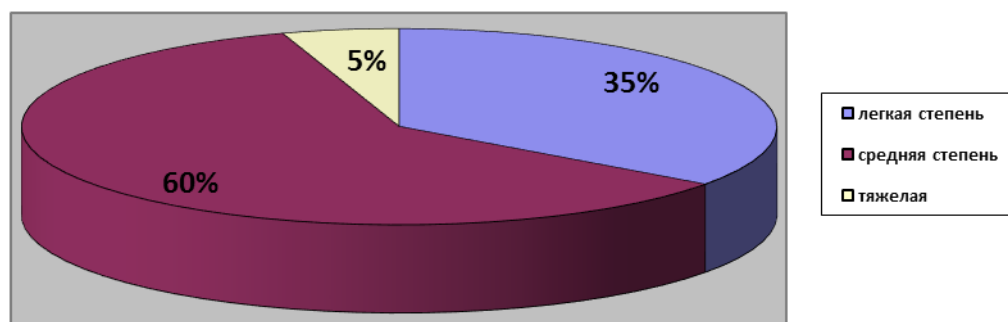
Следует отметить наметившуюся тенденцию к снижению количества пропущенных дней (на одного ребенка) и количества случаев острой заболеваемости воспитанников детского сада.

Характеристика контингента воспитанников по группам здоровья.

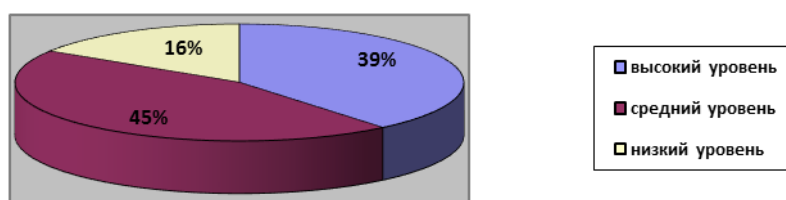


Подавляющее большинство воспитанников ГБДОУ детского сада № 108 Выборгского района Санкт-Петербурга имеют небольшие отклонения здоровья от возрастной физиологической нормы.

Уровень адаптации вновь поступивших воспитанников



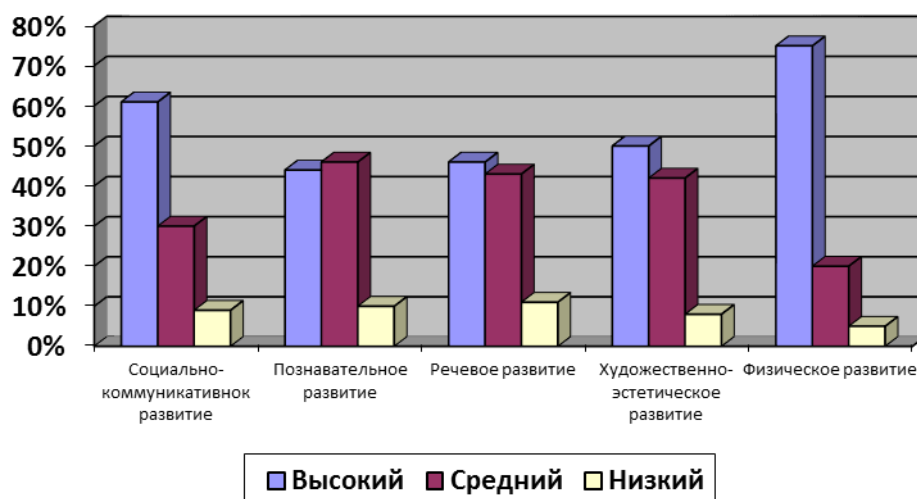
Готовность выпускников к обучению в школе



Представленные педагогом-психологом данные отражают позитивные изменения в подготовке детей к школьному обучению. У детей достаточно развиты мышление, память, математические представления, волевая регуляция, фонематический слух, мотивация, общие умения и представления.

Таким образом, анализируя диагностические данные готовности детей седьмого года жизни к школьному обучению, отмечаются устойчивые положительные показатели по всем компонентам психологической готовности.

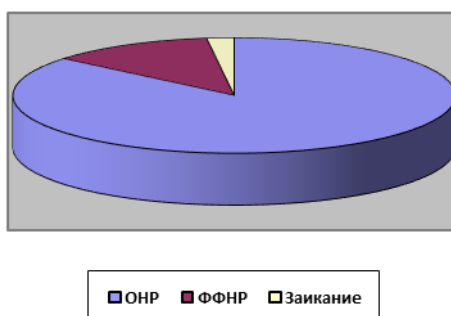
Уровень освоения выпускниками образовательной программы.



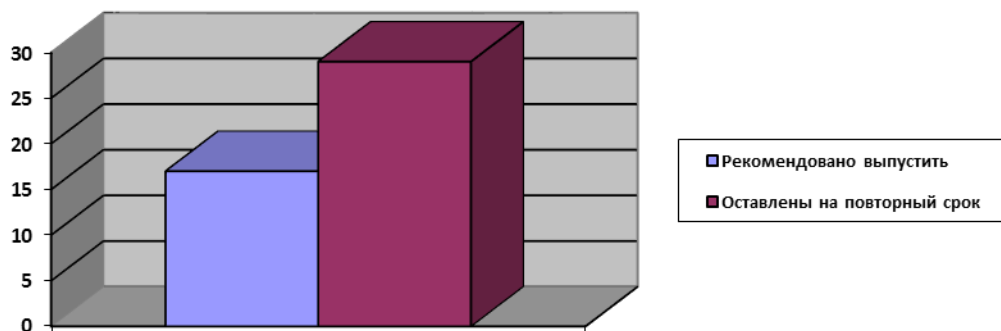
Мониторинг школьной готовности выпускников (воспитанников подготовительных групп), показал преимущественно высокий и средний уровень готовности детей к школе. Результаты педагогического анализа показывают преобладание детей с высоким и средним уровнями развития, что говорит об эффективности педагогического процесса в ДОУ.

Результаты коррекционной логопедической работы.

Количественный состав детей с нарушениями речи.



Результаты коррекционной логопедической работы



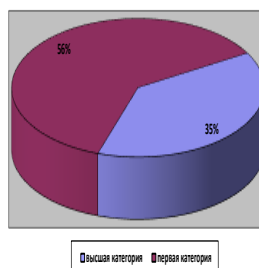
Вывод: Программы и технологии, реализуемые в ДООУ, обеспечивают целостность педагогического процесса. Содержание программ по разным направлениям развития ребёнка взаимосвязано, систематически осуществляется взаимопроникновение содержания деятельности детей в непрерывной образовательной деятельности в соответствии с комплексно-тематическим планированием.

Используемые программы обеспечивают непрерывность педагогического процесса. Результаты проведенного педагогического мониторинга показали стабильный средний, с тенденцией к высокому, уровень качества образования, предоставляемого в ГБДОУ детском саду № 108 Выборгского района Санкт-Петербурга.

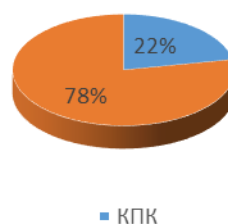
5. Оценка качества кадрового обеспечения.

На 31.12.2019 года дошкольное образовательное учреждение укомплектовано педагогами на 100% согласно штатному расписанию. В ГБДОУ детский сад № 108 Выборгского района Санкт-Петербурга работает трудоспособный, профессиональный коллектив, готовый к инновационным преобразованиям, реализации образовательных проектов, обладающий умением проектировать и достигать запланированного результата.

Уровень квалификации педагогического состава



Количество педагогов прошедших курсы повышения квалификации в 2019 году





Повышение квалификации педагогических работников, сотрудников и руководителя учреждения

№ п/п	Ф.И.О.	Название курсов, организация проведения	Серия и номер документа курсов повышения квалификации
1	Афлитонова Татьяна Равиртовна Воспитатель 1 кв. кат. от 31.03.16	«Теория и методика развития дошкольника для организации образовательной деятельности в дошкольных образовательных организациях с учетом ФГОС ДО» (72ч.) ООО «Столичный центр».	05.02.2019
2	Брусова Татьяна Валентиновна, Воспитатель, 1 кв. кат. от 18.06.2015	«ИКТ - компетентность педагога в условиях реализации ФГОС и профстандарта: современные электронные, цифровые и мультимедийные ресурсы» (72ч.) ООО «ЦНОИ» "Организация работы по развитию культурно-гигиенических навыков и укреплению здоровья детей раннего и дошкольного возраста"	15.04.2019 30.12.2019
3	Виленчук Елена Витальевна, учитель-логопед, 1 кв. кат. от 23.11.17	«ИКТ - компетентность педагога в условиях реализации ФГОС и профстандарта: современные электронные, цифровые и мультимедийные ресурсы» (72ч.) ООО «ЦНОИ»	15.04.2019
4	Ганичева Людмила Александровна Методист 1 кв. кат. от 08.04.2016	«Планирование, организация и контроль качества образовательной деятельности по федеральному государственному образовательному стандарту дошкольного образования» (72ч.) Общество с ограниченной ответственностью «Центр непрерывного образования и инноваций» «Построение современного педагогического процесса в соответствии с ФГОС ДО на примере образовательной программы дошкольного образования «ОТ РОЖДЕНИЯ ДО ШКОЛЫ» (72ч.) ООО «ЦНОИ»	14.02.2019 15.04.2019

		"Реализация образовательных программ с применением электронного обучения и дистанционных образовательных технологий"	15.08.2019
		"Правовое регулирование образования в РФ в соответствии с требованиями Федерального закона "Об образовании в Российской Федерации" и профессиональных стандартов"	03.12.2019
5	Глухова Екатерина Евгеньевна, Учитель – логопед, 1 кв. кат. от 17.12.15	«ИКТ - компетентность педагога в условиях реализации ФГОС и профстандарта: современные электронные, цифровые и мультимедийные ресурсы» (72ч.) ООО «ЦНОИ»	15.04.2019
		«Реализация содержания дошкольного образования в контексте ФГОС ДО в условиях современного детского сада» АНО дополнительного профессионального образования «Аничков мост»	27.03.2019
6	Горяинова Ирина Александровна Воспитатель, 1 кв. кат. от 27.04.2020	«ИКТ - компетентность педагога в условиях реализации ФГОС и профстандарта: современные электронные, цифровые и мультимедийные ресурсы» (72ч.) ООО «ЦНОИ»	15.04.2019
7	Еремина Елена Владимировна Воспитатель	«ИКТ - компетентность педагога в условиях реализации ФГОС и профстандарта: современные электронные, цифровые и мультимедийные ресурсы» (72ч.) ООО «ЦНОИ»	15.04.2019
8	Журикова Елена Юрьевна Старший воспитатель, Высшая категория от 28.09.2017	«Организация исполнения законодательных актов и управленческих решений в области противодействия коррупции: деятельность ответственного в образовательной организации», (36 ч.), ООО «ЦНОИ» "Компьютерная грамотность для работников системы образования", (72 ч.), ИМЦ Выборгского района	29.11.2019 17.12.2019
9	Захарова Юлия Борисовна, воспитатель 1 кв. кат. от 18.06.2015	«Составляющие ИКТ-компетентности работников системы образования (модуль: "Приемы эффективной работы в среде текстового процессора", модуль: "Создание мультимедийного образовательного продукта-презентации. Основные элементы мультимедийного продукта")», (72ч.), ИМЦ Выборгского района	28.11.2019

10	Ибрагимова Альфира Зуфаровна, воспитатель 1 кв. кат. от 31.01.2019	«Коррекционно-развивающая работа воспитателя групп для детей с ОВЗ в условиях реализации ФГОС ДО», (72ч.), ООО «Служба социальных программ «Вера»	29.11.2019
11	Иванова Елена Геннадьевна, воспитатель Высшая кат., от 21.12.2017	"Компьютерная грамотность для работников системы образования", (72 ч.), ИМЦ Выборгского района	17.12.2019
12	Иванова Юлия Гарриевна, воспитатель, 1 кв. кат. от 17.12.2015	«Нормативная и организационная составляющие коррекционного и образовательного процессов в группах комбинированной и компенсирующей направленности ДОУ», (72ч.) «Центр развивающих игр и методик»	16.06.2019
13	Котова Татьяна Леонидовна, учитель – логопед, высшая кв. кат. от 28.05.15	«ИКТ - компетентность педагога в условиях реализации ФГОС и профстандарта: современные электронные, цифровые и мультимедийные ресурсы» (72 ч.).ООО «ЦНОИ»	15.04.2019
14	Крафт Ольга Анатольевна педагог-психолог высшая кв. кат. от 31.03.15	«ИКТ - компетентность педагога в условиях реализации ФГОС и профстандарта: современные электронные, цифровые и мультимедийные ресурсы» (72 ч.). ООО «ЦНОИ»	15.04.2019
15	Макарова Алла Евгеньевна, воспитатель, 1 кв. кат. от 23.11.17	«Организация образовательного процесса в дошкольной организации в соответствии с ФГОС ДО» (72 ч.) ООО «ЦНОИ» "Образование детей с ограниченными возможностями здоровья в условиях реализации ФГОС (инклюзивное образование)", (72ч.), ООО «ЦНОИ»	15.04.2019 17.06.2019

16	Петрова Елена Викторовна, воспитатель Высшая категория, 27.06.2019	"Нормативная и организационная составляющие коррекционного и образовательного процессов в группах комбинированной и компенсирующей направленности ДОУ", (36ч.) «Центр развивающих игр и методик»	14.08.2019
17	Ревенко Елена Владимировна, воспитатель 1 кв. кат. от 18.06.2019	«ИКТ - компетентность педагога в условиях реализации ФГОС и профстандарта: современные электронные, цифровые и мультимедийные ресурсы» (72 ч.) ООО «ЦНОИ»	15.04.2019
18	Рябова Елена Борисовна, воспитатель, 1 кв. кат. от 18.06.2015	«ИКТ - компетентность педагога в условиях реализации ФГОС и профстандарта: современные электронные, цифровые и мультимедийные ресурсы» (72 ч.). ООО «ЦНОИ» «Организация и содержание логопедической работы с детьми дошкольного возраста в соответствии с ФГОС ДО», (72ч.) ООО «ИОЦ «Северная столица»	15.04.2019 08.11.2019
19	Светчикова Светлана Владимировна, воспитатель 1 кв. кат. от 22.12.2016	"Организация работы по развитию культурно-гигиенических навыков и укреплению здоровья детей раннего и дошкольного возраста", (72 ч.), ООО «ЦНОИ»	30.12.2019
20	Фёдорова Евгения Геннадьевна, музыкальный руководитель. 1 кв. кат. от 22.12.16	«ИКТ - компетентность педагога в условиях реализации ФГОС и профстандарта: современные электронные, цифровые и мультимедийные ресурсы» (72 ч.). ООО «ЦНОИ»	15.04.2019
21	Филимонова Галина Александровна, воспитатель, Высшая категория, от 30.05.2019	"Нормативная и организационная составляющие коррекционного и образовательного процессов в группах комбинированной и компенсирующей направленности", 36ч., ООО «Центр развивающих игр и методик»	31.07.2019
22	Холостенко Марина Николаевна	«Организация образовательного процесса в дошкольной организации в соответствии с ФГОС ДО» (72 ч.) ООО «ЦНОИ»	15.04.2019

	Воспитатель Высшая кв. кат. от 24.09.15		
23	Цирулик Наталия Ивановна Воспитатель 1 кв. кат. от 27.06.19	«Использование информационно-коммуникационных технологий в образовательном процессе» (36 ч.) Служба социальных программ «Вера»	26.03.2019

В 2019 году в ходе организационной методической работы с кадрами в детском саду было проведены педагогические советы согласно графику.

Для обеспечения работы с молодыми педагогами в детском саду используется наставничество. Опытные воспитатели оказывают практическую помощь коллегам, проводят открытые показы разных видов деятельности.

Вывод: образовательное учреждение полностью укомплектовано педагогическими кадрами.

Педагогические кадры своевременного проходят курсы повышения квалификации. Педагоги своевременно проходят аттестацию с присвоением квалификационной категории. Участвуют в конкурсах. Однако следует отметить пассивность педагогического состава в отношении участия в конкурсах различных уровней.

6. Оценка учебно-методического и библиотечно-информационного обеспечения.

Пополнению развивающей предметно-пространственной среды в учреждении в 2019 учебном году уделялось особое внимание. При построении развивающей предметно-пространственной среды групп ГБДОУ детский сад № 108 Выборгского района Санкт-Петербурга педагогами учитываются различные факторы: возраст и гендерный состав детей группы, их потребности и интересы, требования образовательной программы ГБДОУ детский сад № 108 Выборгского района Санкт-Петербурга, методические разработки, нормы СанПиН и ФГОС ДО.

Программно-методического обеспечение:

Методическая работа в ГБДОУ детский сад № 108 Выборгского района Санкт-Петербурга осуществляется по нескольким направлениям работы:

- оказание методической помощи педагогам в работе по современным требованиям к содержанию и методам воспитания и обучения, реализуемым в ГБДОУ;
- ознакомление членов педагогического коллектива с новыми программами и технологиями обучения, воспитания;
- изучение уровня профессиональной подготовки педагогов, их потребностей, затруднений;
- обучение педагогов;
- анализ результатов воспитательно-образовательной работы, разработка предложений по улучшению образовательной деятельности ГБДОУ детский сад № 108 Выборгского района Санкт-Петербурга;
- подготовка педагогов к аттестации;
- изучение, обобщение передового педагогического опыта;
- создание информационных банков;

Методическая служба ГБДОУ детский сад № 108 Выборгского района Санкт-Петербурга решает следующие задачи:

- создает единое информационное пространство и регулирует информационные потоки управленческой и научно-методической документации, концентрирует ценный опыт достижений в образовательной практике;
- обеспечивает эффективную и оперативную информацию о новых методиках, технологиях, организации и диагностике образовательного процесса;
- организует работу по созданию нормативно-правовой базы функционирования и развития образовательного учреждения;
- способствует созданию программно-методического и научного обеспечения воспитательно-образовательного процесса, условий для внедрения и распространения положительного педагогического опыта, инноваций, научно-исследовательской, опытно-экспериментальной и др. видов творческой деятельности;
- обеспечивает проведение диагностических и аттестационных процедур для объективного анализа процесса развития и достигнутых результатов, стимулирования педагогического творчества, осуществляет контроль за выполнением федерального государственного образовательного стандарта и образовательных программ, уровнем обученности и воспитанности детей дошкольного возраста, управляет процессами повышения квалификации и непрерывного образования педагогических работников, способствует организации рационального педагогического труда.

Информационное обеспечение образовательного процесса:

Примерная основная общеобразовательная программа дошкольного образования «От рождения до школы» под редакцией Н.Е.Веракса, Т.С.Комаровой, М.А.Васильевой

Методические пособия.

Примерное комплексно-тематическое планирование к программе «От рождения до школы»:

Младшая группа (3–4 года) / Ред.-сост. В. А. Вилюнова

Примерное комплексно-тематическое планирование к программе «От рождения до школы»:

Средняя группа (4–5 лет) / Ред.-сост. А. А. Бывшева

Примерное комплексно-тематическое планирование к программе «От рождения до школы»: *Старшая группа (5–6 лет)* / Ред.-сост. А. А.

Примерное комплексно-тематическое планирование к программе «От рождения до школы»:

Подготовительная к школе группа (6–7 лет) / Ред.-сост. В. А. Вилюнова .

Методические пособия.

- Куцакова Л. В. Трудовое воспитание в детском саду: Для занятий с детьми 3–7 лет.
- Формирование основ безопасности Методические пособия Белая К. Ю.
- Формирование основ безопасности у дошкольников (3–7 лет).
- Саулина Т. Ф. Знакомим дошкольников с правилами дорожного движения (3–7 лет).
- Буре Р. С. Социально-нравственное воспитание дошкольников (3–7 лет). Петрова В. И., Стульник Т. Д. Этические беседы с детьми 4–7 лет.
- Губанова Н. Ф. Развитие игровой деятельности. Средняя группа. (4–5 лет).
- Губанова Н. Ф. Развитие игровой деятельности. Старшая группа. (5–6 лет) (готовится к печати).
- Губанова Н. Ф. Развитие игровой деятельности. Подготовительная к школе группа (6–7 лет) (готовится к печати).
- Веракса Н. Е., Веракса А. Н. Проектная деятельность дошкольников.
- Веракса Н. Е., Галимов О. Р. Познавательная-исследовательская деятельность дошкольников (4–7 лет).
- Крашенинников Е. Е., Холодова О. Л. Развитие познавательных способностей дошкольников (5–7 лет).
- Павлова Л. Ю. Сборник дидактических игр по ознакомлению с окружающим миром (3–7 лет).

Наглядно-дидактические пособия:

- Бордачева И. Ю. Безопасность на дороге: Плакаты для оформления родительского уголка в ДОО. Серия «Играем в сказку»: «Репка»; «Теремок»; «Три медведя»; «Три поросенка». Веракса Н. Е., Веракса А. Н.

- Дыбина О. В. Ознакомление с предметным и социальным окружением: Младшая группа (3–4 года) (готовится к печати).
- Дыбина О. В. Ознакомление с предметным и социальным окружением: Средняя группа (4–5 лет).
- Дыбина О. В. Ознакомление с предметным и социальным окружением: Старшая группа (5–6 лет).
- Дыбина О. В. Ознакомление с предметным и социальным окружением: Подготовительная к школе группа (6–7 лет).
- Гербова В. В. Развитие речи в детском саду: Вторая группа раннего возраста (2–3 года).
- Гербова В. В. Развитие речи в детском саду: Младшая группа (3–4 года).
- Гербова В. В. Развитие речи в детском саду: Средняя группа (4–5 лет).
- Гербова В. В. Развитие речи в детском саду: Старшая группа (5–6 лет).
- Гербова В. В. Развитие речи в детском саду: Подготовительная к школе группа (6–7 лет).
- Комарова Т. С. Детское художественное творчество. Для работы с детьми 2–7 лет.
- Комарова Т. С. Изобразительная деятельность в детском саду. Младшая группа (3–4 года).
- Комарова Т. С. Изобразительная деятельность в детском саду. Средняя группа (4–5 лет).
- Комарова Т. С. Изобразительная деятельность в детском саду. Старшая группа (5–6 лет).
- Комарова Т. С. Изобразительная деятельность в детском саду. Подготовительная к школе группа (6–7 лет).
- Комарова Т. С. Развитие художественных способностей дошкольников.

Материально-техническая база:

Материалы и оборудование отвечают гигиеническим, эстетическим и педагогическим требованиям и подобраны для игровой, продуктивной, познавательно-исследовательской, коммуникативной, трудовой, музыкально-художественной деятельности. В дошкольном учреждении создана материально-техническая база для жизнеобеспечения и развития детей, ведется систематическая работа по созданию предметно-развивающей среды. Здание детского сада светлое, имеется центральное отопление, вода, канализация, сантехническое оборудование в удовлетворительном состоянии. В четырех групповых комнатах имеются отдельные спальни.

В детском саду имеются:

групповые помещения – 12

спальни – 4

кабинет заведующего – 1

методический кабинет – 1

музыкальный зал – 1

физкультурный зал – 1

пищеблок – 1

прачечная – 1

медицинский кабинет – 1

При создании предметно-пространственной развивающей среды воспитатели учитывают возрастные, индивидуальные особенности детей своей группы. Оборудованы групповые комнаты, включающие игровые, познавательные, обеденные уголки. Группы постепенно пополняются современным игровым оборудованием, современными информационными стендами. Предметная среда всех помещений оптимально насыщена, выдержана мера «необходимого и достаточного» для каждого вида деятельности, представляет собой «поисковое поле» для ребенка, стимулирующее процесс его развития, саморазвития и социализации. В группах созданы условия для разных видов детской деятельности: игровой, изобразительной, познавательно-исследовательской, конструктивной, театрализованной и др. Созданная развивающая среда открывает нашим воспитанникам весь спектр возможностей, направляет усилия детей на эффективное использование отдельных ее элементов.

Организованная в ДОО предметно-пространственная развивающая среда инициирует познавательную и творческую активность детей, предоставляет ребенку свободу выбора форм активности, обеспечивает содержание разных форм детской деятельности, безопасна и комфорта, соответствует интересам, потребностям и возможностям каждого ребенка, обеспечивает гармоничное отношение ребенка с окружающим миром

Предметно-пространственная развивающая среда ГБДОУ детский сад № 108 Выборгского района Санкт-Петербурга соответствует основным и дополнительным программам, построена с учетом возрастных и индивидуальных особенностей воспитанников.

Лицензионный норматив по площади на одного воспитанника в соответствии с требованиями выдерживается..

Развивающая предметно-пространственная среда ГБДОУ детский сад № 108 Выборгского района Санкт-Петербурга	
Вид помещения Функциональное использование	Оснащение
Групповые комнаты (12 групп) <ul style="list-style-type: none"> • Организованная образовательная деятельность • Образовательная деятельность в ходе режимных моментов • Самостоятельная образовательная деятельность • Индивидуальная работа с детьми 	<ul style="list-style-type: none"> • Детская мебель для практической деятельности • Книжный уголок • Уголок по развитию речи • Уголок для изобразительной детской деятельности • Уголок для сюжетно-ролевых игр • Уголок экспериментирования и природы • Конструкторы различных видов • Головоломки, мозаики, пазлы, настольно-печатные игры, лото • Развивающие игры по формированию элементарных математических представлений , на развитие логического мышления • Различные виды театров • Физкультурный уголок • Уголок безопасности • Музыкальный уголок • Центр искусств (кроме ясельных групп) • Центр психологической разгрузки (песочная терапия)
Спальное помещение <ul style="list-style-type: none"> • Дневной сон • Игровая деятельность • Гимнастика после сна 	<ul style="list-style-type: none"> • Спальная мебель • Физкультурное оборудование для гимнастики после сна: ребристая дорожка, массажные коврики и мячи, резиновые кольца и кубики
Раздевальная комната <ul style="list-style-type: none"> • Информационно-просветительская работа с родителями 	<ul style="list-style-type: none"> • Информационный уголок • Выставки детского творчества • Наглядно-информационный материал для родителей • Детские шкафчики для раздевания
Методический кабинет <ul style="list-style-type: none"> • Осуществление методической помощи педагогам • Организация консультаций, семинаров, педагогических советов • Выставка дидактических и методических материалов для организации работы с детьми по различным направлениям развития • Выставка изделий народно-прикладного искусства 	<ul style="list-style-type: none"> • Библиотека педагогической и методической литературы • Библиотека периодических изданий • Пособия для образовательной деятельности • Опыт работы педагогов • Материалы консультаций, семинаров, семинаров-практикумов • Материалы для подготовки педагогов к аттестации

	<ul style="list-style-type: none"> • Демонстрационный, раздаточный материал для занятий с детьми • Иллюстративный материал • Изделия народных промыслов: Дымково, Городец, Гжель, Хохлома, Палех, Жостово, матрешки, Богородские игрушки • Скульптуры малых форм (глина, дерево) • Игрушки, муляжи, гербарии, коллекции семян растений
<p>Музыкально-физкультурный зал</p> <p>*Совместная образовательная деятельность с детьми по физической культуре</p> <p>*Совместная образовательная деятельность с детьми по музыкальному развитию</p> <ul style="list-style-type: none"> • Индивидуальные занятия • Тематические досуги • Развлечения • Театральные представления • Праздники и утренники • Родительские собрания и прочие мероприятия для родителей 	<ul style="list-style-type: none"> • Библиотека методической литературы, сборники нот • Шкаф для используемых пособий, игрушек, атрибутов и прочего материала • Музыкальный центр • Пианино • Видеомагнитофон • Проектор • Телевизор • Разнообразные музыкальные инструменты для детей • Подборка аудио- и видеокассет с музыкальными произведениями • Различные виды театров • Ширма для кукольного театра • Детские и взрослые костюмы • Детские хохломские стулья и столы • Спортивное оборудование для выполнения основных видов движений • Гимнастические скамейки • Атрибуты для общеразвивающих упражнений • Мячи разного вида • Спортивные игры • Мини-батут • Сухой бассейн • Детские тренажёры

Укрепление материально-технической базы

Приобретено в 2019 году за счет средств бюджета (в руб.):

№ п/п	Реестровый номер закупки	Предмет закупки	Подрядчик	Дата размещения закупки	Дата исполнения закупки	Стоимость закупки
1	4617218000048	Выполнение работ по техническому обслуживанию узла учета тепловой энергии (УУТЭ), теплового центра (ТЦ), с подготовкой и предъявлением системы центрального отопления и теплового центра к отопительному сезону 2019 году для ГБДОУ 108 Выборгского района Санкт-Петербурга	Общество с ограниченной ответственностью «Мид»	27.12.2018	31.12.2019	110 900,00 RUB
2	4617218000047	Услуги по приёму, контролю и передаче "тревожных сообщений" от кнопки тревожной сигнализации (КТС) установленных на объекте на пульт	ОБЩЕСТВО С ОГРАНИЧЕННОЙ ОТВЕТСТВЕННОСТЬЮ "ОХРАННАЯ	27.12.2018	31.12.2019	50 400,00 RUB

		централизованного наблюдения (ПЦН) с последующей передачей на автоматизированные рабочие места (АРМ) в 2019 для ГБДОУ детский сад № 108 Выборгского района Санкт-Петербурга	ОРГАНИЗАЦИЯ "РОСОХРАНА"			
3	4617218000046	Услуги по техническому обслуживанию и текущему ремонту кнопки тревожной сигнализации (КТС) и приемно-передающего устройства тревожной сигнализации в здании ГБДОУ детский сад № 108 Выборгского района Санкт-Петербурга в 2019 году	ОБЩЕСТВО С ОГРАНИЧЕННОЙ ОТВЕТСТВЕННОСТЬЮ "ОХРАННАЯ ОРГАНИЗАЦИЯ "РОСОХРАНА"	27.12.2018	31.12.2019	23 472,00 RUB
4	4617218000045	Выполнение комплекса работ по техническому обслуживанию технологического (электротеплового, электромеханического, холодильного и прачечного) оборудования находящегося на балансе ГБДОУ детский сад № 108 Выборгского района Санкт-Петербурга в 2019 году	Акционерное общество «ВЫЗОВ»	27.12.2018	31.12.2019	82 440,00 RUB
5	4617218000044	Оказание услуг по дератизации и дезинсекции в помещениях ГБДОУ детский сад № 108 Выборгского района Санкт-Петербурга в 2019 году	Акционерное общество "Станция профилактической дезинфекции"	27.12.2018	31.12.2019	8 272,85 RUB
6	617218000043	Оказание услуг по техническому и аварийному обслуживанию наружного газопровода, газового оборудования здания в ГБДОУ детский сад № 108 в 2019 году	Общество с ограниченной ответственностью "ПетербургГаз"	27.12.2018	31.12.2019	15 912,00 RUB
7	4617218000042	Работы по техническому обслуживанию вентиляционных каналов и газоходов в здании ГБДОУ детский сад № 108 Выборгского района Санкт-Петербурга в 2019 году	Общество с ограниченной ответственностью "Трубочист"	27.12.2018	31.12.2019	13 116,35 RUB
8	4617218000041	Услуги связи проводного радиовещания в ГБДОУ детский сад № 108 Выборгского района Санкт-Петербурга в 2019 году	«Санкт-Петербургские сети вещания и оповещения» Ордена Трудового Красного Знамени Федерального государственного унитарного предприятия «Российские сети вещания и оповещения»	27.12.2018	31.12.2019	11 520,00 RUB
9	4617218000039	Услуги по установке и настройке обновленной версии программного продукта "Вижен-Софт: Питание в детском саду 2019" для ГБДОУ детский сад № 108 Выборгского района Санкт-Петербурга	Общество с ограниченной ответственностью "Вижен-Софт"	27.12.2018	31.12.2019	11 660,00 RUB
10	4617218000038	Выполнение работ по техническому обслуживанию и проверке технического состояния внутреннего противопожарного водопровода с проведением испытаний на напор, водоотдачу и перемотку пожарных рукавов на новый шов (ВППВ) в ГБДОУ детский сад №108 Выборгского района Санкт-Петербурга в 2019 году	Общество с ограниченной ответственностью "ВЗЛЕТ"	27.12.2018	31.12.2019	11 024,48 RUB
11	4617218000037	Оказание услуг по комплексному системному и техническому	Общество с ограниченной	27.12.2018	31.12.2019	25 920,00 RUB

		обслуживанию автоматизированных рабочих мест (АРМ) для ГБДОУ детский сад № 108 Выборгского района Санкт-Петербурга в 2019 году	ответственностью "Альтаир"			
12	4617218000036	Оказание услуг по физической охране, обеспечению контрольно-пропускного режима и сохранности имущества в ГБДОУ детский сад № 108 Выборгского района Санкт-Петербурга в 2019 году	ОБЩЕСТВО С ОГРАНИЧЕННОЙ ОТВЕТСТВЕННОСТЬЮ "ОХРАННОЕ ПРЕДПРИЯТИЕ "ЛЕКУРГ"	27.12.2018	31.12.2019	290 280,00 RUB
13	4617218000035	Оказание образовательных услуг по программе "Безопасная эксплуатация электроустановок потребителей" сотрудникам ГБДОУ детский сад № 108 Выборгского района Санкт-Петербурга в 2019 году	Частное образовательное учреждение дополнительного профессионального образования "Научно-технический центр "Аксиома Электро"	27.12.2018	31.12.2019	4 000,00 RUB
14	4617218000034	Оказание образовательных услуг по программе "Техническая эксплуатация тепловых энергоустановок" сотрудникам ГБДОУ детский сад № 108 Выборгского района Санкт-Петербурга в 2019 году	Частное образовательное учреждение дополнительного профессионального образования "Научно-технический центр "Аксиома Электро"	27.12.2018	31.12.2019	8 000,00 RUB
15	4617218000033	Оказание образовательных услуг по программе "Эксплуатация газопроводов и газового оборудования административных общественных и бытовых зданий" сотрудникам ГБДОУ детский сад № 108 Выборгского района Санкт-Петербурга в 2019 году	Частное образовательное учреждение дополнительного профессионального образования "Научно-технический центр "Аксиома Электро"	27.12.2018	31.12.2019	3 600,00 RUB
16	4617218000032	Услуги по вывозу твердых бытовых отходов (ТБО) с контейнерной площадки жилого дома по адресу: пр. Раевского, дом 11, вынесенный мусор из ГБДОУ детский сада № 108 Выборгского района Санкт-Петербурга в 2019 году	ОБЩЕСТВО С ОГРАНИЧЕННОЙ ОТВЕТСТВЕННОСТЬЮ "ЖИЛКОМСЕРВИС №1 ВЫБОРГСКОГО РАЙОНА"	27.12.2018	31.12.2019	119 292,00 RUB
17	4617218000050	Оказание услуг по обеспечению функционирования элементов системы передачи информации "Централизованная автоматическая система передачи информации и извещений (СПИ ЦАСПИ) для ГБДОУ детский сад № 108 Выборгского района Санкт-Петербурга в 2019 году	ОБЩЕСТВО С ОГРАНИЧЕННОЙ ОТВЕТСТВЕННОСТЬЮ «ЦЕНТР БЕЗОПАСНОСТИ «ОХРАНА ПОМЕЩЕНИЙ»	29.12.2018	31.12.2019	75 000,00 RUB
	4617218000049	Оказание услуг по проведению профилактического медицинского осмотра, лабораторных исследований и санминимума сотрудников ГБДОУ детский сад № 108 Выборгского района Санкт-Петербурга в 2019 году	ООО "Исток"	29.12.2018	31.12.2019	135 000,00 RUB
19	4617219000001	Услуги по физической охране, обеспечению контрольно-пропускного режима и сохранности имущества в государственном бюджетном дошкольном образовательном учреждении детский сад № 108 комбинированного вида Выборгского	ОБЩЕСТВО С ОГРАНИЧЕННОЙ ОТВЕТСТВЕННОСТЬЮ "ОХРАННОЕ ПРЕДПРИЯТИЕ "ТОРАКС"	28.02.2019	31.12.2019	152 520,00 RUB

		района Санкт-Петербурга в марте 2019				
20	4617219000004	Оказание услуг по подготовке и выдаче акта, согласованных с общественным объединением инвалидов мер для обеспечения доступа инвалидов и других маломобильных групп населения к месту предоставления услуг для ГБДОУ детский сад № 108 Выборгского района Санкт-Петербурга	Общество с ограниченной ответственностью "ВоИн-сервис"	21.03.2019	31.12.2019	13 000,00 RUB
	4617219000002	Услуги по физической охране, обеспечению контрольно-пропускного режима и сохранности имущества в Государственном бюджетном дошкольном образовательном учреждении детский сад № 108 комбинированного вида Выборгского района Санкт-Петербурга в апреле 2019 года	ОБЩЕСТВО С ОГРАНИЧЕННОЙ ОТВЕТСТВЕННОСТЬЮ "ОХРАННОЕ ПРЕДПРИЯТИЕ "ТОРАКС"	21.03.2019	31.12.2019	137 760,00 RUB
	4617219000003	Выполнение работ по техническому обслуживанию внутренних инженерных сетей в здании ГБДОУ детский сад № 108 Выборгского района Санкт-Петербурга по адресу: Санкт-Петербург, Светлановский пр., д. 55, корпус 2, литера А	ОБЩЕСТВО С ОГРАНИЧЕННОЙ ОТВЕТСТВЕННОСТЬЮ "РЕМСТРОЙСЕРВИС"	01.04.2019	31.12.2019	44 740,35 RUB
	4617219000005	Закупка информационных стендов для нужд ГБДОУ детский сад № 108 Выборгского района Санкт-Петербурга	ОБЩЕСТВО С ОГРАНИЧЕННОЙ ОТВЕТСТВЕННОСТЬЮ "КОНФЕТТИ"	24.04.2019	31.12.2019	15 950,00 RUB
	4617219000012	Закупка мягкого инвентаря для нужд ГБДОУ детский сад № 108 Выборгского района Санкт-Петербурга в 2019 году	ООО "ТДК"	29.04.2019	31.12.2019	25 820,00 RUB
	278021413691900007	Выполнение текущих ремонтных работ в здании ГБДОУ детский сад № 108 Выборгского района	ОБЩЕСТВО С ОГРАНИЧЕННОЙ ОТВЕТСТВЕННОСТЬЮ "СТРОЙСЕРВИС"	29.05.2019	31.12.2019	1 949 800,00 RUB
	4617219000007	Оказание услуг по обучению сотрудников по курсу повышения квалификации "Управление государственными и муниципальными закупками" в 2019 году	АВТОНОМНАЯ НЕКОММЕРЧЕСКАЯ ОРГАНИЗАЦИЯ ДОПОЛНИТЕЛЬНОГО ПРОФЕССИОНАЛЬНОГО ОБРАЗОВАНИЯ "ИНСТИТУТ ПРОФЕССИОНАЛЬНОГО КОНТРАКТНОГО УПРАВЛЕНИЯ"	31.05.2019	31.12.2019	18 000,00 RUB
	4617219000008	Оказание услуг по обучению сотрудников ГБДОУ детский сад № 108 Выборгского района Санкт-Петербурга по программе "Охрана труда в организациях" в 2019 году	ЧАСТНОЕ ОБРАЗОВАТЕЛЬНОЕ УЧРЕЖДЕНИЕ ДОПОЛНИТЕЛЬНОГО ПРОФЕССИОНАЛЬНОГО ОБРАЗОВАНИЯ "УЧЕБНЫЙ ЦЕНТР "ПРОГРЕСС"	03.06.2019	01.12.2019	8 000,00 RUB
	4617219P00002	Поставка детской посуды для нужд ГБДОУ детский сад № 108 комбинированного вида Выборгского района Санкт-Петербурга	ОБЩЕСТВО С ОГРАНИЧЕННОЙ ОТВЕТСТВЕННОСТЬЮ "РЕСУРС МПС"	16.08.2019	31.12.2019	44 551,11 RUB

4617219P00004	Поставка детских раскладных кроватей для нужд ГБДОУ детский сад № 108 Выборгского района Санкт-Петербурга в 2019 году	ОБЩЕСТВО С ОГРАНИЧЕННОЙ ОТВЕТСТВЕННОСТЬЮ "ЛИГА"	20.08.2019	31.12.2019	75 000,00 RUB
278021413691900009	Поставка канцелярских товаров для нужд ГБДОУ детский сад № 108 Выборгского района Санкт-Петербурга в 2019 году	ООО «МедиаСнаб»	02.09.2019	31.12.2019	41 766,98 RUB
4617219P00007	Поставка хозяйственных товаров для нужд ГБДОУ детский сад № 108 Выборгского района Санкт-Петербурга в 2019 году	ОБЩЕСТВО С ОГРАНИЧЕННОЙ ОТВЕТСТВЕННОСТЬЮ "ТОРГОВЫЙ ДОМ ГАРАНТ СЕВЕРО-ЗАПАД"	18.09.2019	31.12.2019	58 943,87 RUB
4617219P00006	Поставка мебели для нужд ГБДОУ детский сад № 108 Выборгского района Санкт-Петербурга в 2019 году	Индивидуальный предприниматель Мануйлов Андрей Николаевич	18.09.2019	31.12.2019	91 294,60 RUB
4617219P00005	Закупка мягкого инвентаря для нужд ГБДОУ детский сад № 108 Выборгского района Санкт-Петербурга в 2019 году	ООО "ТДК"	20.09.2019	31.12.2019	30 489,18 RUB
4617219P00008	Оказание услуг по физической охране, обеспечению контрольно-пропускного режима и сохранности имущества в ГБДОУ детский сад № 108 Выборгского района Санкт-Петербурга в октябре 2019 года.	ОБЩЕСТВО С ОГРАНИЧЕННОЙ ОТВЕТСТВЕННОСТЬЮ "ОХРАННОЕ ПРЕДПРИЯТИЕ "ЛЕКУРГ"	30.09.2019	31.12.2019	122 127,60 RUB
4617219P00009	Поставка информационных стендов для нужд ГБДОУ детский сад № 108 Выборгского района Санкт-Петербурга в 2019 году	Индивидуальный предприниматель Ежов Игорь Александрович	16.10.2019	31.12.2019	26 675,25 RUB
4617219P00010	Услуги по физической охране, обеспечению контрольно-пропускного режима и сохранности имущества в Государственном бюджетном дошкольном образовательном учреждении детский сад № 108 комбинированного вида Выборгского района Санкт-Петербурга в ноябре-декабре 2019 года	ОБЩЕСТВО С ОГРАНИЧЕННОЙ ОТВЕТСТВЕННОСТЬЮ "ОХРАННОЕ ПРЕДПРИЯТИЕ "ЛЕКУРГ"	24.10.2019	31.12.2019	240 315,60 RUB
4617219P00012	Поставка технологического оборудования на пищеблок для нужд ГБДОУ детский сад № 108 Выборгского района Санкт-Петербурга в 2019 году	Индивидуальный предприниматель Кирилюк Анна Витальевна	31.10.2019	31.12.2019	75 880,00 RUB
4617219P00011	Поставка овощерезки Robot Coupe CL30 Bistro для нужд ГБДОУ детский сад № 108 Выборгского района Санкт-Петербурга 2019	Индивидуальный предприниматель Кирилюк Анна Витальевна	31.10.2019	31.12.2019	99 500,00 RUB
4617219P00013	Оказание медицинских услуг по проведению психиатрического освидетельствования работников ГБДОУ детский сад № 108 Выборгского района Санкт-Петербурга в 2019 году	ОБЩЕСТВО С ОГРАНИЧЕННОЙ ОТВЕТСТВЕННОСТЬЮ "РУССКИЙ ЛЕС-СПБ"	20.11.2019	31.12.2019	34 800,00 RUB
4617219P00014	Диагностика и ремонт блока базового системы оповещения ББ "Блюз" для нужд ГБДОУ детски сад № 108 Выборгского района СПб	ОБЩЕСТВО С ОГРАНИЧЕННОЙ ОТВЕТСТВЕННОСТЬЮ "ВЗЛЁТ"	28.11.2019	31.12.2019	4 000,00 RUB

	4617219P00015	Поставка мягкого инвентаря для ГБДОУ детский сад № 108 Выборгского района Санкт-Петербурга в 2019 году	ООО "ТДК"	11.12.2019	31.12.2019	249 872,50 RUB
--	---------------	--	-----------	------------	------------	-------------------

Вывод: В ГБДОУ создана достаточно оснащенная материально-техническая база. В детском саду функционируют музыкальный зал. Образовательный процесс дошкольного учреждения оснащен современным оборудованием, обеспечен необходимым учебно-наглядным и дидактическим материалом, техническими средствами обучения. Состояние здания и территории учреждения соответствует санитарно-гигиеническим и противопожарным требованиям. Условия труда и жизнедеятельности детей созданы в соответствии с требованиями охраны труда. Образовательный процесс методическими и наглядными пособиями обеспечен.

Развивающая среда в группа соответствует ФГОС ДО: гарантирует охрану и укрепление физического и психического здоровья детей, обеспечивает эмоциональное благополучие детей, способствует профессиональному развитию педагогических работников; создает условие для развивающего вариативного дошкольного образования; обеспечивает открытость дошкольного образования; обеспечивает открытость дошкольного образования; создает условия для участия родителей (законных представителей) в образовательной деятельности.

7. Функционирование внутренней системы оценки качества образования:

Целью системы оценки качества образования является установление соответствия качества дошкольного образования в ДОУ федеральным государственным образовательным стандартам дошкольного образования.

Задачами системы оценки качества образования являются:

- Определение объекта системы оценки качества образования, установление параметров. Подбор, адаптация, разработка, систематизация нормативно-диагностических материалов, методов контроля.
- Сбор информации по различным аспектам образовательного процесса, обработка и анализ информации по различным аспектам образовательного процесса.
- Принятие решения об изменении образовательной деятельности, разработка и реализация индивидуальных маршрутов психолого-педагогического сопровождения детей.
- Изучение состояния развития и эффективности деятельности дошкольного учреждения принятие решений, прогнозирование развития;
- Расширение общественного участия в управлении образованием в дошкольном учреждении.

Организационная структура ГБДОУ детский сад № 108 Выборгского района Санкт-Петербурга, занимающаяся оценкой качества образования и интерпретацией полученных результатов, включает в себя: администрацию дошкольного учреждения, педагогический совет, временные структуры (педагогический консилиум, творческие группы педагогов, комиссии и др.).

В рамках функционирования внутренней системы оценки качества образования осуществляется контроль качества образования по следующим направлениям:

Результаты внутреннего мониторинга ГБДОУ детский сад № 108 Выборгского района Санкт-Петербурга способствуют принятию обоснованных и своевременных управленческих решений, направленных на повышение качества образовательного процесса и образовательного результата.

Анализ оценки деятельности ДОУ родителями (законными представителями)/ Количество респондентов –200 человек.

Результаты независимой оценки качества образования,

проведенной в ходе анкетирования родителей (законных представителей ребенка), размещены на электронном сайте ГБДОУ № 108: d108.shko.la

Вопрос 1. Оцените, пожалуйста, удовлетворены ли Вы уровнем

4	Степенью осуществления	90%	5%	5%
---	------------------------	-----	----	----

образовательных услуг, предоставляемых образовательным учреждением:

	Критерий	Да, удовлетворен (а)	Нет, не удовлетворен (а)	Затрудня юсь ответить
1	Качеством образования и воспитания, которые получает Ваш ребенок	80%	5%	15%
2	Профессионализмом педагогического коллектива	85%	5%	10%
3	Качеством организации образовательной деятельности	90%	5%	5%

	индивидуального подхода к Вашему ребенку			
5	Качеством использования современных методов и средств обучения	70%	10%	20%
6	Работой детского сада по здоровьесбережению	95%	2,5%	2,5%
7	Вашиими отношениями с педагогами ДОУ	90%	5%	5%
8	Вашиими отношениями с администрацией ДОУ	75%	10%	15%
ИТОГО:		84%	6%	10%

Вопрос 2. Согласны ли Вы со следующими утверждениями:

Критерий		Полнос тью согласен	Соверше нно не согласен	Затрудн яюсь ответить
1	Благодаря посещению детского сада ребенок легко общается с взрослыми и сверстниками	90%	5%	5%
2	Благодаря посещению детского сада ребенок приобрел соответствующие возрасту знания и умения	85%	5%	10%
3	Родителям предоставляется возможность участия в управлении учреждением, внесение предложений, направленных на улучшение работы детского сада	50%	25%	25%
4	Ребенок очень плодотворно проводит время в детском саду, принимает участие во всех мероприятиях, которые здесь проводятся	90%	2,5%	7,5%
ИТОГО:		78,75%	9,3%	11,95%

**Вопрос 3. Оцените, пожалуйста, удовлетворены ли Вы созданием условий,
предоставляемых образовательным учреждением:**

	Да,	Нет, не	Затрудня
--	-----	---------	----------

		удовлетворен (а)	удовлетворен (а)	юсь ответить
1	В детском саду созданы условия для физического развития и укрепления здоровья ребенка	95%	2,5%	2,5%
2	В детском саду созданы все условия для раскрытия способностей ребенка, удовлетворения его познавательных интересов и индивидуальных потребностей	90%	2,5%	7,5%

3	Все воспитатели доброжелательны по отношению к детям и создают для них комфортные психолого-педагогические условия для обучения	92,5%	1,5%	6%
4	Организацией питания в детском саду	95%	0,5%	4,5%
5	Материально-техническим обеспечением детского сада (состоянием помещений, оформлением групп)	90%	5%	5%
6	Игровым оборудованием детского сада	90%	5%	5%
7	Территория детского сада имеет привлекательный внешний вид, хорошо оборудованные места для прогулок и подвижных игр	90%	5%	5%
ИТОГО:		91,7%	3,3%	5%

Вопрос 4. Ответьте, пожалуйста, на следующие вопросы, отмечая вариант

		Да	Нет	Затрудняюсь ответить
1	Родителям предоставляется право быть в полной мере информированными о жизни и деятельности ребенка в дошкольном образовательном учреждении, успешности его роста и развития	97,5%	0%	2,5%
2	В дошкольном учреждении создается предметная среда, способствующая комфортному самочувствию детей, их родителей, педагогов	90%	2,5%	7,5%
3	Педагоги выстраивают взаимоотношения с родителями на основе диалога, открытости	97%	1%	1,5%
4	Дошкольное учреждения поддерживает связи с общеобразовательной школой, поликлиникой, библиотекой, учреждениями дополнительного образования	95%	0%	5%
5	Вы получаете информацию о режиме работы детского сада (часах работы, праздниках, нерабочих днях)	100%	0%	0%
6	Знакомы ли Вы с основными положениями	90%	2,5%	7,5%

	программы, определяющей содержание образования в ДОУ?			
7	С желанием ли Ваш ребенок посещает детский сад?	90%	3%	7%
ИТОГО:		94,2%	1,4%	4,4%

Вопрос 5. Посещаете ли Вы родительские собрания?

	Да	Нет	Стараюсь, но не всегда получается	Родительские собрания не проводятся
ИТОГО:	85%	10%	5%	0%

Вопрос 6. В какой информации, связанной с образованием и развитием вашего ребенка, Вы нуждаетесь больше всего?

	проблемы подготовки к школе	психологические особенности возраста: темперамент, характер, эмоционально - волевая сфера, общение, ценности, мотивы, интересы и др.	об уровне подготовленности на каждой возрастной ступени	об особенностях воспитания и обучения в условиях семьи
	22,5%	65%	10%	2,5%
ИТОГО:				

Вопрос 7. В какой информации, связанной с работой ДОУ Вы нуждаетесь больше всего (три варианта ответа)?

	Достижения ДОУ (в масштабах района, города)	Мероприятия, проводимые в детском саду	Об условиях реализации образовательной программы в ДОУ	Инновационная деятельность, связанная с обучением и воспитанием: новые образовательные программы, городские, районные проекты, в которых участвует детский сад и т.д.	Профессиональная компетентность и достижения воспитателей	Финансовые расходы ДОУ
	2,5%	85%	2,5%	2,5%	7,5%	20%
ИТОГО						

Вопрос 8. Посещает ли Ваш ребенок учреждения дополнительного образования?

	Да	Посещает кружки и	Планируем посещать
--	----	-------------------	--------------------

		секции на базе детского сада		учреждения дополнительного образования позднее
		да	нет	
ИТОГО:	15%	50%	25%	10%

Вопрос 9. Принимали ли Вы участие в опросах, анкетированиях, беседах, которые проводит ДОУ с целью изучения уровня удовлетворенности родителей и воспитанников предоставляемыми образовательными услугами?

	Да	Нет	ДОУ не проводило таких исследований

75%

10%

15%

ИТОГО:

Вопрос 10. Заходите ли Вы на сайт ДОУ?

	Да	Нет	Не знаю о существовании сайта
ИТОГО:	90%	10%	0%

Вопрос 11. Что Вы понимаете под качеством образования?

(Обобщенный ответ)

- **Образование, компетентность и профессионализм педагогов, их отношение к детям;**
 - **Психологический комфорт ребенка в процессе получения знаний, умений, навыков; индивидуальный подход;**
 - **Вовлеченность детей в образовательную деятельность, желание ребенка получать новые знания;**
 - **Освоение ребенком современных образовательных программ, развитие психических процессов;**
- результативность работы педагога, видимая для родителей (мониторинг до/после); учет личных достижений ребенка;
- **Материально-техническая база в соответствии с современными стандартами;**
 - **Открытость образования (открытые уроки);**
 - **Высокий уровень готовности ребенка к школе.**

ОФИЦИАЛЬНЫЙ САЙТ
для размещения информации о государственных (муниципальных) учреждениях

Выберите ваш регион: Санкт-Петербург

Государственное бюджетное дошкольное образовательное учреждение детский сад № 108 комбинированного вида Выборгского района Санкт-Петербурга

Полная информация об учреждении

Результаты независимой оценки

Размещено (28.04.2020): [КОМИТЕТ ПО ОБРАЗОВАНИЮ](#) (по данным за 2019 год)

Оценка проведена: [Общественный совет по проведению независимой оценки качества условий осуществления образовательной деятельности образовательными организациями Санкт-Петербурга](#)

Итоговая оценка в группе «организации, осуществляющие образовательную деятельность»

- ★ **604 место** в Российской Федерации среди 38397 организаций
- ★ **233 место** в [муниципальный округ Светлановское](#) среди 715 организаций

КОНТАКТНАЯ ИНФОРМАЦИЯ
УСЛУГИ И РАБОТЫ



Вывод: По результатам анкетирования можно сделать вывод о высоком уровне открытости и доступности учреждения, комфортности условий предоставления услуг, в то же время следует отметить низкую удовлетворенность респондентов качеством оказания услуг.

ЗАКЛЮЧЕНИЕ:

Основными проблемами, выявленными в процессе самообследования являются:

1. Наличие детей, имеющих низкий уровень освоения ОП В ГБДОУ детский сад № 108 Выборгского района Санкт-Петербурга.
2. Недостаточная оснащённость ИКТ оборудования в ДОУ.
3. Недостаточная открытость ДОУ ограничивает возможности его развития, следовательно, актуальной является организация сотрудничества учреждения с различными социальными партнерами (образовательными учреждениями, учреждениями здравоохранения, культурно-просветительскими и общественными организациями и др.).
4. Важной остается работа по включению родителей в образовательный процесс ДОУ. Поиск и реализация новых интересных и эффективных форм взаимодействия с семьями воспитанников – актуальное направление развития нашего учреждения.
5. В связи с вступлением в силу Федерального государственного образовательного стандарта, актуальной становится проблема совершенствования системы календарного, перспективного и комплексно-тематического планирования образовательной работы с детьми в соответствии с ФГОС, с использованием современных педагогических технологий.

Для успешной деятельности в условиях модернизации образования ГБДОУ должно реализовывать следующие направления:

1. Продолжать повышать уровень профессиональной компетентности педагогов в соответствии с ФГОС ДО и Профессионального стандарта педагога, за счет участия в организации практических семинаров на базе учреждения, всероссийских, краевых и муниципальных конкурсах для воспитателей, участия в МО, открытых просмотрах НОД и т.д.
2. Совершенствовать материально-техническую базу ГБДОУ в соответствии с требованиями ФГОС ДО.
3. Повышать качество дошкольного образования.
4. Усилить работу по сохранению здоровья участников образовательного процесса, продолжать внедрение здоровьесберегающих технологий, продолжить работу над увеличением посещаемости ГБДОУ.
5. Совершенствовать систему эффективного взаимодействия с семьями воспитанников.
6. Информировать общественность о результатах реализации ФГОС ДО в сети интернет.

Анализ показателей деятельности Государственного бюджетного дошкольного образовательного учреждения детского сада № 108 комбинированного вида Выборгского района Санкт-Петербурга по состоянию на 31.12.2019 г.

N п/п	Показатели	Единица измерения
1.	Образовательная деятельность	
1.1	Общая численность воспитанников, осваивающих образовательную программу дошкольного образования, в том числе:	270 человек
1.1.1	В режиме полного дня (8 - 12 часов)	270 человек
1.1.2	В режиме кратковременного пребывания (3 - 5 часов)	0 человека
1.1.3	В семейной дошкольной группе	0 человек
1.1.4	В форме семейного образования с психолого-педагогическим сопровождением на базе дошкольной образовательной организации	0 человек
1.2	Общая численность воспитанников в возрасте до 3 лет	54 человек
1.3	Общая численность воспитанников в возрасте от 3 до 8 лет	216 человек
1.4	Численность/удельный вес численности воспитанников в общей численности воспитанников, получающих услуги присмотра и ухода:	270 человек/100%
1.4.1	В режиме полного дня (8 - 12 часов)	270 человек/100%
1.4.2	В режиме продленного дня (12 - 14 часов)	0 человек/%
1.4.3	В режиме круглосуточного пребывания	0 человек/%
1.5	Численность/удельный вес численности воспитанников с ограниченными возможностями здоровья в общей численности воспитанников, получающих услуги:	60 человек/22,2%
1.5.1	По коррекции недостатков в физическом и (или) психическом развитии	60 человек/22,2%
1.5.2	По освоению образовательной программы дошкольного образования	60 человек/22,2/%
1.5.3	По присмотру и уходу	60 человек/22,2/%
1.6	Средний показатель пропущенных дней при посещении дошкольной образовательной организации по болезни на одного воспитанника	12,9 дней
1.7	Общая численность педагогических работников, в том числе:	34 человека
1.7.1	Численность/удельный вес численности педагогических работников, имеющих высшее образование	20 человек/58,8%
1.7.2	Численность/удельный вес численности педагогических работников, имеющих высшее образование педагогической направленности (профиля)	16 человек/47,1%
1.7.3	Численность/удельный вес численности педагогических работников, имеющих среднее профессиональное образование	14 человек/41,2%
1.7.4	Численность/удельный вес численности педагогических работников, имеющих среднее профессиональное образование педагогической направленности (профиля)	13 человек/38,2%
1.8	Численность/удельный вес численности педагогических работников, которым по результатам аттестации присвоена квалификационная категория, в общей численности педагогических работников, в том числе:	31 человек /91,2%
1.8.1	Высшая	12 человек/35,3 %
1.8.2	Первая	19 человек /55,9%
1.9	Численность/удельный вес численности педагогических работников в общей численности педагогических работников, педагогический стаж работы которых составляет:	13 человек /39,3%

1.9.1	До 5 лет	1 человек/3%
1.9.2	Свыше 30 лет	10 человек/29,4%
1.10	Численность/удельный вес численности педагогических работников в общей численности педагогических работников в возрасте до 30 лет	1 человек/3%
1.11	Численность/удельный вес численности педагогических работников в общей численности педагогических работников в возрасте от 55 лет	10 человек/ 29,4 %
1.12	Численность/удельный вес численности педагогических и административно-хозяйственных работников, прошедших за последние 5 лет повышение квалификации/профессиональную переподготовку по профилю педагогической деятельности или иной осуществляемой в образовательной организации деятельности, в общей численности педагогических и административно-хозяйственных работников	38 человек/100%
1.13	Численность/удельный вес численности педагогических и административно-хозяйственных работников, прошедших повышение квалификации по применению в образовательном процессе федеральных государственных образовательных стандартов в общей численности педагогических и административно-хозяйственных работников	25/65,8%
1.14	Соотношение "педагогический работник/воспитанник" в дошкольной образовательной организации	1/8
1.15	Наличие в образовательной организации следующих педагогических работников:	
1.15.1	Музыкального руководителя	да
1.15.2	Инструктора по физической культуре	да
1.15.3	Учителя-логопеда	да
1.15.4	Логопеда	нет
1.15.5	Учителя-дефектолога	нет
1.15.6	Педагога-психолога	да
2.	Инфраструктура	
2.1	Общая площадь помещений, в которых осуществляется образовательная деятельность, в расчете на одного воспитанника	2,57 кв.м
2.2	Площадь помещений для организации дополнительных видов деятельности воспитанников	0.00
2.3	Наличие физкультурного зала	да
2.4	Наличие музыкального зала	да
2.5	Наличие прогулочных площадок, обеспечивающих физическую активность и разнообразную игровую деятельность воспитанников на прогулке	да

Заведующий ГБДОУ детского сада № 108

Выборгского района Санкт-Петербурга _____

Н.В. Бойцова