

**Государственное бюджетное дошкольное образовательное  
учреждение детский сад № 108 комбинированного вида  
Выборгского района Санкт-Петербурга**

**РАССМОТРЕН**

На Общем собрании работников

от « 29 » марта 2019 г. № 5

**ЗАВЕДУЮЩИЙ**



Н.В. Бойцова

**ОТЧЕТ**  
**о результатах самообследования Государственного бюджетного дошкольного  
образовательного учреждения детский сад № 108 комбинированного вида  
Выборгского района  
Санкт-Петербурга  
за 2018 год.**

**Отчет о результатах самообследования**  
**Государственного бюджетного дошкольного образовательного**  
**учреждения детский сад № 108 комбинированного вида**  
**Выборгского района Санкт-Петербурга**  
**за 2018 год по состоянию на 31.12.2018 г.**

Отчет по результатам самообследования ГБДОУ детский сад № 108 подготовлен в соответствии с Приказом Министерства образования и науки Российской Федерации от 14 июня 2013 года № 462 «Об утверждении Порядка проведения самообследования образовательной организацией», Приказом Министерства образования и науки Российской Федерации от 10 декабря 2013 года № 1324 «Об утверждении показателей деятельности образовательной организации, подлежащей самообследованию» и Приказом Минобрнауки России от 14.12.2017 г. №1218 «О внесении изменений в порядок проведения самообследования образовательной организации, утвержденный приказом Министерства образования и науки Российской Федерации от 14 июня 2013 г. № 462.

<b>Оглавление</b>	
Введение.....	4
Направления оценки, проводимой в рамках самообследования.	
Организационно-правовое обеспечение деятельности образовательного учреждения .....	5
Оценка образовательной деятельности и организации образовательного процесса.....	6
Оценка системы управления образовательной организации .....	10
Оценка содержания и качества организации образовательного процесса.....	14
Оценка качества кадрового обеспечения .....	19
Оценка качества учебно-методического и библиотечно-информационного обеспечения, материально-технической базы общеобразовательной организации .....	22
Оценка функционирования внутренней системы оценки качества образования .....	29
Заключение .....	31
Анализ показателей деятельности Государственного бюджетного дошкольного образовательного учреждения детского сада № 108 комбинированного вида Выборгского района Санкт-Петербурга по состоянию на 31.12.2018 г. (Приложение 1) . .....	32

## **1. ВВЕДЕНИЕ**

**Наименование:** Государственное бюджетное дошкольное образовательное учреждение детский сад № 108 комбинированного вида Выборгского района Санкт-Петербурга.

**Учредитель:** Функции и полномочия учредителя Образовательного учреждения от имени субъекта Российской Федерации – города федерального значения – Санкт-Петербурга осуществляют исполнительные органы государственной власти Санкт-Петербурга - Комитет по образованию и администрация Выборгского района Санкт-Петербурга.

**Юридический адрес:** 194064, Санкт-Петербург, Светлановский проспект, дом 55 корпус 2, литера А

Тел./факс: 8(812) 297-22-93/297-22-93

E-mail: d108@shko.la

Сайт: d108.shko.la

Лицензия на образовательную деятельность: № 2547 от «28» декабря 2016 г.

**Основной целью** деятельности Образовательного учреждения является осуществление образовательной деятельности по образовательной программе дошкольного образования; по образовательной программе дошкольного образования, адаптированной для обучающихся с ограниченными возможностями здоровья (с тяжелыми нарушениями речи, фонетико-фонематическими нарушениями речи); присмотр и уход за детьми.

Для реализации образовательных программ, адаптированных для обучающихся с ограниченными возможностями здоровья, создаются специальные условия обучения, воспитания и развития таких обучающихся в соответствии с действующим законодательством.

Реализация образовательной программы дошкольного образования в группе общеразвивающей направленности для детей в возрасте от 2 года до 3 лет (группа 12 часового пребывания, 5 дней в неделю);

Реализация образовательной программы общеразвивающей направленности для детей в возрасте от 3 до 7 лет (группа 12 часового пребывания, 5 дней в неделю);

Реализация адаптированной образовательной программы дошкольного образования в группе компенсирующей направленности для детей с тяжелым нарушением речи с фонетико - фонематическим нарушением речи в возрасте от 4 до 7 лет (группа 12 часового пребывания, 5 дней в неделю);

**Предметом деятельности Образовательного учреждения является:**

- реализация образовательной программы дошкольного образования;
- реализация образовательной программы дошкольного образования, адаптированной для обучающихся с ограниченными возможностями здоровья (с тяжелыми нарушениями речи, фонетико-фонематическими нарушениями речи);
- присмотр и уход за детьми.

Информационная открытость образовательной организации определена ст.29 Федерального закона от 29.12.2012г. №273-ФЗ «Об образовании в Российской Федерации» и пунктом 3 Правил размещения на официальном сайте образовательной организации и информационно-телекоммуникационной сети «Интернет» и обновления информации об образовательной организации, утвержденных Постановлением Правительства Российской Федерации от 10.07.2013 г. №582 в ред. Постановлений Правительства РФ от 20.10.2015г. № 1120, от 17.05.2017 г. № 575, от 07.08.2017г. № 944, от 29.11.2018 г. № 1439, от 21.03.2019 г. № 292.

**Цель самообследования:**

Обеспечение доступности и открытости информации о состоянии развития учреждения на основе анализа показателей, установленных федеральным органом исполнительной власти, а также подготовка отчёта о результатах самообследования.

**Задачи самообследования:**

- получение объективной информации о состоянии образовательного процесса в образовательной организации;
- выявление положительных и отрицательных тенденций в образовательной деятельности;
- установление причин возникновения проблем и поиск их устранения

Процедуру самообследования ГБДОУ регулируют следующие нормативные документы и локальные акты:

-Федеральный закон «Об образовании в Российской Федерации» № 273-ФЗ от 29.12.2012г. (ст.28 п. 3,13,ст.29 п.3).

-Постановление Правительства РФ от 10.07.2013 N 582 "Об утверждении Правил размещения на официальном сайте образовательной организации в информационно-телекоммуникационной сети "Интернет" и обновления информации об образовательной организации" в ред. Постановлений Правительства РФ от 20.10.2015г. № 1120, от 17.05.2017 г. № 575, от 07.08.2017г. № 944, от 29.11.2018 г. № 1439, от 21.03.2019 г. № 292.

-Приказ Минобрнауки России от 14.06.2013 N 462 "Об утверждении Порядка проведения самообследования образовательной организацией".

-Приказ Минобрнауки России от 10.12.2013 N 1324 "Об утверждении показателей деятельности образовательной организации, подлежащей самообследованию".

-Приказ Минобрнауки России от 14.12.2017 г. №1218 «О внесении изменений в порядок проведения самообследования образовательной организации, утвержденный приказом Министерства образования и науки Российской Федерации от 14 июня 2013 г. № 462

-Приказ ГБДОУ детского сада № 108 Выборгского района Санкт-Петербурга от 05.03.2019 № 13 ОД «О порядке подготовки и организации проведения самообследования» .

В процессе самообследования проводится:

- оценка образовательной деятельности и организации учебного процесса;
- оценка системы управления организацией;
- оценка содержания и качества образовательного процесса организации;
- оценка качества кадрового, программно-методического обеспечения, материально-технической базы;
- оценка функционирования внутренней системы качества образования;
- оценка инновационной деятельности учреждения.

## **Аналитическая часть**

### **1. Организационно-правовое обеспечение деятельности образовательного учреждения.**

#### 1.1. Наличие свидетельств:

а) о внесении записи в Единый государственный реестр юридических лиц – *ОГРН 1027801580333 от 24 декабря 2002 года за государственным регистрационным номером 10095 Инспекция Министерства Российской Федерации по налогам и сборам по Выборгскому району Санкт-Петербурга;*

б) о постановке на учет в налоговом органе юридического лица, образованного в соответствии с законодательством Российской Федерации по месту нахождения на территории Российской Федерации – *выдано Межрайонной инспекцией Федеральной налоговой службы № 15 по Санкт-Петербургу от 02.03.2000 в ИФНС России № 17 по Санкт-Петербургу ИНН/КПП 7802141369/780201001 серия 78 № 008387012*

#### 1.2. Наличие документов о создании образовательного учреждения.

*Устав Государственного бюджетного дошкольного образовательного учреждения детский сад № 108 комбинированного вида Выборгского района Санкт-Петербурга утвержден распоряжением Комитета по образованию Санкт-Петербурга от 02.06.2015 г. № 2693-р, зарегистрирован 22.06.2015г. в Межрайонной ИФНС России № 15 по Санкт-Петербургу, ГРН 6153848960945*

Устав образовательного учреждения соответствует требованиям федерального закона «Об образовании в Российской Федерации», рекомендательным письмам Минобрнауки России.

#### 1.3. Перечень лицензий на право ведения образовательной деятельности с указанием реквизитов (действующей и предыдущей).

*Лицензия: 78Л02 № 0001496 рег. № 2547 от 28 декабря 2016 г. (бессрочная) на право осуществления образовательной деятельности.*

*Приложение к лицензии на осуществление образовательной деятельности*

#### 1. дошкольное образование;

#### 1.4 Правовладение, использование материально-технической базы

Образовательная деятельность ведется на правах оперативного управления, согласно:

- *свидетельству о государственной регистрации от 23 января 1995 года. Документы-основания:*

*Решение от 23.01.1995г. № 10095, выдавший орган: Регистрационная палата*

Юридический адрес: 194064, Санкт-Петербург, Светлановский проспект, дом 55 корпус 2, литера А  
Фактический адрес: 194064, Санкт-Петербург, Светлановский проспект, дом 55 корпус 2, литера А

Назначение: нежилое здание.

Площадь:  
- 1961,9 м<sup>2</sup>

Общие сведения:

ГБДОУ детский сад № 108 Выборгского района Санкт-Петербурга отдельно стоящее здание

## **2. Оценка образовательной деятельности и организации образовательного процесса**

ГБДОУ детский сад № 108 Выборгского района Санкт-Петербурга функционирует с 1964 года. В ГБДОУ детский сад № 108 Выборгского района Санкт-Петербурга функционирует 12 групп:

2 группы раннего возраста, общеразвивающей направленности;

2 группы младшего возраста, общеразвивающей направленности;

2 группы среднего возраста, (1 гр. общеразвивающей направленности; 1 гр. компенсирующей направленности)

4 группы старшего возраста, (2 гр. компенсирующей направленности, 2 гр. общеразвивающей направленности);

2 группы подготовительные к школе, (1 гр. компенсирующей направленности, 1 гр. общеразвивающей направленности).

Количество и соотношение возрастных групп определяется, исходя из предельной наполняемости и гигиенического норматива площади на одного ребёнка в соответствии с требованиями санитарно-эпидемиологических правил и нормативов.

Режим работы ГБДОУ детский сад № 108 Выборгского района Санкт-Петербурга – пятидневная рабочая неделя (кроме субботы и воскресенья). Длительность пребывания детей в группах общеразвивающей направленности и в группах компенсирующей направленности – 12 часов (с 7.00 ч. до 19.00 ч.).

Образовательная деятельность организовывалась в соответствии с учебным планом на 2017-2018 учебный год и 2018-2019 учебный год соответственно.

Непрерывная образовательная деятельность планировалась в соответствии с расписанием, составленным с учетом возрастных психофизических возможностей детей, обеспечивающих смену характера деятельности. Количество и продолжительность непрерывной образовательной деятельности установлены в соответствии с санитарно-гигиеническими нормами и требованиями (СанПиН 2.4.1.3049-13).

При регулировании нагрузки учитываются индивидуальные особенности детей.

### **Количество воспитанников**

Количество групп раннего возраста: 2 группы

Количество групп дошкольного возраста: 10 групп

### **2.1. Контингент воспитанников**

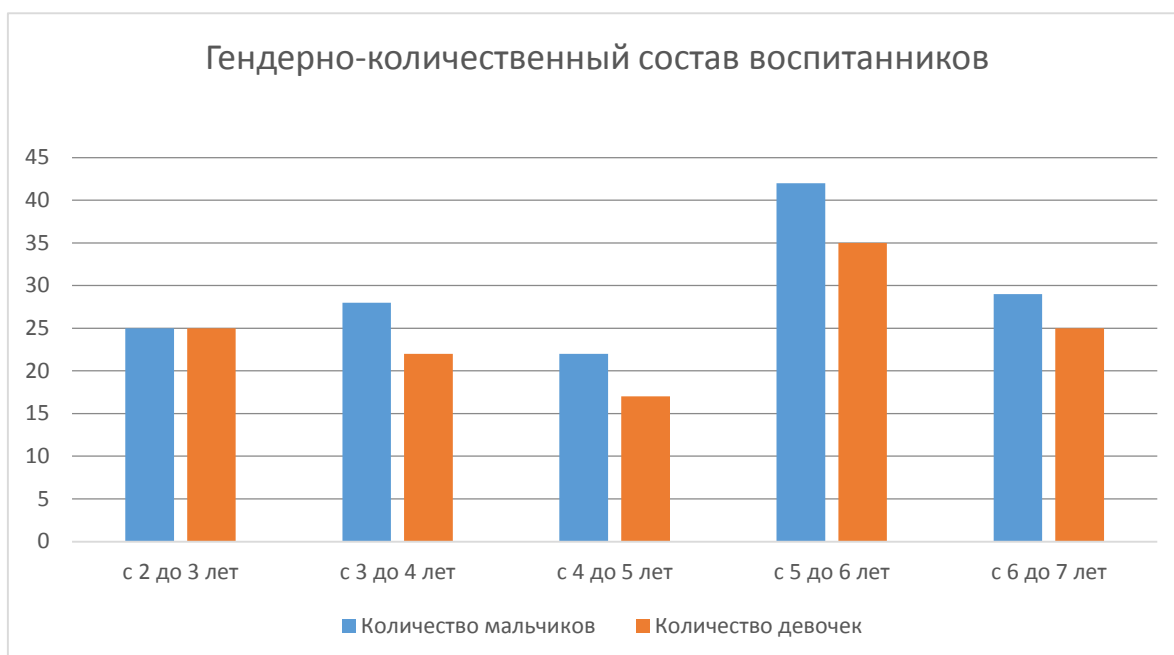
Количество воспитанников - 270 человек;

Количество групп: 12

Распределение воспитанников по группам:

Возраст детей	Ранний возраст		Группы компенсирующей направленности (ТНР и ФФНР)		Группы общеразвивающей направленности	
	Кол-во групп	Кол-во детей	Кол-во групп	Кол-во детей	Кол-во групп	Кол-во детей
С 2-3 лет	2	50				
С 3-4 лет					2	50
С 4-5 лет			1	11	1	28

С 5-6 лет			2	29	2	48
С 6-7 лет			1	18	1	36



Социальный состав семей воспитанников (данные на декабрь 2018 года)



Образовательная деятельность строится на основании технологии личностно-ориентированного взаимодействия, направленной на необходимость распознавания индивидуальных особенностей каждого ребёнка, при этом акцент делается на возрастные особенности, потребности, склонности, способности, интересы, темп развития воспитанников.

С целью реализации приоритетных направлений государственной политики в сфере образования на современном этапе в ГБДОУ детский сад № 108 Выборгского района Санкт-Петербурга ведется планомерная работа по направлению: Организация образовательной деятельности в ГБДОУ детский сад № 108 Выборгского района Санкт-Петербурга соответствии с требованиями Федерального государственного образовательного стандарта дошкольного образования (утверждённого приказом Минобрнауки РФ от 17 октября 2013 г. № 1155).

В 2018 учебном году ГБДОУ детский сад № 108 Выборгского района Санкт-Петербурга продолжил реализацию Федерального государственного образовательного стандарта дошкольного образования.

Главной целью деятельности ГБДОУ детский сад № 108 Выборгского района Санкт-Петербурга в отчетный период стало построение работы ГБДОУ в соответствии с ФГОС дошкольного образования,

создание благоприятных условий для полноценного проживания детьми дошкольного детства, формирование основ базовой культуры личности, всестороннее развитие физических и психических качеств в соответствии с возрастными и индивидуальными особенностями, подготовка детей к жизни в современном обществе. В рамках реализации поставленной цели педагогический коллектив работал над решением следующих годовых задач:

1. Осуществление работы по охране и укреплению физического и психического здоровья воспитанников, формировать привычки здорового образа жизни;
2. Воспитание нравственно-патриотических качеств у детей на основе знакомства со старинными русскими обычаями, с традициями взаимодействия человека с природой, с отражением природных явлений в труде и быту людей;
3. Повышение профессиональной компетентности и совершенствование деятельности педагогов в вопросах выявления и сопровождения одаренных детей, посредством использования инновационных образовательных технологий;
4. Обеспечение развития кадрового потенциала в условиях реализации ФГОС ДО и повышение профессиональной компетентности педагогов в соответствии с профессиональным стандартом педагога посредством оптимизации системы курсовой подготовки и системы методических мероприятий на различных уровнях;
5. Расширение словаря и совершенствование грамматического строя речи в процессе приобщения детей к истокам народной культуры;
6. Продолжать работу по повышению компетентности родителей (законных представителей) с целью реализации единства требований к воспитанию и обучению детей в семье и дошкольном учреждении.

ГБДОУ детский сад № 108 Выборгского района Санкт-Петербурга реализует осуществление образовательной деятельности по образовательной программе дошкольного образования; по образовательной программе дошкольного образования, адаптированной для обучающихся с ограниченными возможностями здоровья (с тяжелыми нарушениями речи, фонетико-фонематическими нарушениями речи); присмотра и ухода за детьми.

К программе были разработаны учебные планы и календарные учебные планы-графики.

Образовательный процесс в детском саду предусматривал решение программных образовательных задач в рамках модели организации образовательного процесса:

Совместная деятельность детей и взрослого		Самостоятельная деятельность детей	Взаимодействие с семьей и социальными партнерами
Непрерывная образовательная деятельность	Образовательная деятельность в режимных моментах		

Реализуемые в ГБДОУ детском саду № 108 Выборгского района Санкт-Петербурга программы служат механизмом реализации Федерального государственного образовательного стандарта дошкольного образования и раскрывает принципы организации, методы, приемы, техники, порядок организации совместной, коллективно-распределенной, партнерской деятельности детей и взрослых в пространстве и во времени, наилучшим образом направленной, способствующей реализации целевых ориентиров, а также подходы к интеграции образовательной деятельности дошкольника.

Программы определяют обязательную часть и часть, формируемую участниками образовательных отношений для детей от 2 лет до прекращения образовательных отношений.

Программы сформированы как инструмент психолого-педагогической поддержки позитивной социализации и индивидуализации, развития личности детей дошкольного возраста, обеспечивающая разностороннее развитие воспитанников ГБДОУ с учетом их возрастных и индивидуальных особенностей, в том числе достижение ими уровня развития, необходимого и достаточного для успешного освоения ими образовательных программ начального общего образования, на основе индивидуального подхода и специфичных для детей дошкольного возраста видов деятельности.

Реализуемые в ГБДОУ детском саду № 108 Выборгского района Санкт-Петербурга программы являются нормативно-управленческим документом организации и согласно Закону «Об образовании в Российской Федерации» определяют объем, содержание, планируемые результаты (целевые ориентиры дошкольного образования) и организацию образовательной деятельности в ГБДОУ и обеспечивает построение целостного педагогического процесса, направленного на полноценное всестороннее развитие ребенка – физическое, социально-коммуникативное, познавательное, речевое, художественно-эстетическое – во взаимосвязи.



### **Физическое развитие.**

В ГБДОУ детский сад № 108 реализуется комплексная система физкультурно-оздоровительной работы, включающая в себя организацию условий для двигательной активности воспитанников, систему двигательной активности и система психологического сопровождения детей, систему закаливания, организацию рационального питания, диагностику уровня физического развития, состояние здоровья и физической подготовленности, а также психоэмоционального состояния воспитанников.

В целях сохранения и укрепления физического здоровья воспитанников, формирование здорового образа жизни, развития положительных эмоций в детском саду стало традицией проведение физкультурно- спортивных мероприятий 1 раз в месяц. в которых принимают участие не только воспитанники всех возрастных групп, но и их родители, а также родители и сотрудники детского сада.

Ежеквартально проходят медико-педагогические совещания с сотрудниками группы раннего возраста, где проходит обсуждение вопросов нервно-психического развития детей, результатов адаптации, организации оздоровительной работы.

### **Познавательное развитие:**

Анализируя познавательное развитие детей, следует отметить, что в ГБДОУ детский сад № 108 Выборгского района Санкт-Петербурга созданы необходимые условия для познавательного развития дошкольников. Развивающая предметно-пространственная среда в группах и кабинетах специалистов, наличие игр, современных пособий, методической литературы, периодических изданий, мультимедийного оборудования в арсенале педагогов дают возможность развивать у детей познавательный интерес, наблюдательность и познавательную активность. Педагоги используют в работе современные дидактические пособия, игры.

Реализуя комплексно-тематическое планирование, воспитатели совместно с детьми и родителями создают соответствующую предметно-развивающую среду: вносят коллекции, макеты, создают мини-музеи, создают выставки книг, иллюстраций, фотографий, организуют рассматривание реальных предметов, разрабатывают модели, плакаты, схемы, алгоритмы. Все это, безусловно, способствует познавательному развитию.

В 2018 году весной и осенью в ГБДОУ детский сад № 108 Выборгского района Санкт-Петербурга проводились субботники по благоустройству.

### **Социально-коммуникативное развитие.**

Анализируя работу по данному направлению, следует отметить, что задачи социально-коммуникативного развития детей решалась во всех видах детской деятельности на занятиях, в играх, в труде, в быту.

Патриотическое воспитание детей осуществлялось через следующие формы работы: досуги, театрализованные представления, выставки детских работ, непрерывную образовательную деятельность, экскурсии, подготовку и проведение патриотических праздников и досугов, участие в конкурсах. В рамках работы по патриотическому воспитанию детей большое внимание уделяется празднованию Дня победы. Кроме того, уже стало традицией в нашем детском саду отмечать День матери, День пожилых людей. В группах старшего дошкольного возраста в данном учебном году прошли тематические занятия, посвященные этим праздникам, выставки детских рисунков. Был проведен тематический досуг для детей старшего возраста, посвященный Дню снятия блокады Ленинграда. Организация такой работы, несомненно, способствует воспитанию у детей дошкольного возраста уважения к людям старшего поколения, чувства гордости за свой народ.

Также в этом учебном году большое внимание уделялось обучению детей правилам дорожного движения. Педагоги и воспитанники ГБДОУ детский сад № 108 Выборгского района Санкт-Петербурга принимали активное участие в конкурсах и акциях организованных РОЦ «Перекресток», акция «Водитель! Сохрани мою жизнь» и «Правильный Новый год». В рамках обучения детей правилам пожарной безопасности в ГБДОУ детский сад № 108 Выборгского района Санкт-Петербурга регулярно проводились эвакуационные тренировки с воспитанниками и сотрудниками детского сада.

### **Речевое развитие**

Работа педагогов по речевому развитию детей проводилась в соответствии с задачами основной образовательной программы дошкольного образования ГБДОУ детский сад № 108 Выборгского района Санкт-Петербурга и ФГОС ДО.

В течение года педагогами и воспитанниками были организованы различные театрализованные постановки по мотивам литературных произведений. Дети показали достаточно высокий уровень коммуникативных способностей, выразительности образов, творческой деятельности, владения речью и невербальными средствами общения.

Традиционно большую работу по развитию всех компонентов устной речи проводили воспитатели и учителя логопеды групп компенсирующей направленности, оказывали практическую поддержку коллегам из общеразвивающих групп.

#### **Художественно-эстетическое развитие**

В 2018 году педагогическим коллективом была продолжена работа по совершенствованию данного направления деятельности. В результате чего рисунки и поделки воспитанников стали отличаться оригинальностью, применением разнообразных материалов. В ДОУ были организованы выставки детского творчества «Осенний Петербург», «Зима в Петербурге», «С днем рождения, Петербург», «Народный промыслы», «В гостях у сказки», «Времена года». Работы воспитанников использовались для оформления лестничных пролетов детского сада в стиле детского дизайна.

В течение 2018 года велась активная работа по музыкальному воспитанию детей. Музыкальными руководителями были разработаны сценарии и проведены в тесном сотрудничестве с воспитателями и специалистами следующие праздники: вечер памяти, посвященный дню полного освобождения Ленинграда от блокады, «Масленичные гулянья», «Мамин день», «День космонавтики», праздник, посвященный годовщине Великой Победы, «Выпускной бал» «Праздник осени», «День матери», новогодние праздники. Содержание праздников отличалось насыщенностью, оригинальностью. В программу праздников были включены вокальное исполнительство, художественное слово, танцевальное творчество, игра на детских музыкальных инструментах, музыкальные игры и хороводы, танцевальные композиции, инсценирование песен, музыкальные сказки.

В качестве вариативных форм, методов и средств реализации Программы с учетом возрастных и индивидуальных способностей воспитанников использовались следующие технологии:

- исследовательской деятельности;
- проектной деятельности;
- информационно-коммуникативные технологии;
- технология квест-игры.

С целью создания условия для поддержки и развития одаренных детей в дошкольном образовательном учреждении организовывались конкурсы и выставки.

Результатом работы с одаренными детьми являлось участие в районных, региональных и всероссийских конкурсах.

#### **Взаимодействие с родителями воспитанников**

В течение учебного года воспитателями и специалистами ГБДОУ детский сад № 108 Выборгского района Санкт-Петербурга проводились родительские собрания, семинары-практикумы и мастер-классы, организовывались выставки семейных творческих работ, фотовыставки, посвященные праздникам и жизни в группе. Проходили праздники с активным участием родителей. Организовывалась проектная деятельность с участием родителей воспитанников.

Кроме того, родителям были предложены мастер-классы и семинары-практикумы по актуальным для них вопросам. Подобная форма работы вызывает большой интерес у родителей наших воспитанников.

**Для реализации образовательных программ привлекались ресурсы социальных партнеров:** ГБДОУ детский сад № 108 Выборгского района Санкт-Петербурга продолжает сотрудничество, школой ГБОУ СОШ № 517, педагогическим колледжем № 4 (совместная организация мастер-классов, педагогической практики, конференций), Дворцом детского творчества «Союз», РОЦ БДД «Перекресток», с детской городской поликлиникой № 11, с Центром психолого-медико-социального сопровождения Выборгского района Санкт-Петербурга который находится по адресу ул. Орбели д. 31, с ГОУ ДППО «Информационно-методический центр».

**Вывод: План образовательной деятельности составлен в соответствии современными дидактическими, санитарными и методическими требованиями, при составлении плана учтены предельно допустимые нормы учебной нагрузки.**

**Образовательная деятельность ведется в соответствии с ФГОС ДО.**

### **3. Оценка системы управления организации**

Деятельность дошкольного образовательного учреждения направлена на выполнение Устава ГБДОУ детский сад № 108 Выборгского района Санкт-Петербурга и законодательства Российской Федерации.

Система управления строится на принципах единоначалия и коллегиальности.

Заведующий осуществляет непосредственное руководство образовательной организацией. Коллегиальными органами управления Образовательным учреждением являются: Совет Образовательного учреждения, (далее – Совет), Педагогический совет Образовательного учреждения (далее – Педагогический совет), Общее собрание работников Образовательного учреждения (далее – Общее собрание) Коллегиальные органы управления участвуют в решении ряда управленческих задач, контролируют их выполнение. Существующая система управления работает эффективно, дает устойчивые положительные результаты. Руководитель делегирует полномочия своим заместителям: заместителю заведующего, заместителю заведующего по административно-хозяйственной работе, старшему воспитателю и определяет их должностные обязанности и права.

**К компетенции Совета относится:**

рассмотрение и обсуждение вопросов стратегии развития Образовательного учреждения;  
рассмотрение и обсуждение вопросов материально-технического обеспечения и оснащения образовательного процесса;

рассмотрение вопросов своевременности предоставления отдельным категориям воспитанников дополнительных мер социальной поддержки и видов материального обеспечения, предусмотренных действующим законодательством;

рассмотрение и выработка предложений по улучшению работы по обеспечению питанием и медицинскому обслуживанию воспитанников и работников Образовательного учреждения;

Совет Образовательного учреждения – выборный орган в количестве 8 человек. Работники Образовательного учреждения избираются в члены Совета на заседании Педагогического совета в количестве 5 человек сроком на 3 года. Представители родителей (законных представителей) воспитанников избираются в члены Совета на общем собрании родителей (законных представителей) воспитанников Образовательного учреждения в количестве 3 человек сроком на 1 год. Заведующий Образовательным учреждением является неизбираемым членом Совета и его председателем.

**К компетенции Педагогического совета относится решение следующих вопросов:**

организация и совершенствование методического обеспечения образовательного процесса;

разработка и принятие образовательных программ;

рассмотрение организации и осуществления образовательного процесса в соответствии с настоящим Уставом, полученной лицензией на осуществление образовательной деятельности;

рассмотрение и формирование предложений по улучшению деятельности педагогических организаций и методических объединений;

рассмотрение и обсуждение вопросов материально-технического обеспечения и оснащения образовательного процесса;

рассмотрение вопросов своевременности предоставления отдельным категориям воспитанников дополнительных мер социальной поддержки и видов материального обеспечения, предусмотренных действующим законодательством;

рассмотрение и выработка предложений по улучшению работы по обеспечению питанием и медицинскому обслуживанию воспитанников и работников Образовательного учреждения.

В Педагогический совет входят заведующий, его заместители, руководители структурных подразделений и их заместители, а также педагогические работники, состоящие в трудовых отношениях с Образовательным учреждением (в том числе работающие по совместительству и на условиях почасовой оплаты).

На заседаниях Педагогического совета могут присутствовать:

работники Образовательного учреждения, не являющиеся членами Педагогического совета;

граждане, выполняющие работу на основе гражданско-правовых договоров, заключенных с Образовательным учреждением;

родители (законные представители) воспитанников, при наличии согласия Педагогического Совета.

**К компетенции Общего собрания относится:**

рассмотрение и обсуждение вопросов стратегии развития Образовательного учреждения;

принятие правил внутреннего распорядка воспитанников, правил внутреннего трудового распорядка, иных локальных нормативных актов Образовательного учреждения;

рассмотрение и принятие проекта новой редакции Устава Образовательного учреждения, проектов изменений и дополнений, вносимых в Устав;

рассмотрение ежегодного отчета о поступлении и расходовании финансовых и материальных средств Образовательного учреждения, а также отчета о результатах самообследования;

заслушивание отчетов заведующего Образовательным учреждением и коллегиальных органов управления Образовательного учреждения по вопросам их деятельности;

рассмотрение иных вопросов деятельности Образовательного учреждения, вынесенных на рассмотрение заведующим Образовательным учреждением, коллегиальными органами управления Образовательного учреждения.

В заседании Общего собрания могут принимать участие все работники Образовательного учреждения. Общее собрание собирается заведующим Образовательным учреждением не реже одного раза в четыре месяца. Общее собрание считается правомочным, если на его заседании присутствует 50% и более от числа работников Образовательного учреждения. На заседании Общего собрания избирается председатель и секретарь собрания.

Общее собрание как постоянно действующий коллегиальный орган управления Образовательного учреждения имеет бессрочный срок полномочий.

В целях учета мнения родителей (законных представителей) воспитанников и педагогических работников по вопросам управления Образовательным учреждением и при принятии Образовательным учреждением локальных нормативных актов, затрагивающих их права и законные интересы, по инициативе родителей (законных представителей) воспитанников и педагогических работников в Образовательном учреждении:

**создаются совет родителей** (законных представителей) воспитанников;

могут действовать профессиональные союзы работников Образовательного учреждения.

Мнение советов, указанных во втором абзаце настоящего пункта, учитывается при принятии локальных нормативных актов Образовательного учреждения, затрагивающих права воспитанников и работников Образовательного учреждения, а также в иных случаях, предусмотренных действующим законодательством об образовании.

В ГБДОУ детском саду № 108 Выборгского района Санкт-Петербурга в целях урегулирования разногласий по вопросам реализации права на образование, в том числе в случаях возникновения конфликта интересов педагогического работника, применения локальных нормативных актов в Образовательном учреждении создана **Комиссия по урегулированию споров между участниками образовательных отношений**

Координация деятельности всех педагогов, обслуживающего персонала обеспечивает слаженность, бесперебойность и непрерывность работы дошкольного учреждения. С этой целью проводятся собрания, педагогические советы, совещания при заведующем и заместителях заведующего. Систематически осуществляется контроль за деятельностью педагогов в форме наблюдений, мониторинга образовательного процесса. По результатам контроля проводится корректировка образовательного процесса.

Деятельность ГБДОУ детский сад № 108 Выборгского района Санкт-Петербурга строится на основе мониторинга образовательного процесса, анкетирования, социального опроса родителей. При организации образовательного процесса используются графические планы, циклограммы, позволяющие повысить эффективность труда, улучшить качество работы, сэкономить и правильно распределить рабочее время. Строго соблюдается учебный план, расписание непрерывной образовательной деятельности, обеспечивающие баланс между НОД, нерегламентированной деятельностью и самостоятельной деятельностью ребенка. Результативность образовательной программы отслеживается заместителем заведующего по воспитательно-образовательной работе, медицинской сестрой, воспитателями и заведующим ГБДОУ детский сад № 108 Выборгского района Санкт-Петербурга. Результаты обсуждаются на педагогических советах, рабочих совещаниях.

В ГБДОУ детский сад № 108 Выборгского района Санкт-Петербурга соблюдается исполнительская и финансовая дисциплина. Выполнение требований охраны труда и безопасности жизнедеятельности детей и сотрудников находятся под контролем администрации.

Организационная структура управления в дошкольном учреждении представляет собой совокупность всех его органов с присущими им функциями. Она может быть представлена в виде трех уровней.

#### ***На первом уровне управления***

находится заведующий детским садом, который осуществляет руководство и контроль за деятельностью всех структур.

#### ***На втором уровне управления***

осуществляют, старший воспитатель, заместитель заведующего по АХР, которые взаимодействуют с соответствующими объектами управления.

На этом уровне заведующий осуществляет непосредственную и опосредованную реализацию управленческих решений через распределение обязанностей, между административными работниками, с учетом их подготовки, опыта, а также структуры дошкольного учреждения.

***Старший воспитатель*** осуществляет руководство образовательной работой учреждения. Он определяет место каждого педагога в воспитательной работе с детьми, мобилизует воспитателей и специалистов на решение задач, поставленных Концепцией дошкольного воспитания и Федеральным государственным образовательным стандартом дошкольного образования перед дошкольным учреждением, привлекает к их решению родителей и общественность.

***Заместитель заведующего по АХР*** отвечает за сохранность здания учреждения и имущества, развитие материально-технического снабжения учреждения, противопожарную безопасность и организацию труда обслуживающего персонала.

#### ***Третий уровень управления***

осуществляют педагог-психолог, воспитатели, учителя-логопеды, музыкальные руководители, инструктор по физической культуре. На этом уровне объектами управления являются дети и родители.

**Руководство дошкольным образовательным учреждением регламентируется нормативно-правовыми и локальными документами.**

#### **Федерального уровня:**

- Конвенция о правах ребенка (одобрена Генеральной Ассамблеей ООН 20.11.1989, вступила в силу для СССР 15.09.1990);
- Декларация прав ребенка;
- Федеральный закон от 24.07.1998 №124-ФЗ (ред. от 25.11.2013) "Об основных гарантиях прав ребенка в Российской Федерации";
- Конституция Российской Федерации от 12.12.1993 (с изм. и доп.);
- Закон Российской Федерации от 29.12.2012 №273-ФЗ "Об образовании в Российской Федерации";
- Порядок организации и осуществления образовательной деятельности по основным общеобразовательным программам - образовательным программам дошкольного образования от 30.08.2013 №1014;
- Постановление Главного санитарного врача Российской Федерации от 15.05.2013 №26 "Об утверждении СанПиН 2.4.1.3049-13 "Санитарно-эпидемиологические требования к устройству, содержанию и организации режима работы дошкольных образовательных организаций";
- Трудовой Кодекс Российской Федерации от 30.12.2001 №197-ФЗ, действующая редакция от 25.11.2013;
- Семейный Кодекс Российской Федерации от 08.12.1995 №223-ФЗ, действующая редакция от 25.11.2013;
- Указ Президента Российской Федерации от 09.10.2007 №1351 "Об утверждении Концепции демографической политики Российской Федерации на период до 2025 года";
- Постановление Правительства Российской Федерации от 15.08. 2013 №706 "Об утверждении правил оказания платных образовательных услуг»;
- Распоряжение Правительства Российской Федерации от 17.11.2008 №1662-р (ред. от 08.08.2009) "О Концепции долгосрочного социально-экономического развития Российской Федерации на период до 2020 года";
- Указ Президента Российской Федерации от 01.06.2012 №761 "О Национальной стратегии действий в интересах детей на 2012 - 2017 годы»;
- Постановление Правительства Российской Федерации от 28.10.2013 №966 "О лицензировании образовательной деятельности»;
- Федеральный закон от 27.07.2006 №149-ФЗ "Об информации, информационных технологиях и защите информации";

- Приказ Минтруда России от 26.04.2013 №167-н "Об утверждении рекомендаций по оформлению трудовых отношений с работником государственного (муниципального) учреждения при введении эффективного контракта";
- Национальная образовательная инициатива «Наша новая школа»;
- Федеральная целевая программа развития образования на 2016-2020 годы.
- Приказ Министерства образования и науки Российской Федерации (Минобрнауки России) от 17.10.2013 № 1155 "Об утверждении федерального государственного образовательного стандарта дошкольного образования".

#### **Регионального уровня:**

- Социальный кодекс Санкт-Петербурга;
- Стратегия экономического и социального развития Санкт-Петербурга на период до 2030 года;
- Государственная программа Санкт-Петербурга «Развитие образования в Санкт-Петербурге» на 2015-2020 годы;
- Государственная программа Санкт-Петербурга «Создание условий для обеспечения общественного согласия в Санкт-Петербурге» на 2015-2020 годы;
- Закон Санкт-Петербурга "Об образовании в Санкт-Петербурге" от 26.06.2013;
- Распоряжение Комитета по образованию Санкт-Петербурга от 23.07.2013 №1675-р "Об утверждении Комплекса мер, направленных на недопущение незаконных сборов денежных средств с родителей (законных представителей) обучающихся в государственных образовательных учреждениях Санкт-Петербурга";
- Распоряжение Комитета по образованию Санкт-Петербурга от 09.08.2013 №1810-р "Об утверждении примерных показателей эффективности деятельности государственных дошкольных образовательных организаций Санкт-Петербурга";
- Постановление Правительства Санкт-Петербурга от 10.10.2013 №773 "О мерах по реализации главы 9 "Дополнительные меры социальной поддержки работников государственных учреждений" Закона Санкт-Петербурга "Социальный кодекс Санкт-Петербурга";
- Закон Санкт-Петербурга от 17.07.2013 №448-81 "Об оплате труда работников государственных учреждений, финансируемых за счет средств бюджета Санкт-Петербурга";
- Распоряжение Правительства Санкт-Петербурга от 23.04.2013 №32-рп "Об утверждении Плана мероприятий (дорожной карты) "Изменения в отраслях социальной сферы, направленные на повышение эффективности сферы образования и науки в Санкт-Петербурге на период 2013-2018 годов".

#### **Локальными актами:**

- Уставом ДООУ.
- Договором между ДООУ и родителями.
- Трудовыми договорами между администрацией и работниками.
- Правилами внутреннего трудового распорядка.
- Правилами внутреннего распорядка для обучающихся.
- Положением об Общем Собрании трудового коллектива.
- Положением о Педагогическом Совете.
- Положением о Совете родителей.

**Вывод:** Система управления ГБДОУ детский сад № 108 Выборгского района Санкт-Петербурга ведется в соответствии с существующей нормативно-правовой базой всех уровней управления дошкольным образованием, со структурой управления и имеет положительную динамику результативности управления.

#### **4. Оценка содержания и качества организации образовательного процесса**

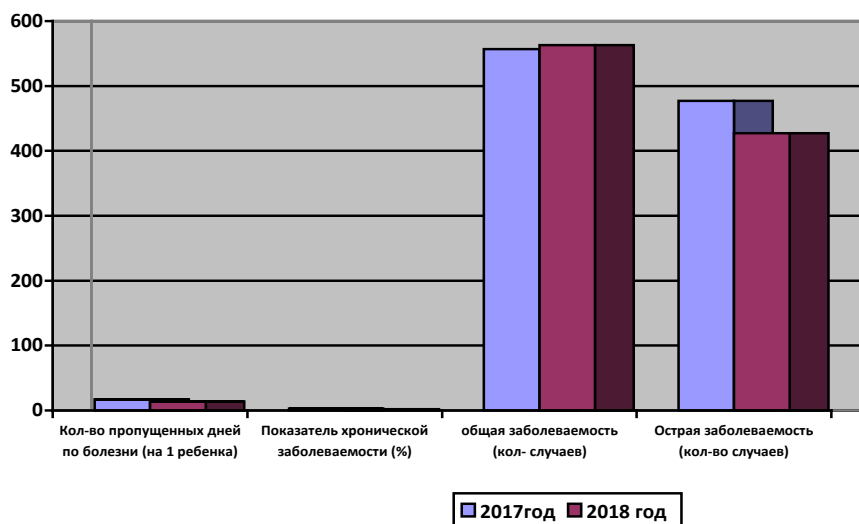
<b><u>Основные:</u></b>	<b><u>Дополнительные:</u></b>	<b><u>Коррекционные:</u></b>
<p>«Образовательная программа дошкольного образования»;</p> <p>«Образовательная программа дошкольного образования, адаптированная для обучающихся с ограниченными возможностями здоровья (с тяжёлым нарушением речи, фонетико-фонематическим нарушением речи)»</p>	<p>«Программа воспитания и обучения в детском саду «От рождения до школы», под редакцией Н.Е.Вераксы, Т.С. Комаровой, М.А. Васильевой, М., «Азбука общения» Л.М. Шипицина</p> <p>«Основы безопасности детей дошкольного возраста» Р. Б. Стеркина Москва</p> <p>«Юный эколог». С.Н.Николаева</p> <p>«Неизведанное рядом» О.В. Дыбина</p> <p>«Ребенок и окружающий мир» О.В. Дыбина</p> <p>«Патриотическое воспитание дошкольников» Зацепина М.Б.</p> <p>И.А.Лыкова</p> <p>«Изобразительная деятельность в детском саду» В. В. Гербова «Развитие речи в детском саду» Л. И. Пензулева</p> <p>«Физическая культура в детском саду»</p>	<p>«Программа коррекционно-развивающей работы в логопедической группе детского сада для детей с общим недоразвитием речи (с 4-7 лет) под ред. Н.В. Нищевой</p> <p>«Адаптированная примерная основная образовательная программа для дошкольников с тяжелым нарушением речи» под ред. Л.В. Лопатиной</p> <p>«Программа воспитания и обучения детей с фонетико-фонематическим недоразвитием речи» под ред. Т.Б. Филичевой, Г.В. Чиркиной</p>

На основании Федерального государственного образовательного стандарта дошкольного образования, утвержденного Приказом Министерства образования и науки Российской Федерации от 17.10.2013 № 1155, в целях оценки эффективности педагогических действий и лежащей в основе их дальнейшего планирования проводилась оценка индивидуального развития детей.

С целью повышения качества работы для достижения более высоких результатов развития воспитанников ГБДОУ детский сад № 108 Выборгского района Санкт-Петербурга проводится мониторинг:

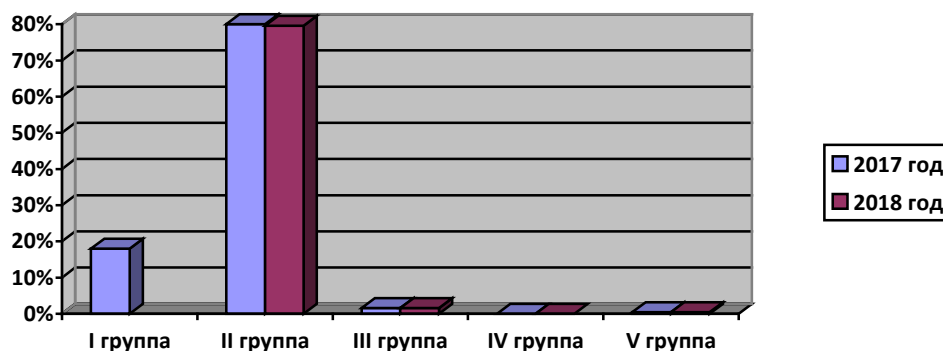
1. заболеваемости, физического развития воспитанников;
2. уровня адаптации вновь поступивших воспитанников;
3. уровня подготовки выпускников к обучению в школе

## Состояние здоровья воспитанников и анализ заболеваемости воспитанников



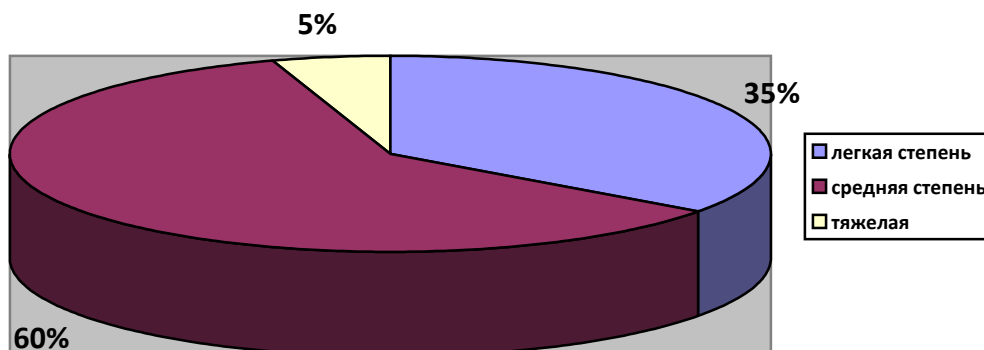
Следует отметить наметившуюся тенденцию к снижению количества пропущенных дней (на одного ребенка) и количества случаев острой заболеваемости воспитанников детского сада.

### Характеристика контингента воспитанников по группам здоровья.



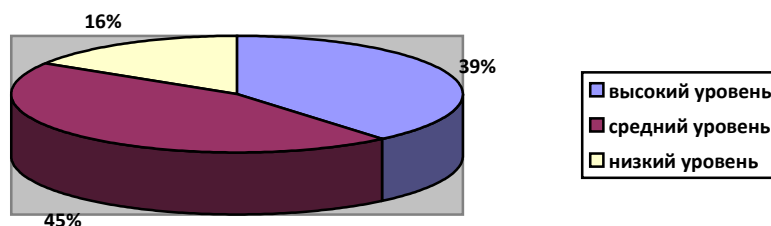
Подавляющее большинство воспитанников ГБДОУ детского сада № 108 Выборгского района Санкт-Петербурга имеют небольшие отклонения здоровья от возрастной физиологической нормы.

### Уровень адаптации вновь поступивших воспитанников





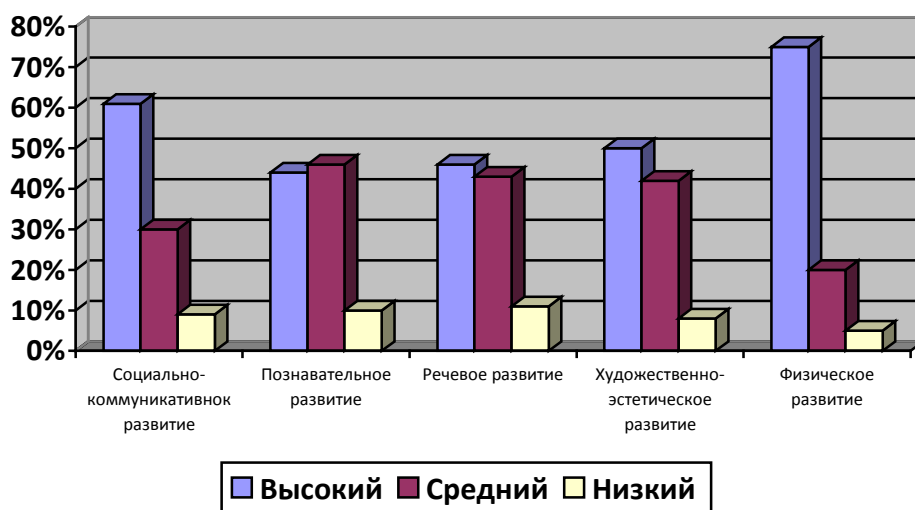
## Готовность выпускников к обучению в школе



Представленные педагогом-психологом данные отражают позитивные изменения в подготовке детей к школьному обучению. У детей достаточно развиты мышление, память, математические представления, волевая регуляция, фонематический слух, мотивация, общие умения и представления.

Таким образом, анализируя диагностические данные готовности детей седьмого года жизни к школьному обучению, отмечаются устойчивые положительные показатели по всем компонентам психологической готовности.

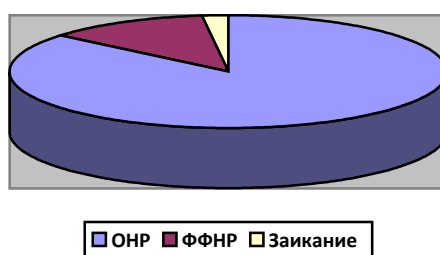
## Уровень освоения выпускниками образовательной программы.



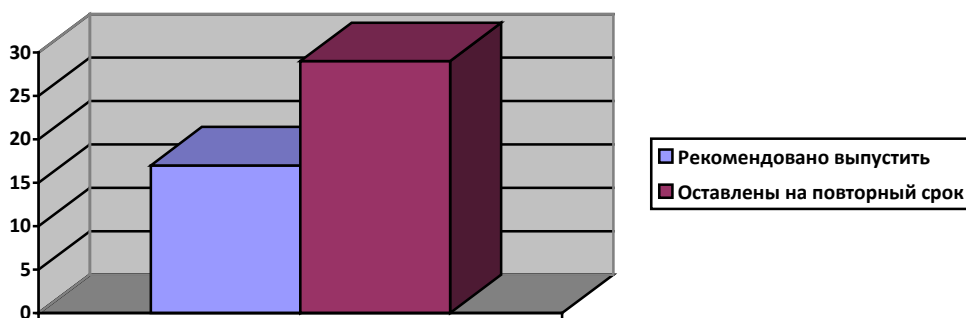
Мониторинг школьной готовности выпускников (воспитанников подготовительных групп), показал преимущественно высокий и средний уровень готовности детей к школе. Результаты педагогического анализа показывают преобладание детей с высоким и средним уровнями развития, что говорит об эффективности педагогического процесса в ДОО.

## Результаты коррекционной логопедической работы.

### Количественный состав детей с нарушениями речи.



### Результаты коррекционной логопедической работы



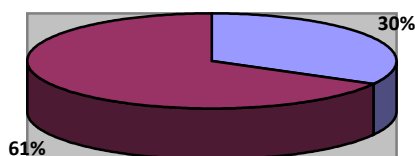
**Вывод:** Программы и технологии, реализуемые в ДОУ, обеспечивают целостность педагогического процесса. Содержание программ по разным направлениям развития ребёнка взаимосвязано, систематически осуществляется взаимопроникновение содержания деятельности детей в непрерывной образовательной деятельности в соответствии с комплексно-тематическим планированием.

Используемые программы обеспечивают непрерывность педагогического процесса. Результаты проведенного педагогического мониторинга показали стабильный средний, с тенденцией к высокому, уровень качества образования, предоставляемого в ГБДОУ детском саду № 108 Выборгского района Санкт-Петербурга.

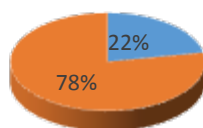
### 5. Оценка качества кадрового обеспечения.

На 31.12.2018 года дошкольное образовательное учреждение укомплектовано педагогами на 100% согласно штатному расписанию. В ГБДОУ детский сад № 108 Выборгского района Санкт-Петербурга работает трудоспособный, профессиональный коллектив, готовый к инновационным преобразованиям, реализации образовательных проектов, обладающий умением проектировать и достигать запланированного результата.

#### Уровень квалификации педагогического состава



#### Количество педагогов прошедших курсы повышения квалификации в 2018 году



■ КПК



В 2018 году работники повысили квалификацию, окончив курсы повышения квалификации, и получили специальные знания в разных объемах (часах):

Бровина Н.В., воспитатель «Психолого-педагогическое сопровождение образование дошкольников с ограниченными возможностями здоровья в условиях реализации ФГОС ДО (72 часа) АППО СПб

Петрова М.М., воспитатель профессиональная переподготовка по программе «Дошкольное образование» ООО «ИОЦ «Северная столица»

Баричевская А.В., воспитатель (72 часа) «Психолого-педагогическое сопровождение дошкольников в условиях реализации ФГОС ДО» АППО СПб

В 2018 году в ходе организационной методической работы с кадрами в детском саду было проведены педагогические советы согласно графику.

Для обеспечения работы с молодыми педагогами в детском саду используется наставничество. Опытные воспитатели оказывают практическую помощь коллегам, проводят открытые показы разных видов деятельности.

**Вывод:** образовательное учреждение полностью укомплектовано педагогическими кадрами. Педагогические кадры своевременно проходят курсы повышения квалификации. Педагоги своевременно проходят аттестацию с присвоением квалификационной категории. Участвуют в конкурсах. Однако следует отметить пассивность педагогического состава в отношении участия в конкурсах различных уровней.

## **6. Оценка учебно-методического и библиотечно-информационного обеспечения.**

Пополнению развивающей предметно-пространственной среды в учреждении в 2018 учебном году уделялось особое внимание. При построении развивающей предметно-пространственной среды групп ГБДОУ детский сад № 108 Выборгского района Санкт-Петербурга педагогами учитываются различные факторы: возраст и гендерный состав детей группы, их потребности и интересы, требования образовательной программы ГБДОУ детский сад № 108 Выборгского района Санкт-Петербурга, методические разработки, нормы СанПиН и ФГОС ДО.

### **Программно-методического обеспечение:**

Методическая работа в ГБДОУ детский сад № 108 Выборгского района Санкт-Петербурга осуществляется по нескольким направлениям работы:

- оказание методической помощи педагогам в работе по современным требованиям к содержанию и методам воспитания и обучения, реализуемым в ГБДОУ;
- ознакомление членов педагогического коллектива с новыми программами и технологиями обучения, воспитания;
- изучение уровня профессиональной подготовки педагогов, их потребностей, затруднений;
- обучение педагогов;

- анализ результатов воспитательно-образовательной работы, разработка предложений по улучшению образовательной деятельности ГБДОУ детский сад № 108 Выборгского района Санкт-Петербурга;
- подготовка педагогов к аттестации;
- изучение, обобщение передового педагогического опыта;
- создание информационных банков;

Методическая служба ГБДОУ детский сад № 108 Выборгского района Санкт-Петербурга решает следующие **задачи**:

- создает единое информационное пространство и регулирует информационные потоки управленческой и научно-методической документации, концентрирует ценный опыт достижений в образовательной практике;
- обеспечивает эффективную и оперативную информацию о новых методиках, технологиях, организации и диагностике образовательного процесса;
- организует работу по созданию нормативно-правовой базы функционирования и развития образовательного учреждения;
- способствует созданию программно-методического и научного обеспечения воспитательно-образовательного процесса, условий для внедрения и распространения положительного педагогического опыта, инноваций, научно-исследовательской, опытно-экспериментальной и др. видов творческой деятельности;
- обеспечивает проведение диагностических и аттестационных процедур для объективного анализа процесса развития и достигнутых результатов, стимулирования педагогического творчества, осуществляет контроль за выполнением федерального государственного образовательного стандарта и образовательных программ, уровнем обученности и воспитанности детей дошкольного возраста, управляет процессами повышения квалификации и непрерывного образования педагогических работников, способствует организации рационального педагогического труда.

#### **Информационное обеспечение образовательного процесса:**

Примерная основная общеобразовательная программа дошкольного образования «От рождения до школы» под редакцией Н.Е.Вераксы, Т.С.Комаровой, М.А.Васильевой

#### **Методические пособия.**

##### **Примерное комплексно-тематическое планирование к программе «От рождения до школы»:**

*Младшая группа (3–4 года) / Ред.-сост. В. А. Вилюнова*

Примерное комплексно-тематическое планирование к программе «От рождения до школы»:

*Средняя группа (4–5 лет) / Ред.-сост. А. А. Бышева*

Примерное комплексно-тематическое планирование к программе «От рождения до школы»: *Старшая группа (5–6 лет) / Ред.-сост. А. А.*

Примерное комплексно-тематическое планирование к программе «От рождения до школы»:

*Подготовительная к школе группа (6–7 лет) / Ред.-сост. В. А. Вилюнова .*

#### **Методические пособия.**

-Куцакова Л. В. Трудовое воспитание в детском саду: Для занятий с детьми 3–7 лет.

-Формирование основ безопасности Методические пособия Белая К. Ю.

-Формирование основ безопасности у дошкольников (3–7 лет).

- Саулина Т. Ф. Знакомим дошкольников с правилами дорожного движения (3–7 лет).

-Буре Р. С. Социально-нравственное воспитание дошкольников (3–7 лет). Петрова В. И., Стульник Т. Д. Этические беседы с детьми 4–7 лет.

-Губанова Н. Ф. Развитие игровой деятельности. Средняя группа. (4–5 лет).

-Губанова Н. Ф. Развитие игровой деятельности. Старшая группа. (5–6 лет) (готовится к печати).

- Губанова Н. Ф. Развитие игр вой деятельности. Подготовительная к школе группа (6–7 лет) (готовится к печати).

- Веракса Н. Е., Веракса А. Н. Проектная деятельность дошкольников.

-Веракса Н. Е., Галимов О. Р. Познавательно-исследовательская деятельность дошкольников (4–7 лет).

-Крашенинников Е. Е., Холодова О. Л. Развитие познавательных способностей дошкольников (5–7 лет).

-Павлова Л. Ю. Сборник дидактических игр по ознакомлению с окружающим миром (3–7 лет).

#### **Наглядно-дидактические пособия:**

-Бордачева И. Ю. Безопасность на дороге: Плакаты для оформления родительского уголка в ДОУ. Серия «Играем в сказку»: «Репка»; «Теремок»; «Три медведя»; «Три поросенка». Веракса Н. Е., Веракса А. Н.

- Дыбина О. В. Ознакомление с предметным и социальным окружением: Младшая группа (3–4 года) (готовится к печати).

- Дыбина О. В. Ознакомление с предметным и социальным окружением: Средняя группа (4–5 лет).
- Дыбина О. В. Ознакомление с предметным и социальным окружением: Старшая группа (5–6 лет).
- Дыбина О. В. Ознакомление с предметным и социальным окружением: Подготовительная к школе группа (6–7 лет).
- Гербова В. В. Развитие речи в детском саду: Вторая группа раннего возраста (2–3 года).
- Гербова В. В. Развитие речи в детском саду: Младшая группа (3–4 года).
- Гербова В. В. Развитие речи в детском саду: Средняя группа (4–5 лет).
- Гербова В. В. Развитие речи в детском саду: Старшая группа (5–6 лет).
- Гербова В. В. Развитие речи в детском саду: Подготовительная к школе группа (6–7 лет).
- Комарова Т. С. Детское художественное творчество. Для работы с детьми 2–7 лет.
- Комарова Т. С. Изобразительная деятельность в детском саду. Младшая группа (3–4 года).
- Комарова Т. С. Изобразительная деятельность в детском саду. Средняя группа (4–5 лет).
- Комарова Т. С. Изобразительная деятельность в детском саду. Старшая группа (5–6 лет).
- Комарова Т. С. Изобразительная деятельность в детском саду. Подготовительная к школе группа (6–7 лет).
- Комарова Т. С. Развитие художественных способностей дошкольников.

### **Материально-техническая база:**

Материалы и оборудование отвечают гигиеническим, эстетическим и педагогическим требованиям и подобраны для игровой, продуктивной, познавательно-исследовательской, коммуникативной, трудовой, музыкально-художественной деятельности. В дошкольном учреждении создана материально-техническая база для жизнеобеспечения и развития детей, ведется систематически работа по созданию предметно-развивающей среды. Здание детского сада светлое, имеется центральное отопление, вода, канализация, сантехническое оборудование в удовлетворительном состоянии. В четырех групповых комнатах имеются отдельные спальни.

В детском саду имеются:

групповые помещения – 12

спальни – 4

кабинет заведующего – 1

методический кабинет – 1

музыкальный зал – 1

физкультурный зал – 1

пищеблок – 1

прачечная – 1

медицинский кабинет – 1

При создании предметно-пространственной развивающей среды воспитатели учитывают возрастные, индивидуальные особенности детей своей группы. Оборудованы групповые комнаты, включающие игровые, познавательные, обеденные уголки. Группы постепенно пополняются современным игровым оборудованием, современными информационными стендами. Предметная среда всех помещений оптимально насыщена, выдержана мера «необходимого и достаточного» для каждого вида деятельности, представляет собой «поисковое поле» для ребенка, стимулирующее процесс его развития, саморазвития и социализации. В группах созданы условия для разных видов детской деятельности: игровой, изобразительной, познавательно-исследовательской, конструктивной, театрализованной и др. Созданная развивающая среда открывает нашим воспитанникам весь спектр возможностей, направляет усилия детей на эффективное использование отдельных ее элементов.

Организованная в ДОО предметно-пространственная развивающая среда инициирует познавательную и творческую активность детей, предоставляет ребенку свободу выбора форм активности, обеспечивает содержание разных форм детской деятельности, безопасна и комфорта, соответствует интересам, потребностям и возможностям каждого ребенка, обеспечивает гармоничное отношение ребенка к окружающим миром

Предметно-пространственная развивающая среда ГБДОУ детский сад № 108 Выборгского района Санкт-Петербурга соответствует основным и дополнительным программам, построена с учетом возрастных и индивидуальных особенностей воспитанников.

Лицензионный норматив по площади на одного воспитанника в соответствии с требованиями выдерживается..

<b>Развивающая предметно-пространственная среда ГБДОУ детский сад № 108 Выборгского района Санкт-Петербурга</b>	
<b>Вид помещения</b> Функциональное использование	<b>Оснащение</b>
<b>Групповые комнаты (12 групп)</b> <ul style="list-style-type: none"> <li>• Организованная образовательная деятельность</li> <li>• Образовательная деятельность в ходе режимных моментов</li> <li>• Самостоятельная образовательная деятельность</li> <li>• Индивидуальная работа с детьми</li> </ul>	<ul style="list-style-type: none"> <li>• Детская мебель для практической деятельности</li> <li>• Книжный уголок</li> <li>• Уголок по развитию речи</li> <li>• Уголок для изобразительной детской деятельности</li> <li>• Уголок для сюжетно-ролевых игр</li> <li>• Уголок экспериментирования и природы</li> <li>• Конструкторы различных видов</li> <li>• Головоломки, мозаики, пазлы, настольно-печатные игры, лото</li> <li>• Развивающие игры по формированию элементарных математических представлений , на развитие логического мышления</li> <li>• Различные виды театров</li> <li>• Физкультурный уголок</li> <li>• Уголок безопасности</li> <li>• Музыкальный уголок</li> <li>• Центр искусств (кроме ясельных групп)</li> <li>• Центр психологической разгрузки (песочная терапия)</li> </ul>
<b>Спальное помещение</b> <ul style="list-style-type: none"> <li>• Дневной сон</li> <li>• Игровая деятельность</li> <li>• Гимнастика после сна</li> </ul>	<ul style="list-style-type: none"> <li>• Спальная мебель</li> <li>• Физкультурное оборудование для гимнастики после сна: ребристая дорожка, массажные коврики и мячи, резиновые кольца и кубики</li> </ul>
<b>Раздевальная комната</b> <ul style="list-style-type: none"> <li>• Информационно-просветительская работа с родителями</li> </ul>	<ul style="list-style-type: none"> <li>• Информационный уголок</li> <li>• Выставки детского творчества</li> <li>• Наглядно-информационный материал для родителей</li> <li>• Детские шкафчики для раздевания</li> </ul>
<b>Методический кабинет</b> <ul style="list-style-type: none"> <li>• Осуществление методической помощи педагогам</li> <li>• Организация консультаций, семинаров, педагогических советов</li> <li>• Выставка дидактических и методических материалов для организации работы с детьми по различным направлениям развития</li> <li>• Выставка изделий народно-прикладного искусства</li> </ul>	<ul style="list-style-type: none"> <li>• Библиотека педагогической и методической литературы</li> <li>• Библиотека периодических изданий</li> <li>• Пособия для образовательной деятельности</li> <li>• Опыт работы педагогов</li> <li>• Материалы консультаций, семинаров, семинаров-практикумов</li> <li>• Материалы для подготовки педагогов к аттестации</li> <li>• Демонстрационный, раздаточный материал для занятий с детьми</li> <li>• Иллюстративный материал</li> <li>• Изделия народных промыслов: Дымково, Городец, Гжель, Хохлома, Палех, Жостово, матрешки, Богородские игрушки</li> <li>• Скульптуры малых форм (глина, дерево)</li> <li>• Игрушки, муляжи, гербарии, коллекции семян растений</li> </ul>

<p><b>Музыкально-физкультурный зал</b>  *Совместная образовательная деятельность с детьми по физической культуре  *Совместная образовательная деятельность с детьми по музыкальному развитию</p> <ul style="list-style-type: none"> <li>• Индивидуальные занятия</li> <li>• Тематические досуги</li> <li>• Развлечения</li> <li>• Театральные представления</li> <li>• Праздники и утренники</li> <li>• Родительские собрания и прочие мероприятия для родителей</li> </ul>	<ul style="list-style-type: none"> <li>• Библиотека методической литературы, сборники нот</li> <li>• Шкаф для используемых пособий, игрушек, атрибутов и прочего материала</li> <li>• Музыкальный центр</li> <li>• Пианино</li> <li>• Видеомагнитофон</li> <li>• Проектор</li> <li>• Телевизор</li> <li>• Разнообразные музыкальные инструменты для детей</li> <li>• Подборка аудио- и видеокассет с музыкальными произведениями</li> <li>• Различные виды театров</li> <li>• Ширма для кукольного театра</li> <li>• Детские и взрослые костюмы</li> <li>• Детские хохломские стулья и столы</li> <li>• Спортивное оборудование для выполнения основных видов движений</li> <li>• Гимнастические скамейки</li> <li>• Атрибуты для общеразвивающих упражнений</li> <li>• Мячи разного вида</li> <li>• Спортивные игры</li> <li>• Мини-батут</li> <li>• Сухой бассейн</li> <li>• Детские тренажеры</li> </ul>
---	---

**Укрепление материально-технической базы  
Приобретено в 2018 году за счет средств бюджета (в руб.):**

<b>Номер договора</b>	<b>Объект закупки</b>	<b>Дата заключения договора</b>	<b>Цена договора (руб.)</b>
108/23/18	Поставка канцелярских товаров	06.12.2018	93743,32
108/22/18	Поставка хозяйственных товаров	29.11.2018	69356,68
108/20/18	Поставка холодильного оборудования для пищеблока	26.09.2018	68083,04
108/19/18	Поставка холодильного оборудования для пищеблока	16.07.2018	95000,00
73-ЛВ/18	Поставка детской мебели	16.07.2018	28850,00
108/17/18	Изготовление и поставка жалюзи	11.07.2018	37000,00
108/16/18	Поставка кухонного инвентаря	16.05.2018	14622,46
108/14/18	Поставка кухонного оборудования	20.04.2018	15600,00

**Вывод:** в образовательном учреждении имеются необходимые методические пособия у всех педагогов и сотрудников образовательного учреждения. Развивающая предметно-пространственная среда соответствует возрастным особенностям детей и способствует их разностороннему развитию. Однако необходимо отметить недостаточное оснащение учреждения современным оборудованием. Недостаточно компьютеров и орг. техники для проведения воспитательно-образовательного процесса

## 7. Функционирование внутренней системы оценки качества образования:

Целью системы оценки качества образования является установление соответствия качества дошкольного образования в ДОО федеральным государственным образовательным стандартам дошкольного образования.

Задачами системы оценки качества образования являются:

- Определение объекта системы оценки качества образования, установление параметров. Подбор, адаптация, разработка, систематизация нормативно-диагностических материалов, методов контроля.
- Сбор информации по различным аспектам образовательного процесса, обработка и анализ информации по различным аспектам образовательного процесса.
- Принятие решения об изменении образовательной деятельности, разработка и реализация индивидуальных маршрутов психолого-педагогического сопровождения детей.
- Изучение состояния развития и эффективности деятельности дошкольного учреждения принятие решений, прогнозирование развития;
- Расширение общественного участия в управлении образованием в дошкольном учреждении.

Организационная структура ГБДОУ детский сад № 108 Выборгского района Санкт-Петербурга, занимающаяся оценкой качества образования и интерпретацией полученных результатов, включает в себя: администрацию дошкольного учреждения, педагогический совет, временные структуры (педагогический консилиум, творческие группы педагогов, комиссии и др.).

В рамках функционирования внутренней системы оценки качества образования осуществляется контроль качества образования по следующим направлениям:

Результаты внутреннего мониторинга ГБДОУ детский сад № 108 Выборгского района Санкт-Петербурга способствуют принятию обоснованных и своевременных управленческих решений, направленных на повышение качества образовательного процесса и образовательного результата.

**Анализ оценки деятельности ДОО родителями (законными представителями)/ Количество респондентов –197 человек.**

№ п/п	Основные вопросы к родителям	Да	Нет	Не знаю
1	Вы получаете информацию о:			
	целях и задачах ГБДОУ в области обучения и воспитания Вашего ребенка	98%	0%	2%
	режиме работы детского сада	100%	0%	0%
	питании	100%	0%	0%
2	В детском саду проводится специальная работа по адаптации детей	93%	0%	7%
3	Воспитатели обсуждают с родителями различные вопросы, касающиеся пребывания детей в детском саду	100%	0%	0%
4	Родители имеют возможность присутствовать в группе, участвовать в проводимых в детском саду мероприятиях	97%	0%	3%
5	Родители получают информацию о повседневных происшествиях в группе, успехах детей в обучении и т.п.	100%	0%	0%
6	Родителей информируют о травмах, изменениях в состоянии здоровья ребенка, его привычках в еде и т.п.	100%	0%	0%
7	Родители имеют возможность обсуждать с сотрудниками успехи детей на собраниях	100%	0%	0%
8	Сотрудники ДОО интересуются, насколько их работа удовлетворяет родителей	93%	1%	6%
9	Вас лично удовлетворяет воспитание, обучение и уход, которые получает Ваш ребенок в ГБДОУ	94%	0%	6%
10	Вы лично чувствуете, что сотрудники ГБДОУ доброжелательно относятся к Вам и Вашему ребенку	95%	0%	5%



Направление работы	Удовлетворен	Не удовлетворен	Не совсем удовлетворен
1. Охрана и укрепление физического и психического здоровья детей, эмоционального благополучия.	98%	0%	2%
2. Формирование познавательных интересов и действий ребенка в различных видах деятельности.	100%	0%	0%
3. Речевое развитие.	100%	0%	0%
4. Художественно-эстетическое развитие.	100%	0%	0%
5. Музыкальное развитие	100%	0%	0%
<b>ИТОГО:</b>	99,6%	0%	0,4%

**ОФИЦИАЛЬНЫЙ САЙТ**  
для размещения информации о государственных (муниципальных) учреждениях

Выберите ваш регион  
**Санкт-Петербург**

Оставить отзыв | Личный кабинет | Мой профиль

Версия для слабовидящих

**ГОСУДАРСТВЕННОЕ БЮДЖЕТНОЕ ДОШКОЛЬНОЕ ОБРАЗОВАТЕЛЬНОЕ УЧРЕЖДЕНИЕ ДЕТСКИЙ САД № 108 КОМБИНИРОВАННОГО ВИДА ВЫБОРГСКОГО РАЙОНА САНКТ-ПЕТЕРБУРГА**

Оценок нет | Оценить | Полная информация об учреждении

**Результаты независимой оценки**

Размещено (11.12.2017): [КОМИТЕТ ПО ОБРАЗОВАНИЮ](#) (по данным за 2017 год)

Оценка проведена: [Общественный совет по проведению независимой оценки качества образовательной деятельности организаций, расположенных на территории Санкт-Петербурга](#)

Рейтинг в группе «организации, осуществляющие образовательную деятельность»

- 4679 место в [Российской Федерации](#) среди 94577 организаций
- 690 место в [Город Санкт-Петербург город федерального значения](#) среди 2038 организаций



**Вывод:** По результатам анкетирования можно сделать вывод о высоком уровне открытости и доступности учреждения, комфортности условий предоставления услуг, в то же время следует отметить низкую удовлетворенность респондентов качеством оказания услуг.

#### ЗАКЛЮЧЕНИЕ:

Основными проблемами, выявленными в процессе самообследования являются:

1. Наличие детей, имеющих низкий уровень освоения ОП В ГБДОУ детский сад № 108 Выборгского района Санкт-Петербурга.
2. Недостаточная оснащённость ИКТ оборудования в ДОУ.
3. Недостаточная открытость ДОУ ограничивает возможности его развития, следовательно, актуальной является организация сотрудничества учреждения с различными социальными партнерами (образовательными учреждениями, учреждениями здравоохранения, культурно-просветительскими и общественными организациями и др.).
4. Важной остается работа по включению родителей в образовательный процесс ДОУ. Поиск и реализация новых интересных и эффективных форм взаимодействия с семьями воспитанников – актуальное направление развития нашего учреждения.
5. В связи с вступлением в силу Федерального государственного образовательного стандарта, актуальной становится проблема совершенствования системы календарного, перспективного и комплексно-тематического планирования образовательной работы с детьми в соответствии с ФГОС, с использованием современных педагогических технологий.

Для успешной деятельности в условиях модернизации образования ГБДОУ должно реализовывать следующие направления:

1. Продолжать повышать уровень профессиональной компетентности педагогов в соответствии с ФГОС ДО и Профессионального стандарта педагога, за счет участия в организации практических семинаров на базе учреждения, всероссийских, краевых и муниципальных конкурсах для воспитателей, участия в МО, открытых просмотрах НОД и т.д.
2. Совершенствовать материально-техническую базу ГБДОУ в соответствии с требованиями ФГОС ДО.
3. Повышать качество дошкольного образования.
4. Усилить работу по сохранению здоровья участников образовательного процесса, продолжать внедрение здоровьесберегающих технологий, продолжить работу над увеличением посещаемости ГБДОУ.
5. Совершенствовать систему эффективного взаимодействия с семьями воспитанников.
6. Информировать общественность о результатах реализации ФГОС ДО в сети интернет.

**Анализ показателей деятельности Государственного бюджетного дошкольного образовательного учреждения детского сада № 108 комбинированного вида Выборгского района Санкт-Петербурга по состоянию на 31.12.2018 г.**

№ п/п	Показатели	Единица измерения
1.	Образовательная деятельность	
1.1	Общая численность воспитанников, осваивающих образовательную программу дошкольного образования, в том числе:	<b>270 человек</b>
1.1.1	В режиме полного дня (8 - 12 часов)	<b>270 человек</b>
1.1.2	В режиме кратковременного пребывания (3 - 5 часов)	<b>0 человека</b>
1.1.3	В семейной дошкольной группе	<b>0 человек</b>
1.1.4	В форме семейного образования с психолого-педагогическим сопровождением на базе дошкольной образовательной организации	<b>0 человек</b>
1.2	Общая численность воспитанников в возрасте до 3 лет	<b>50 человек</b>
1.3	Общая численность воспитанников в возрасте от 3 до 8 лет	<b>220 человек</b>
1.4	Численность/удельный вес численности воспитанников в общей численности воспитанников, получающих услуги присмотра и ухода:	<b>270 человек/100%</b>
1.4.1	В режиме полного дня (8 - 12 часов)	<b>270 человек/100%</b>
1.4.2	В режиме продленного дня (12 - 14 часов)	<b>0 человек/0%</b>
1.4.3	В режиме круглосуточного пребывания	<b>0 человек/0%</b>
1.5	Численность/удельный вес численности воспитанников с ограниченными возможностями здоровья в общей численности воспитанников, получающих услуги:	<b>58 человек/21,5%</b>
1.5.1	По коррекции недостатков в физическом и (или) психическом развитии	<b>58 человек/21,5%</b>
1.5.2	По освоению образовательной программы дошкольного образования	<b>58 человек/21,5%овек/0%</b>
1.5.3	По присмотру и уходу	<b>58 человек/21,5%овек/0%</b>
1.6	Средний показатель пропущенных дней при посещении дошкольной образовательной организации по болезни на одного воспитанника	<b>13,8 дней</b>
1.7	Общая численность педагогических работников, в том числе:	<b>33 человека</b>
1.7.1	Численность/удельный вес численности педагогических работников, имеющих высшее образование	<b>19 человек/57,5%</b>
1.7.2	Численность/удельный вес численности педагогических работников, имеющих высшее образование педагогической направленности (профиля)	<b>17 человек/51,5%</b>
1.7.3	Численность/удельный вес численности педагогических работников, имеющих среднее профессиональное образование	<b>14 человек/42,5%</b>
1.7.4	Численность/удельный вес численности педагогических работников, имеющих среднее профессиональное образование педагогической направленности (профиля)	<b>13 человек/39,4%</b>
1.8	Численность/удельный вес численности педагогических работников, которым по результатам аттестации присвоена квалификационная категория, в общей численности педагогических работников, в том числе:	<b>29 человек /87,9%</b>
1.8.1	Высшая	<b>10 человек/30,3 %</b>
1.8.2	Первая	<b>19 человек /57,5%</b>
1.9	Численность/удельный вес численности педагогических работников в общей численности педагогических работников, педагогический стаж работы которых составляет:	<b>13 человек /39,3%</b>
1.9.1	До 5 лет	<b>3 человек/9%</b>

1.9.2	Свыше 30 лет	<b>10 человек/30,3%</b>
1.10	Численность/удельный вес численности педагогических работников в общей численности педагогических работников в возрасте до 30 лет	<b>0 человек/0%</b>
1.11	Численность/удельный вес численности педагогических работников в общей численности педагогических работников в возрасте от 55 лет	<b>10 человек/ 30,3 %</b>
1.12	Численность/удельный вес численности педагогических и административно-хозяйственных работников, прошедших за последние 5 лет повышение квалификации/профессиональную переподготовку по профилю педагогической деятельности или иной осуществляемой в образовательной организации деятельности, в общей численности педагогических и административно-хозяйственных работников	<b>38 человек/100%</b>
1.13	Численность/удельный вес численности педагогических и административно-хозяйственных работников, прошедших повышение квалификации по применению в образовательном процессе федеральных государственных образовательных стандартов в общей численности педагогических и административно-хозяйственных работников	<b>25/65,8%</b>
1.14	Соотношение "педагогический работник/воспитанник" в дошкольной образовательной организации	<b>1/8</b>
1.15	Наличие в образовательной организации следующих педагогических работников:	
1.15.1	Музыкального руководителя	<b>да</b>
1.15.2	Инструктора по физической культуре	<b>нет</b>
1.15.3	Учителя-логопеда	<b>да</b>
1.15.4	Логопеда	<b>нет</b>
1.15.5	Учителя-дефектолога	<b>нет</b>
1.15.6	Педагога-психолога	<b>да</b>
2.	Инфраструктура	
2.1	Общая площадь помещений, в которых осуществляется образовательная деятельность, в расчете на одного воспитанника	<b>1,86 м.2</b>
2.2	Площадь помещений для организации дополнительных видов деятельности воспитанников	<b>0.00</b>
2.3	Наличие физкультурного зала	<b>да</b>
2.4	Наличие музыкального зала	<b>да</b>
2.5	Наличие прогулочных площадок, обеспечивающих физическую активность и разнообразную игровую деятельность воспитанников на прогулке	<b>да</b>

Заместитель заведующего ГБДОУ детского сада № 108

Выборгского района Санкт-Петербурга \_\_\_\_\_ И.В. Дынник